



Office National
de la Chasse
et de la Faune Sauvage



Réserve Naturelle
ETANG DE L'ESTAGNOL

La Réserve naturelle nationale de l'étang de l'Estagnol

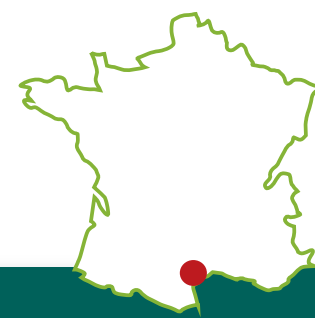
Le petit étang des grandes découvertes





Réserve Naturelle
ETANG DE L'ESTAGNOL

© SIEL



Région	Languedoc-Roussillon
Département	Hérault (34)
Commune	Villeneuve-lès-Maguelone
Superficie	78,37 hectares

▲ La Réserve naturelle nationale de l'Estagnol vue du ciel

Située à 8 km au sud-ouest de Montpellier et à 5 km du littoral, la Réserve naturelle nationale (RNN) de l'étang de l'Estagnol est intégrée dans le complexe lagunaire des étangs palavasiens (site Natura 2000). La réserve comprend l'étang de l'Estagnol et le canal de la Bouffie qui relie la réserve aux Salines de Villeneuve.

« Dès sa mise en place, l'Office national de la chasse et de la faune sauvage (ONCFS) s'est imposé comme un acteur incontournable de la sphère publique en charge de la préservation de la biodiversité. La Réserve naturelle de l'Estagnol a été l'un des premiers sites dont l'Établissement est devenu gestionnaire en 1965.

Aujourd'hui, trente réserves, représentant plus de 63 000 hectares, sont gérées ou cogérées par l'Établissement. La gestion d'espaces protégés matérialise cet engagement en faveur de la faune sauvage et de ses habitats. L'ONCFS assure la protection de ces sites, participe à la préservation de la biodiversité qu'ils recèlent et conduit des études et des recherches scientifiques afin d'apporter des réponses concrètes aux questions qui se posent aux pouvoirs publics et aux gestionnaires de territoires. Il porte à la connaissance du public les résultats de ces travaux.

La RNN de l'Estagnol a toujours été convoitée par l'Homme (activité de saline, élevage, sagne...) et c'est à l'initiative des chasseurs locaux que le Conseil supérieur de la chasse (qui deviendra l'ONCFS) a acquis ce territoire pour le préserver d'une destruction quasi certaine par comblement. Nous avons par la suite franchi toutes les étapes jusqu'au classement en Réserve naturelle nationale le 19 novembre 1975. Un statut de protection efficace, permettant la mise en œuvre d'objectifs ambitieux, avec le soutien financier de l'État.

C'est maintenant devenu un lieu d'acquisition de connaissances et d'expériences qui contribue aux stratégies locales et nationales de préservation de la biodiversité par ses inventaires (Système d'information sur la nature et les paysages – SINP), ses mesures de gestion favorables aux espèces patrimoniales (oiseaux paludicoles) et la réintroduction de la Cistude d'Europe (Plan national d'actions – PNA).

Nos réserves sont aussi des lieux d'échanges et de rencontres avec nos partenaires. Bien que fermée au grand public, nous devons nous garder de mettre ce territoire sous cloche. Il convient au contraire de le valoriser en le faisant connaître, en commentant les actions qui y sont menées. La protection de notre patrimoine, c'est l'affaire de tous et cette mission de sensibilisation et d'information de l'Office n'est pas la moins noble de ses attributions. »



Jean-Pierre Poly
Directeur général

Office national de la chasse et de la faune sauvage

Sommaire

L'Estagnol, 860 ans d'histoire p. 5

Les faits marquants	pp. 6-7
40 ans en images	pp. 8-9
L'Estagnol, une réserve bien gardée	p. 11
Son équipe	p. 12
Ses intervenants	p. 13
Plan de la réserve	p. 14

Ses habitats naturels p. 15

L'Estagnol, au fil de l'eau et de la météo	p. 16
5 habitats naturels à retenir	pp. 18-19
Ses paysages aux quatre saisons	pp. 20-21

La faune et la flore p. 23

Faustique !	p. 24
Quels animaux trouve-t-on dans la réserve ?	p. 25
Flormidable !	p. 26
L'herbier de la réserve	p. 27
La faune sauvage de la réserve	pp. 28-29

Connaître pour mieux gérer p. 31

Des passionnés, au service de la biodiversité	p. 32
Salines de Villeneuve, ensemble pour le territoire	p. 33
La Cistude d'Europe, programme de réintroduction sur l'Estagnol	p. 34
L'Estagnol, zone d'accueil des oiseaux migrateurs	p. 35
Évaluer les risques pouvant impacter la réserve	p. 36
Gérer les espèces exotiques envahissantes	p. 37

Partager les savoirs p. 39

Sensibiliser les plus jeunes	pp. 40-41
Échanger avec les chasseurs de la commune	pp. 42-43
Apprendre et échanger, grâce aux rencontres interservices	pp. 44-45

Et l'avenir de la réserve ? p. 46

L'ONCFS, un établissement public au service de la nature p. 47

Réserves naturelles de France, une association pour les réserves naturelles p. 47

Remerciements p. 48

40 ans au cœur du territoire



Les réserves naturelles sont des espaces naturels protégés d'importance nationale. Ces sites fragiles et gérés avec beaucoup de soin abritent les éléments de la nature les plus précieux, rares ou menacés. Elles forment des noyaux de protection forte situés le plus souvent au sein d'espaces à vocation plus large tels que les parcs naturels régionaux, les sites Natura 2000 et les parcs naturels marins. Elles sont complémentaires des réserves naturelles régionales, des parcs nationaux et des arrêtés préfectoraux de protection de biotope, avec lesquels elles constituent l'essentiel du réseau national des espaces naturels à forte protection réglementaire.

De par leur richesse et le caractère pérenne de leur classement, les réserves naturelles offrent des terrains d'expérimentation privilégiés pour des recherches scientifiques nationales et internationales nécessitant des suivis de longue durée, notamment pour étudier et comprendre le fonctionnement des écosystèmes et l'impact du dérèglement climatique. Au-delà de l'intérêt local de la conservation, les réserves participent pleinement à un effort national de conservation et de connaissance de la biodiversité.



La Réserve naturelle de l'Estagnol fait partie du patrimoine naturel de notre commune, au même titre que les anciennes salines, la plage ou les étangs. Cet espace protégé est particulièrement cher au cœur des Villeneuvois, car il est un témoin majeur de l'incroyable diversité de notre environnement. On recense en effet dans cette zone humide une grande variété de végétaux, une population importante de cistudes d'Europe et de nombreuses espèces d'oiseaux,

La région Languedoc-Roussillon compte quinze réserves naturelles nationales préservant le patrimoine naturel de montagne, du littoral et de la mer et le patrimoine géologique souterrain. La Réserve naturelle de l'Estagnol s'inscrit parmi les premières réserves créées dans la région. Ce petit étang ceinturé par une roselière abrite une avifaune riche, caractéristique des étangs littoraux méditerranéens. L'Office national de la chasse et de la faune sauvage est le gestionnaire de la réserve depuis sa création et, à ce titre, je salue son engagement depuis quarante ans dans la préservation, la connaissance et à la gestion de cet espace longtemps convoité et exploité par l'Homme. La Direction régionale de l'environnement, de l'aménagement et du logement (DREAL) l'accompagne dans ce dispositif ; elle préside le comité consultatif pour le compte du préfet, l'assiste dans la gestion de la réserve et lui apporte son soutien financier. À travers l'anniversaire des quarante ans de la réserve, je souhaite souligner la qualité du travail collaboratif que nous avons construit ensemble et je souhaite vivement continuer dans cette voie. Aussi, je vous donne rendez-vous aux festivités qui accompagneront cet événement.

Didier Kruger

*Directeur régional de l'environnement,
de l'aménagement et du logement*

dont une majorité d'espèces migratrices ou hivernantes. Cette flore et cette faune remarquables offrent un spectacle unique et toujours renouvelé ; un privilège inouï, dont les habitants de Villeneuve ont bien conscience !

Noël Ségura

*Maire de Villeneuve-lès-Maguelone
Vice-président de Montpellier Méditerranée Métropole*

« L'Estagnol a traversé le temps
et nous arrive aujourd'hui
avec ses nombreuses histoires
à raconter et ses secrets à révéler. »



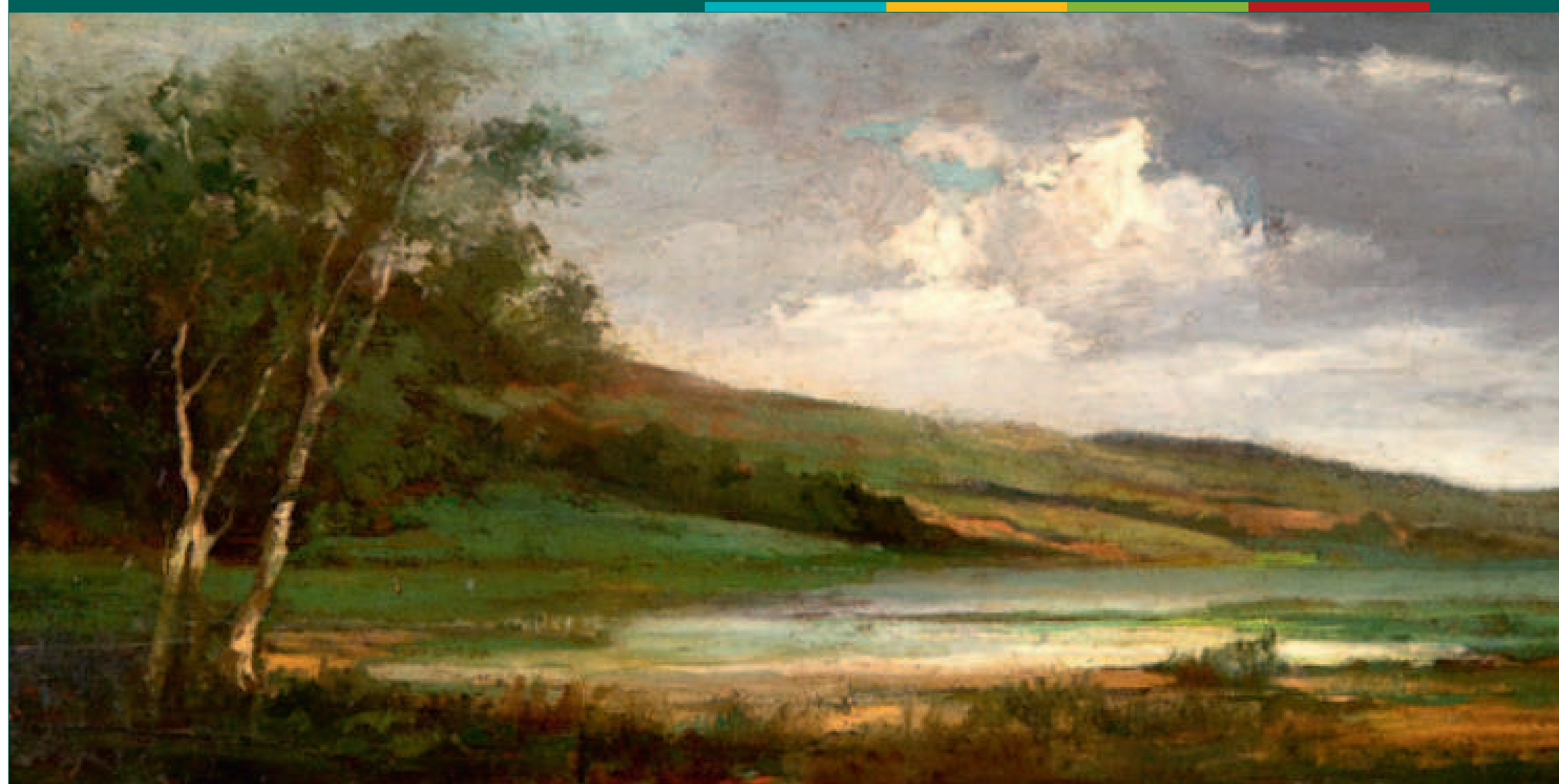
Réserve Naturelle 1975-2015
ETANG DE L'ESTAGNOL

Gustave Courbet, *L'étang de l'Estagnol*, 1854-1857 ▶

L'Estagnol, 860 ans d'histoire

Sel, sagne, pêche, élevage, chasse, protection et préservation sont autant de fonctions que ce petit marais juché au milieu de la garrigue a pu exercer au fil du temps. Nous allons retracer succinctement

l'histoire de l'Estagnol, cet espace convoité pour ces richesses économiques, écologiques et paysagères comme en témoigne ce tableau de Gustave Courbet.



Les faits marquants

1490

Un texte signale (et nous confirme) la présence de salins sur Villeneuve-lès-Maguelone et l'Estagnol.



Fin XIX^e siècle

La Société des Salins de Villeneuve en devient propriétaire. Elle exploite les prairies et la roselière pour confectionner des toitures et des objets de vanneries.

Décembre 1954

Le ministère de l'Agriculture classe l'Estagnol en réserve de chasse (exclusivement pour les oiseaux d'eau).



1155 à 1168

L'Estagnol appartient à l'évêché de Maguelone. Différentes activités y sont pratiquées comme l'activité salinière qui a façonné le paysage (bassins, digues, etc.).

1789

Durant la Révolution française, l'Estagnol passe entre les mains de différents propriétaires qui tentent de drainer l'étang.

Août 1926

La Société des Salins vend le domaine au groupe industriel Péchiney. Il exploite la bauxite (riche en aluminium) présente sur l'Estagnol et délaisse l'entretien du site.

1^{er} juillet 1960

Péchiney loue le droit de chasse à la Fédération départementale des chasseurs de l'Hérault. Parallèlement, la bauxite s'épuise et le site va servir de zone de remblais. L'entretien de la roselière et des drainages est abandonné, entraînant des inondations sur les propriétés voisines.

De l'exploitation...

La Réserve naturelle nationale de l'Estagnol a longtemps été convoitée et exploitée par l'Homme. L'exploitation du sel, la pisciculture, la sagne, l'exploitation minière sont autant d'activités qui ont marqué son histoire et forgé ses paysages (bassins, roselière, digues, canaux, etc.).

Dès 1963

Une politique d'aménagement du littoral est lancée (Mission Racine) pour le développement du tourisme. Les acteurs locaux se mobilisent pour préserver des sites naturels comme l'Estagnol, le Creux de Miège, Roquehaute, le Bagnas et la Gardiole.



19 novembre 1975

Création de la Réserve naturelle nationale de l'Estagnol

L'Office national de la chasse (aujourd'hui Office national de la chasse et de la faune sauvage – ONCFS) devient gestionnaire du site avec comme directeur Jean-Paul Taris.

1995

Denis Reudet devient directeur.

2015 La réserve fête ses 40 ans !

1965

Le Conseil supérieur de la chasse (futur Office national de la chasse) devient propriétaire de l'Estagnol et le reconnaît comme étang remarquable.

1988

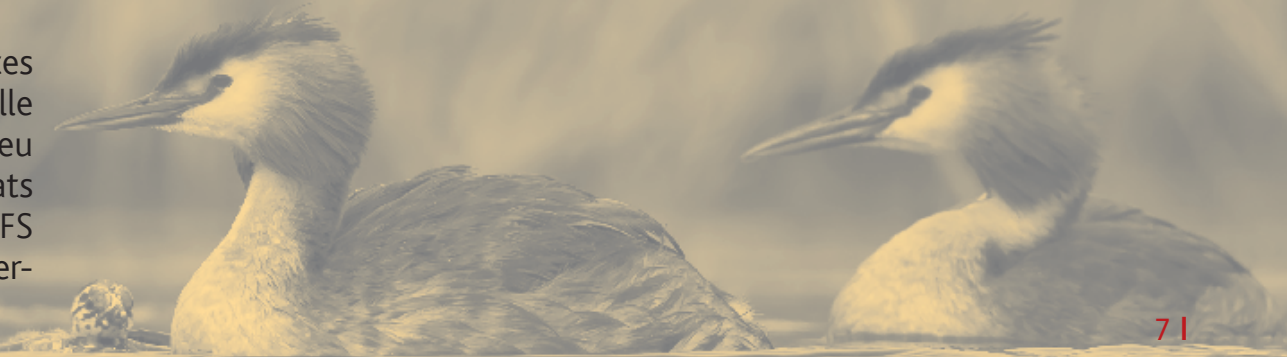
Denis Roux reprend la direction de la réserve.

2013

Régis Gallais reprend la direction.

...à la conservation

En 1975, à l'initiative de chasseurs et naturalistes locaux, le site est classé Réserve naturelle nationale, avec pour objectifs de conserver un lieu d'accueil pour l'avifaune et préserver ses habitats naturels. La gestion du site est confiée à l'ONCFS qui entretient aujourd'hui et préserve la biodiversité présente.



40 ans en images

1978

De gros travaux sont menés dans la réserve, avec pour principal objectif la démoustication par arrachage d'une partie des roseaux (plantes nécessaires au développement des larves de moustiques). L'usage de produits chimiques étant interdit, des solutions alternatives ont été mises en place.



1989

Journées portes ouvertes en juin.



1974-2015

Vues aériennes prises en 1974, 1990, 2006 et 2015 (de haut en bas).



1993

Fauche de la roselière dans la réserve de l'Estagnol.



© D. Roux/ONCFS



© ONCFS



© ONCFS

2000

Une règle limnimétrique et un puits à fond pavé ont été découverts au sud de la réserve. Après quelques fouilles, plusieurs objets ont été retrouvés à l'intérieur du puits dont une amphore. On ne dispose pas de plus d'éléments historiques sur l'origine de ces vestiges.



© D. Reudet/ONCFS



© D. Reudet/ONCFS



© D. Reudet/ONCFS

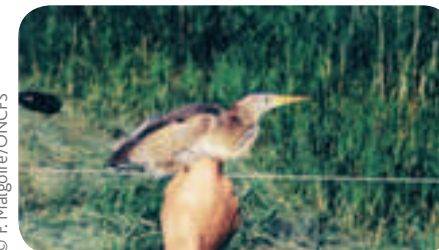


2001

Session de baguage (dont celui d'un Blongios nain) sur la réserve.



© F. Malgoire/ONCFS



© F. Malgoire/ONCFS



© F. Malgoire/ONCFS



© F. Malgoire/ONCFS

▼ **En occitan, « estanhol » signifie « petit étang ».**

La réserve s'étend sur 78 hectares. C'est une petite superficie mais à chaque recoin se cachent des trésors à observer !



L'Estagnol, une réserve bien gardée !

L'Office national de la chasse et de la faune sauvage (ONCFS) est propriétaire et gestionnaire de l'étang de l'Estagnol depuis le 28 mai 1965. Son classement en Réserve naturelle nationale, depuis le 19 novembre 1975, implique **une réglementation stricte visant à interdire :**

- l'accès au public (sauf autorisation spéciale) ;
- la chasse et la pêche ;
- le prélèvement ou l'apport d'animaux ;
- le dépôt d'ordures ;
- le dérangement de la vie sauvage ;
- les travaux susceptibles de modifier l'état de la réserve (sauf exceptions concernant la conservation) ;
- l'emploi de tout produit chimique.

Avoir une réserve naturelle sur son territoire est une aubaine !

Son maintien et sa préservation par les agents de l'ONCFS, en concertation avec les acteurs locaux, offrent :

- une zone d'accueil et de tranquillité pour la faune et la flore ;
- un espace privilégié pour l'alimentation et la reproduction de certaines espèces rares et protégées, ainsi que le gibier d'eau ;
- des milieux naturels préservés de l'activité humaine ;
- une roselière qui épure naturellement les eaux ;
- un laboratoire pour les scientifiques ;
- un lieu de concertation et d'échanges avec les acteurs locaux (chasseurs, citoyens, scientifiques, scolaires, etc.).

Pour la sauvegarde de ce milieu exceptionnel, l'équipe de la Réserve naturelle de l'Estagnol travaille **depuis 40 ans** à mettre en place des actions adaptées à ses particularités (actions que l'on retrouve dans le **plan de gestion** rédigé tous les 5 ans).

Les agents de l'ONCFS veillent au respect de la réglementation à travers leur mission de police de l'environnement.

Le p'tit mot de Martin

Les règles sont strictes dans la réserve, mais elles sont très importantes pour conserver un écosystème fragile !

Les Réserves naturelles en France :

320 Réserves naturelles
(France métropolitaine et Outre-mer)

2 870 382 hectares préservés

700 professionnels de la nature
(gardes, conservateurs, animateurs...)

Son équipe



© ONCFS

Régis Gallais Directeur de la réserve

Régis a repris la direction de la réserve en 2013 après une collaboration de deux ans avec Denis Reudet (directeur de 1995 à 2013). Il est en charge de la gestion du site. C'est lui qui élabore désormais le plan de gestion détaillant les actions qui seront menées sur cinq ans dans la réserve. Il veille au bon fonctionnement du site et à sa préservation.



© ONCFS

Frédérique Malgoire Ouvrière

Depuis près de vingt ans, les 78 hectares de la réserve sont entretenus par Frédérique. Originnaire de Villeneuve-lès-Maguelone, elle connaît les moindres recoins de la réserve. Avec son sourire et sa force de caractère, elle assure avec succès la surveillance du site, les suivis et opérations scientifiques tels que les études menées sur la Cistude d'Europe et le suivi hydraulique.



© ONCFS

Les juments Brouteuses

La réserve compte treize juments de race Camargue. Elles assurent le pâturage du site et maintiennent ainsi des milieux ouverts. Elles font parfois face à des périodes climatiques rudes (sécheresse, froid), mais Frédérique veille sur chacune d'elle et sur leurs petits quand l'étalon est passé par là ! L'introduction de juments sur la réserve date de l'hiver 1994-1995.

Les paysages et la biodiversité de l'Estagnol sont en évolution constante. Il en va de même pour son équipe qui accueille régulièrement des intervenants extérieurs selon les missions à effectuer.

Chacun apporte ses connaissances et partage ses savoirs pour le bien de la biodiversité de la réserve.

Les instances consultatives

Conseillers



© ONCFS

Le comité consultatif est chargé d'évaluer les actions à mener sur la réserve. Avec l'appui du Conseil scientifique régional du patrimoine naturel (CSRPN), les conseillers dialoguent et étudient les opportunités et menaces des mesures envisagées.

Les experts en biodiversité

Experts en faune et flore



© T. Gendre

Le partenariat scientifique et technique mis en place avec les instituts de recherche et les associations environnementales, permet de faire intervenir sur la réserve des experts naturalistes qui effectuent des suivis scientifiques réguliers. Ils sont très souvent à l'origine des découvertes effectuées à l'Estagnol !

Les chasseurs de la commune

Sentinelles et formateurs



© ONCFS

Les équipes de l'ONCFS et les chasseurs se sont associés pour dispenser aux jeunes chasseurs une formation. Chasse traditionnelle, réglementation, connaissance des milieux et des espèces, ainsi qu'un approfondissement des principes de sécurité à la chasse y sont abordés. Ils prêtent également main-forte lors des chantiers d'entretien.

Plan de la réserve

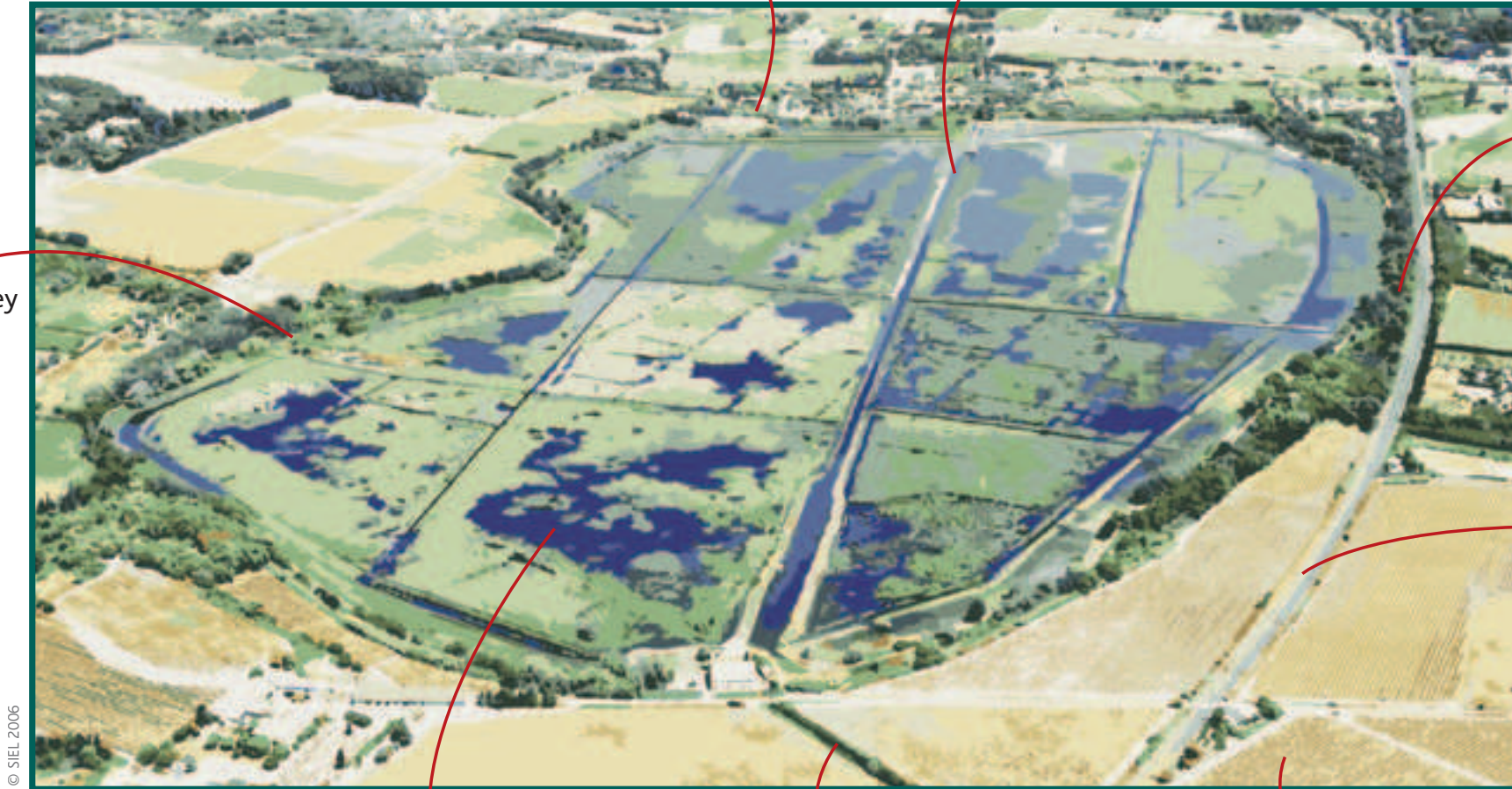
Maison de la réserve

Canaux
ou roubines

Digue
de Péchiney

Ripisylves
ou forêts
humides

Voies
ferrées



© SIEL 2006

Étangs
ou clairs

Canal de la Bouffie

Parcelles
agricoles

Ses habitats naturels

Partagée entre milieux aquatiques et milieux terrestres, la Réserve naturelle de l'Estagnol présente des habitats variés (prairies, ripisylves, mares, roselières, etc.), qui répondent aux exigences de nombreuses espèces. Cette zone humide a la particularité d'être alimentée par de l'eau douce, et non salée comme c'est le cas pour les lagunes alentours. Les inventaires et études menés sur le site ont permis d'identifier

16 habitats naturels dont certains sont rares, fragiles et nécessitent une attention particulière.

Les paysages portent les traces des différentes activités humaines qui s'y sont succédé. On trouve ainsi des canaux, des clairs, du bâti (pont, puits). Depuis le classement du site en réserve, la nature a repris ses droits !

Vue de la réserve ▼



L'Estagnol, --- au fil de l'eau et de la météo

Pour bien comprendre les différents habitats naturels de l'Estagnol, il faut **connaître le fonctionnement hydraulique et le climat auquel ils sont soumis.**

Le site est quadrillé en parcelles résultant des usages historiques. Les bassins, les digues, les canaux font partie intégrante du paysage et jouent un rôle essentiel pour la biodiversité du site. Le climat méditerranéen est lui aussi déterminant. Les précipitations, le vent et l'ensoleillement forgent l'originalité de ce milieu. Autant de paramètres qui influent sur les habitats de la réserve, et qu'il faut prendre en compte pour assurer la gestion du site.

Les assecs, plus utiles qu'ils n'en ont l'air !

Les assecs se traduisent par une disparition quasi totale de l'eau dans l'étang. Ils sont injustement considérés comme des périodes arides et néfastes pour le milieu. Mais qu'en est-il réellement ?

Les assecs sont très bénéfiques pour les étangs !

Ils font partie intégrante du cycle naturel de la réserve et permettent :

- la dégradation/minéralisation des vases organiques, ce qui favorise la présence d'oxygène dans l'eau et permet aux plantes de trouver, dans le sol, les éléments nécessaires à leur croissance ;
- de lutter contre les larves du moustique *Coquillettidia richiardii* qui se développent dans les racines de phragmites (qui ne sont plus inondées en période de sécheresse).

Le climat est méditerranéen

- un hiver doux ;
- un été sec (entraînant parfois des assecs) ;
- des pluies irrégulières ;
- des températures tempérées et douces ;
- des vents violents (favorisant l'évaporation de l'eau) ;
- une grande durée d'ensoleillement ;
- une forte évapotranspiration (évaporation de l'eau contenue dans le sol + transpiration des plantes).

L'eau de l'étang vient...

- de la pluie ;
- des eaux de ruissellement du bassin versant ;
- des eaux souterraines (résurgences).

...et repart

- dans l'air, par évapotranspiration ;
- dans le sol, par infiltration ;
- dans le canal de la Bouffie, par drainage (l'eau rejoint alors les salines de Villeneuve, puis l'étang de Vic avant de rejoindre la mer Méditerranée).

▼ *La réserve naturelle de l'Estagnol, une nature sauvage,
rare et précieuse, protégée par l'Homme.*

5 habitats naturels à retenir



© ONCFS

Prairies

Composées de mares temporaires et de prés salés, ces habitats sont plus ou moins salés et inondés. Leur conservation est garantie par le pâturage des juments. On y trouve de la salicorne et des gazons méditerranéens.

Marais

Caractérisés par des zones d'eaux libres (roubines et clairs) et des roselières sèches et inondées (appelées aussi phragmitaies). On y trouve principalement de la phragmite (roseau).



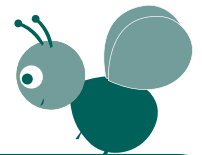
© ONCFS



© ONCFS

Forêts humides

Aussi appelées ripisylves, ces forêts sont situées au bord de l'eau, sur les rives. Elles abritent des arbres méditerranéens comme le saule blanc.



Eaux

Douces à tendance saumâtres, elles accueillent des plantes aquatiques comme les characées (appelées aussi la Gratte) qui sont très appréciées des canards.



© S. Baudouin



© ONCFS

Paysages artificiels

Les anciens aménagements laissés à l'abandon créent des habitats favorables qui sont des refuges pour certaines espèces (plantes, insectes, reptiles) qui y trouvent des habitats favorables, comme c'est le cas pour l'ancienne digue « Péchiney » (ci-dessus).

Le p'tit mot d'Abbie

L'ancienne digue « Péchiney » (ancien remblais situé au sud de la réserve) est aujourd'hui un habitat très sec où l'on retrouve des fleurs et des insectes rares et parfois inconnus en Europe comme l'abeille sauvage, (*Nomada carnifex*).

Ses paysages aux quatre saisons

Printemps



Été



▼ *Le climat méditerranéen provoque souvent des sécheresses estivales, pouvant durer jusqu'à trois mois.*



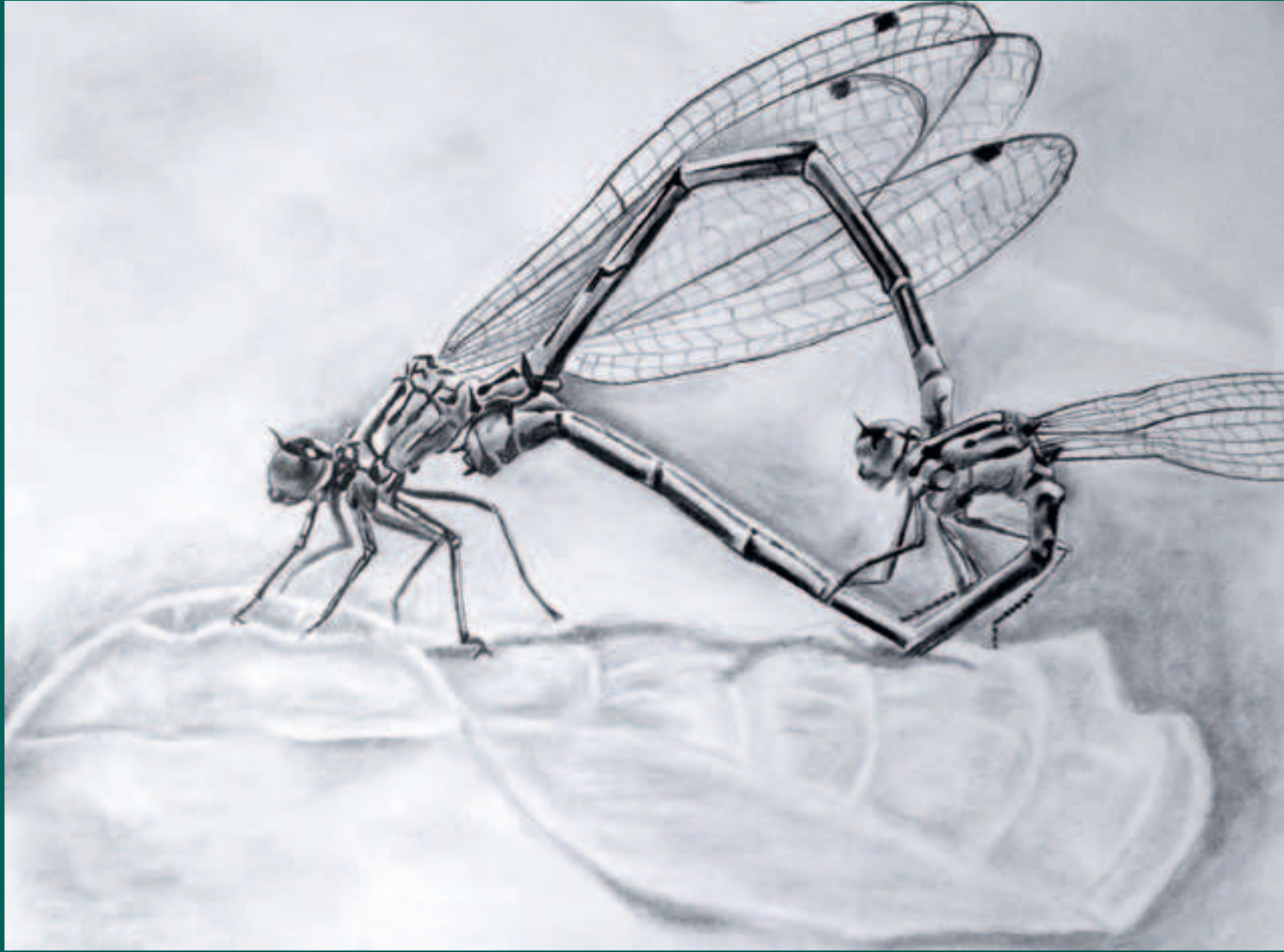
Automne



▲ *L'automne s'annonce parfois par des épisodes cévenols violents entraînant de fortes inondations !*

Hiver





© Illustration : G. Cougon/ONCFS

La faune et la flore

Le patrimoine naturel de l'Estagnol est exceptionnel. Ses précieux habitats accueillent de nombreuses espèces parfois rares et menacées. à ce titre, le site possède plusieurs statuts de protection indiquant la richesse du milieu et son intérêt pour les oiseaux migrateurs venant s'y reproduire.

Depuis sa création en 1975, de nombreuses études et inventaires y ont été réalisés, afin d'améliorer la connaissance de la faune et la flore de la réserve.

Liparis des marais ▼



Fauntastique !

Malgré sa petite superficie (78 ha), la réserve accueille de très nombreuses espèces qui y vivent à l'année ou qui y sont de passage.

Les différents suivis scientifiques menés sur le site depuis 1975, ont permis de mieux connaître les animaux vivants sur l'Estagnol. Ces suivis ont plusieurs utilités :

- **connaître et suivre le fonctionnement** de la réserve ;
- **surveiller l'état des populations** des différentes espèces patrimoniales ;
- **alimenter la connaissance** scientifique au niveau national et international.

Dans un écosystème comme celui de la réserve, tout est lié ! Si l'habitat est en bonne santé, la flore sera en bonne santé et la faune également. C'est pourquoi, il est important de surveiller le site à tous les niveaux.

Pour effectuer ces suivis, des chercheurs et scientifiques (Université Montpellier 2, Centre national de la recherche scientifique (CNRS), Conservatoire d'espaces naturels du Languedoc-Roussillon, Conservatoire botanique, les Écologistes de l'Euzière, etc.) sont missionnés par l'ONCFS et travaillent en partenariat avec l'équipe de la réserve toute l'année.

Ensemble, ils écoutent, observent, comptent et marquent les espèces présentes sur le site. D'autres fois, ils participent à la découverte de nouvelles espèces inconnues pour la France (ex : le perce-oreille *Nala lividipes*) et du monde scientifique (ex : les acariens *Macrocheles falsiglaber* et *Macrocheles craspedochetes*).

La Réserve naturelle nationale de l'Estagnol est un laboratoire à ciel ouvert, qui cache des trésors inestimables.

Mieux la connaître, c'est mieux la préserver !



Le p'tit mot d'Aimie

Ces études mettent en évidence le fait que les cistudes utilisent les parcelles agricoles voisines de la réserve pour aller pondre. Ce qui renforce le besoin de travailler main dans la main avec les riverains !

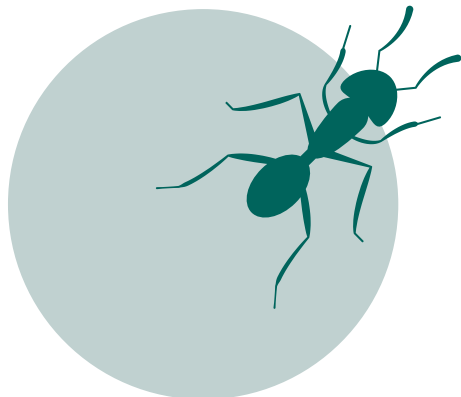
La faune de l'Estagnol :

786 espèces animales
dont **588** invertébrés
et **198** vertébrés

Quels animaux trouve-t-on dans la réserve ?

Insectes

(588 espèces)



Oiseaux

(152 espèces)



Mammifères

(23 espèces)



Reptiles

(10 espèces)



Amphibiens

(7 espèces)



Poissons

(6 espèces)



À l'heure actuelle, on décompte 786 espèces animales identifiées sur la réserve, dont principalement des insectes et des oiseaux. Il y en a certainement davantage mais elles restent encore à découvrir !

L'Estagnol joue un rôle primordial pour les oiseaux qui migrent sur plusieurs milliers de kilomètres pour s'y reproduire, nicher, hiverner, s'alimenter, se reposer.

L'importance reconnue de la réserve pour l'avifaune, lui vaut d'avoir plusieurs statuts de protection et labels :

- ZNIEFF (Zone naturelle d'intérêt écologique, faunistique et floristique) ;
- ZICO (Zone importante pour la conservation des oiseaux) ;
- Zone Natura 2000 au sein des étangs palavasiens (en tant que Zone de protection spéciale et de Site d'intérêt communautaire) ;
- Zone RAMSAR (en tant que zone humide d'intérêt international).

Depuis 1975, l'Estagnol vit à son rythme, de la manière la plus naturelle possible. Les gestionnaires de l'ONCFS interviennent uniquement pour surveiller, étudier et entretenir le site. C'est un espace sauvage où les espèces vont et viennent au gré des saisons et de leurs besoins, sous le regard des juments.

La gestion mise en place a pour objectif de préserver les équilibres entre les différentes espèces présentes sur le site. Elles occupent chacune une place importante dans l'écosystème et dépendent les unes des autres.

Flormidable !



La flore de l'Estagnol :

294 espèces végétales

dont **8** espèces patrimoniales

Huit plantes patrimoniales sont présentes sur la Réserve naturelle de l'Estagnol. Il est certainement possible d'en trouver à l'extérieur, alors attention où vous mettez les pieds !

Les habitats naturels sont caractérisés par les végétaux qui y sont présents. Ainsi, on trouve sur l'Estagnol :

- des phragmites dans les marais ;
- des saules blancs dans les forêts humides ;
- des crypsis et graminées dans les prairies ;
- des characées dans les eaux libres.

Les observations recueillies par l'Université Montpellier 2 dans les années 1980, puis par le CEN L-R en 2005 et 2007, nous indiquent que l'Estagnol accueille des espèces végétales tout à fait exceptionnelles pour la région.

La découverte du Pigamon méditerranéen (*Thalictrum morisonii mediterraneum*) – espèce patrimoniale* encore inconnue en Languedoc-Roussillon – marque l'intérêt floristique de la réserve et l'importance d'y effectuer des études botaniques.

D'autres espèces végétales, non patrimoniales mais tout aussi fascinantes, sont indispensables à la survie d'espèces animales. C'est le cas des aristoloches, qui sont nécessaires au développement de la Diane (papillon protégé en France).

* Les espèces dites patrimoniales sont protégées, menacées et/ou rares. Elles nécessitent une attention particulière de par leur intérêt écologique, culturel ou scientifique.





© ONCFS

▲ **Pigamon méditerranéen**
*dans les prairies à grandes herbes,
humides et ensoleillées*



© M. Kleszczewski/CEN LR

▲ **Crypsis faux-choin**
vit à la fois sous l'eau et au sec

▼ **Chénopodes à feuilles grasses**
apprécie le sel mais pas trop d'eau



© ONCFS

▼ **Salicaire à 3 bractées**
*apprécie les zones inondées l'hiver
et le soleil l'été*



© M. Kleszczewski/CEN LR



© M. Kleszczewski/CEN LR

▲ **Marisque**
compose le rare habitat Cladiaie



© ONCFS

▲ **Nivéole d'été**
la clochette des marais

▼ **Crypsis à bractées piquantes**
vit à la fois sous l'eau et au sec



© ONCFS

▼ **Massette à feuilles étroites**
indique une arrivée d'eau douce



© B. Strot/CEN LR

La faune sauvage de la réserve



© Thomas Roger/Regard du Vivant

▲ **Butor étoilé**
le chanteur nocturne des roselières



© B. Vollot

▲ **Bruant des roseaux whiterbii**
le bruant méditerranéen



© www.danielmaillard.com

▲ **Panure à moustaches**
voltige sur les tiges de roseaux



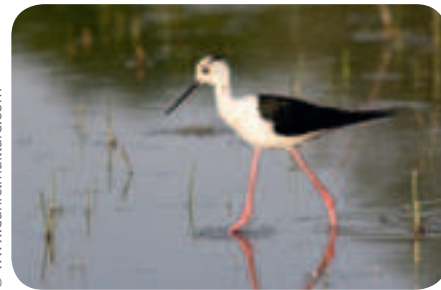
© www.danielmaillard.com

▲ **Talève sultane**
colore la roselière !



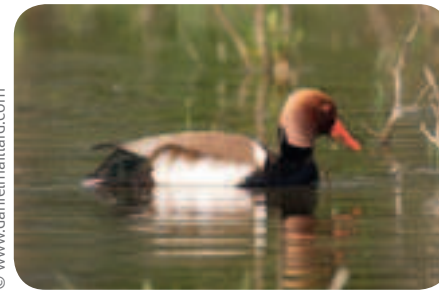
© www.danielmaillard.com

▲ **Fuligule milouin**
hiverné et se reproduit dans les clairs



© www.danielmaillard.com

▲ **Échasse blanche**
patauge dans les marais



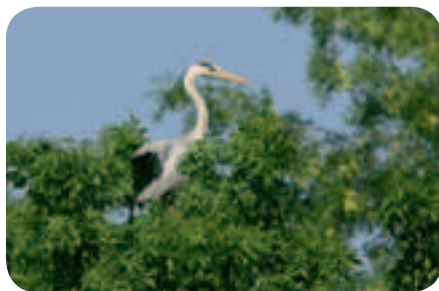
© www.danielmaillard.com

▲ **Nette rousse**
apprécie la Gratte



© X. Ruffray

▲ **Rousserolle turdoïde**
chante sur les tiges des roseaux



© www.danielmaillard.com

▲ **Héron cendré**
dans sa héronnière sur la ripsylve



© www.danielmaillard.com

▲ **Héron pourpré**
niche au coeur de la roselière



© X. Ruffray

▲ **Lusciniolle à moustaches**
sautille dans les tiges fleuries



© X. Ruffray

▲ **Blongios nain**
pêche au bord des canaux



© R. Jullian

▲ **Aeschna affinis**
chasse au bord de la ripisylve



© ONCFS

▲ **La Diane**
ne pond que sur les aristoloches



© J.-M. Bompar

▲ **Musaraigne étrusque**
le plus petit mammifère d'Europe !



© T. Gendre

▲ **Cistude d'Europe**
apprécie les marais et le soleil



© J. Nicolas

▲ **Couleuvre vipérine**
chasse dans les eaux calmes



© R. Jullian

▲ **Rainette méridionale**
croasse aux 4 coins de la réserve



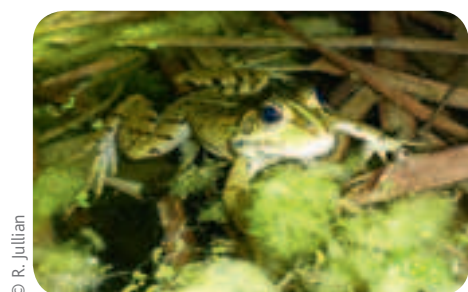
© V. Rufroy / CCLR

▲ **Murin de Capaccini**
descend des garrigues pour chasser



© O. Thoret

▲ **Criquet tricolore**
rythme les soirées d'été



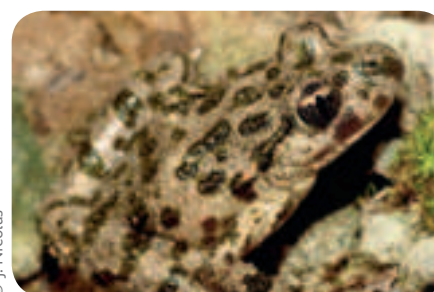
© R. Jullian

▲ **Grenouille de Graf**
la rare grenouille méditerranéenne



© Onema

▲ **Anguille d'Europe**
vit dans l'eau et sur la terre



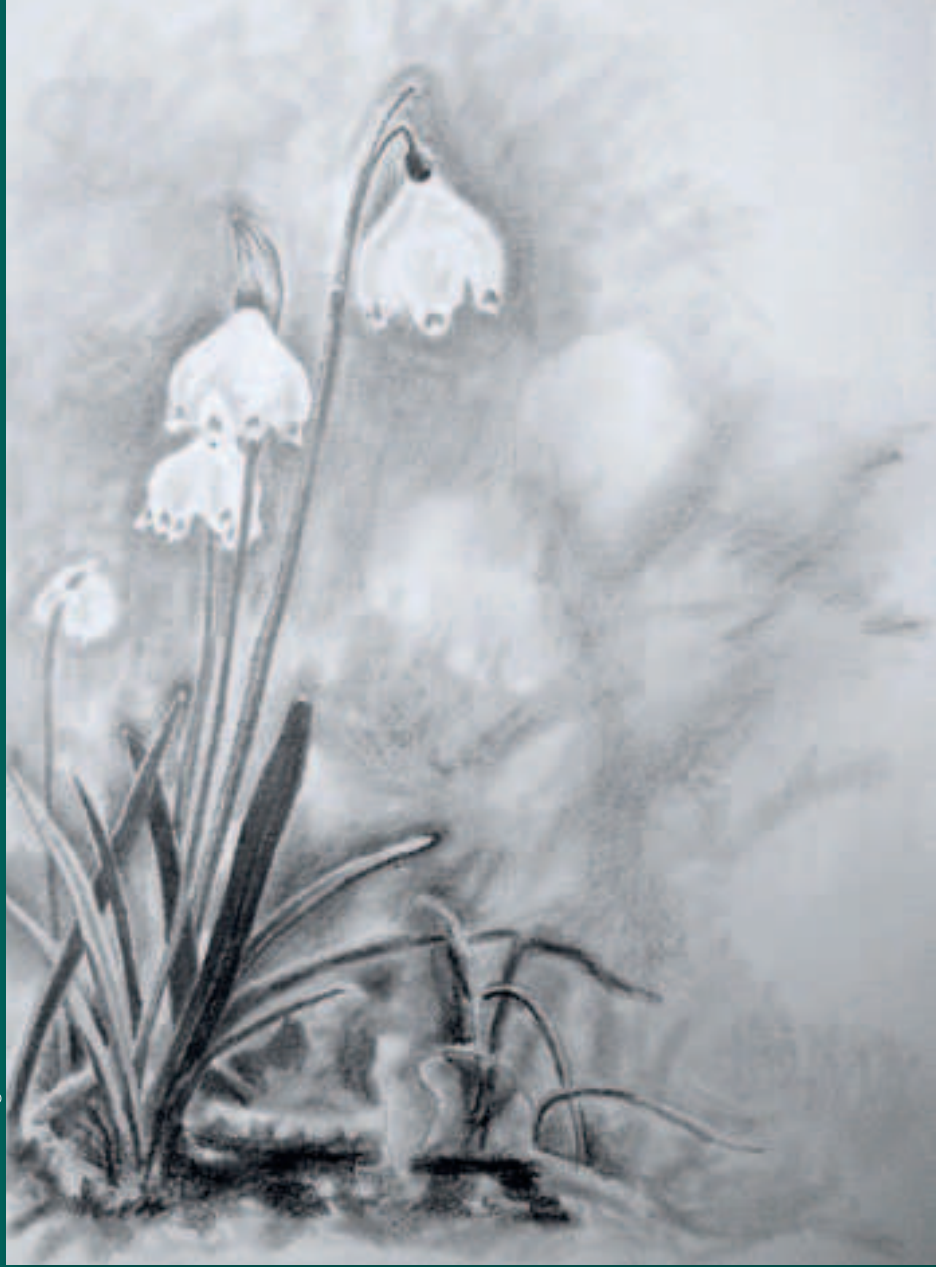
© J. Nicolas

▲ **Pélodyte ponctué**
pond dans les mares temporaires



© D. Genoud

▲ **Halicte de la scabieuse**
butine dans les milieux très secs



© Illustration : G. Gougon / ONCFS

Connaître pour mieux gérer

Les partenariats scientifiques et techniques, développés au cours de ces quarante dernières années autour de la réserve, ont permis de mieux connaître l'écosystème du site et d'apporter de nouveaux éléments de connaissances du territoire.

Ils sont aussi l'occasion de transmettre les savoir-faire aux nouvelles générations de naturalistes et de réaliser, ensemble, des actions de préservation de la biodiversité. Bottes, carnet de notes, stylo, jumelles ou loupe, les experts observent et étudient chaque recoin de la réserve !

▼ *Frédérique Malgoire (ouvrière) lors d'un suivi de la roselière*



Des passionnés au service de la biodiversité

À la création de la réserve, les suivis scientifiques effectués sur le site concernaient principalement les oiseaux d'eau et l'hydraulique. À la fin des années 1990, la volonté de la réserve a été de développer ces partenariats de recherche à d'autres thématiques (acariens, amphibiens, etc.)... **et cela a superbement fonctionné !**

Reptiles, papillons, libellules, abeilles, fleurs en tout genre, araignées, scarabées, criquets... aujourd'hui, rien n'échappe à la vigilance des experts en biodiversité !

Étudiants, naturalistes, associations environnementales, universités, instituts de recherche... les partenariats sont nombreux et font avancer la science en participant à une meilleure connaissance du patrimoine naturel local.



© ONCFS

▲ **Sortie botanique**
Juin 2013



© ONCFS

▲ **Suivi des araignées par des naturalistes belges**
Mai 2015



© ONCFS

▲ **Suivi qualité de l'eau par une étudiante**
Juin 2005

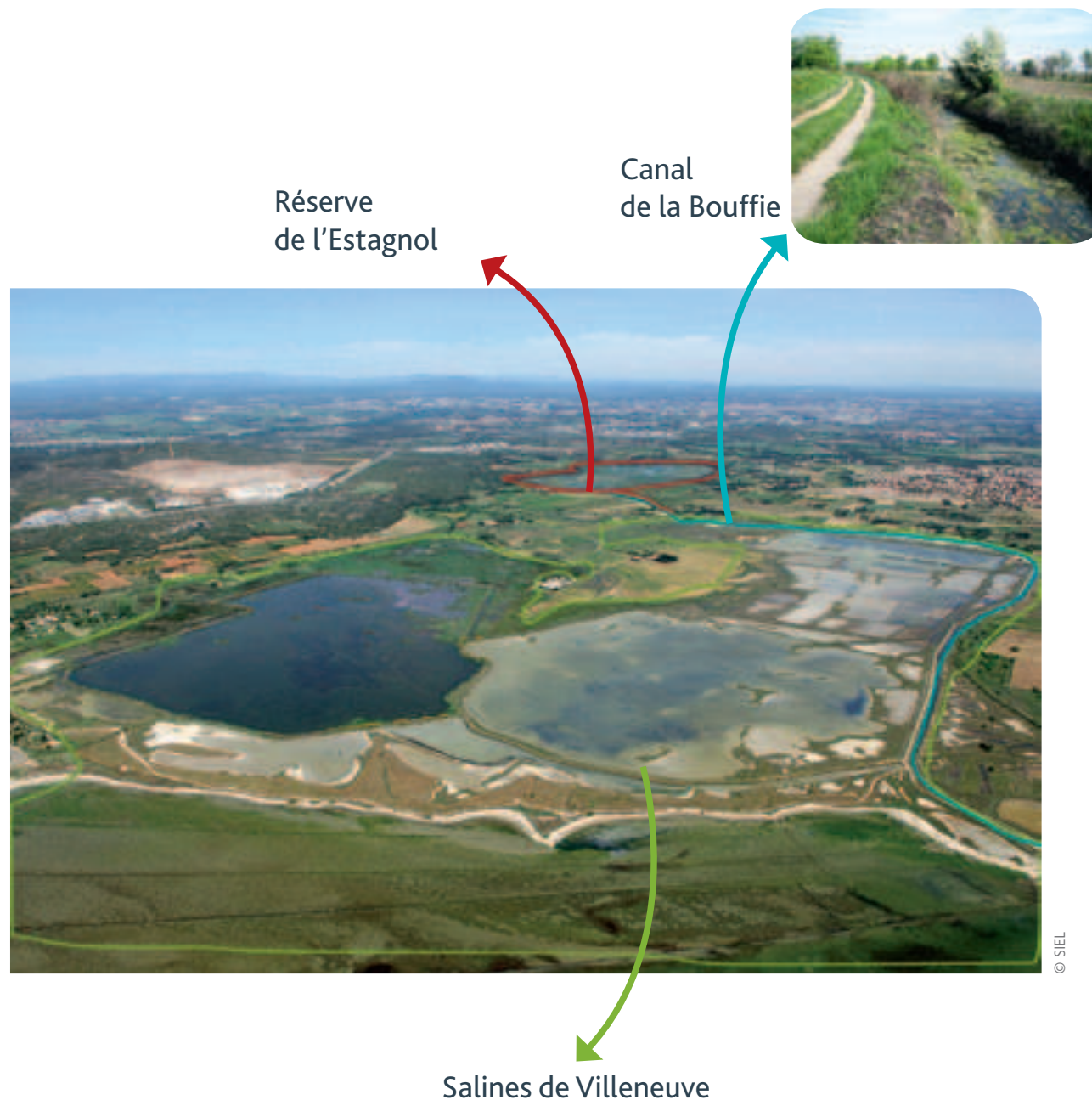
Salines de Villeneuve

Ensemble pour le territoire

Géographiquement et écologiquement, les Salines de Villeneuve et la Réserve naturelle de l'Estagnol sont proches et interconnectées par le Canal de la Bouffie, qui assure la liaison hydraulique entre les deux sites. Tous deux font partie du complexe des étangs palavasiens (site Natura 2000 reconnu zone humide d'importance internationale, au titre de la convention RAMSAR).

Depuis de nombreuses années, la passion commune pour le territoire, la biodiversité et la science, anime les échanges entre scientifiques et gestionnaires des deux sites. Chacun apporte ses compétences pour gérer, surveiller et valoriser ces espaces.

Sur les Salines de Villeneuve, les équipes du Conservatoire d'espaces naturels du Languedoc-Roussillon (CEN L-R) et du Syndicat mixte des étangs littoraux (SIEL) œuvrent chaque jour à préserver et faire connaître ce site exceptionnel.



La Cistude d'Europe, programme de réintroduction sur l'Estagnol



En partenariat avec le CEN L-R et l'École pratique des hautes études (EPHE), l'ONCFS a mis en place un programme de réintroduction de la Cistude d'Europe (*Emys orbicularis*), sur l'Estagnol en 2006.

Historiquement, cette tortue aquatique était très présente en Languedoc-Roussillon, à tel point que les Hommes la consommaient régulièrement.

Suite au développement urbain et agricole, ainsi qu'aux travaux de démoustication à l'aide de bulldozers dans les années 1970, l'espèce disparaît peu à peu de la Réserve naturelle de l'Estagnol et des marais littoraux. L'arrivée de la Tortue de Floride n'a rien arrangé ! Cette espèce exotique, vendue en animalerie puis relâchée dans la nature, concurrence les places d'insolation et les ressources alimentaires des Cistudes.

Grâce aux financements de l'Union européenne, de la DREAL Languedoc-Roussillon, de la région Languedoc-Roussillon, du Conseil départemental de l'Hérault et du soutien technique de la commune de Villeneuve-lès-Maguelone, le programme de réintroduction a pu voir le jour et les résultats sont aujourd'hui très probants ! Le programme s'est déroulé en plusieurs étapes :

- en 2007, trente tortues ont été prélevées en petite et grande Camargue pour la réserve, trente autres pour la réserve du Bagnas ;
- elles ont ensuite été pesées, mesurées, marquées et placées un an dans un enclos d'acclimatation, au cœur de la réserve ;
- une année plus tard, elles ont été relâchées dans la réserve avec, sur leur dos, un émetteur pour suivre leurs déplacements ;
- en 2012, quarante juvéniles de 3 ans ont également été relâchées et suivies après avoir été élevées en captivité.

En 2015, les suivis de Cistudes sur la réserve et aux alentours ont permis de recenser 120 individus différents en 2015.



▲ Enclos d'acclimatation



▲ Marquage des Cistudes



▲ Lâcher des tortues dans la roubine



▲ Cistude avec sa balise

L'Estagnol, zone d'accueil des oiseaux migrateurs !



© ONCFS

▲ Session de baguage sur la réserve

Les nombreuses sessions de baguages de passereaux migrateurs, organisées dans toute l'Europe par des ornithologues, contribuent à une meilleure connaissance des migrations et des dynamiques de populations d'oiseaux. Elles participent également à évaluer les sites à protéger.

Plus de 20 000 oiseaux ont ainsi pu être bagués et/ou contrôlés sur la réserve.

La carte ci-contre, basée sur les lectures de bagues d'oiseaux, permet d'avoir un aperçu des flux migratoires des oiseaux qui font des haltes à l'Estagnol. La plupart des oiseaux proviennent d'Europe centrale (Allemagne, République tchèque, Pologne), les autres viennent du nord de l'Europe.

Les grands migrateurs continuent leur migration vers l'Espagne et l'Afrique.

Malgré leur taille modeste, ils sont capables de parcourir des distances impressionnantes lors de leur migration ! Ces oiseaux trouvent à la réserve, un lieu pour se reposer et se nourrir, favorable à leur reproduction. Il n'est d'ailleurs pas rare d'y croiser le même individu sur deux années consécutives.



▲ D'où viennent les passereaux migrateurs de l'Estagnol ?

Source : d'après des données de Benjamin Vollot et Gilles Balança.



© B. Vollot



© M. Gély / CIRAD

▲ Panure à moustaches (à gauche) et Guêpier d'Europe (à droite) bagués puis relâchés dans la réserve

Évaluer les risques pouvant impacter la réserve

Les activités menées autour de la Réserve naturelle de l'Estagnol ont un effet immédiat sur l'écosystème. Il est donc important pour le gestionnaire du site de bien connaître le contexte extérieur et

d'échanger avec les habitants, les collectivités territoriales, les professionnels alentours, pour évaluer les risques liés à ces activités.



Les micro-particules issues de la carrière et des industries situées non loin de la réserve sont parfois emportées par le vent et arrivent directement sur le site.

Risque : pollution de l'air



Les braconniers et les promeneurs qui entrent sur le site et enfreignent la réglementation.

Risques : mise en danger des espèces et dégradation du milieu



Des espèces locales (ex : sanglier), mais également des espèces exotiques envahissantes, peuvent impacter les habitats et les espèces natives.

Risque : dégradation du milieu



Le passage régulier de trains, voitures et motos autour de la réserve peut occasionner du dérangement.

Risque : nuisance sonore



Les produits chimiques provenant du bassin versant (routes, urbanisation, zones agricoles et voies ferrées) ou des eaux souterraines (Mosson), peuvent nuire à la bonne qualité des eaux de la réserve.

Risque : pollution de l'eau et des sols



L'extension de la commune de Villeneuve-lès-Maguelone au travers des lotissements et des zones d'activités génère de la perte d'habitats pour les espèces.

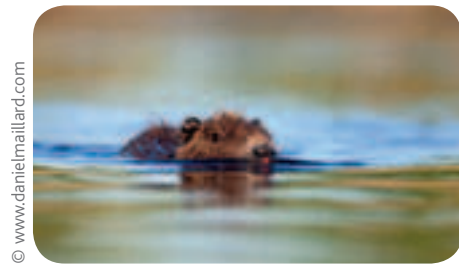
Risque : artificialisation des sols

Gérer les espèces exotiques envahissantes

La Réserve naturelle de l'Estagnol est riche en espèces végétales et animales. Mais attention, parmi elles se cachent parfois des espèces exotiques envahissantes. Introduites par l'Homme sur le territoire (pour l'élevage, la vente, la domestication, etc.), elles ont parfois un effet dévastateur sur la biodiversité locale.

Elles « envahissent » l'habitat naturel des espèces natives et peuvent considérablement le modifier. Elles peuvent aussi avoir un impact sur ces espèces et leur progéniture.

Il est primordial pour le gestionnaire d'apprendre à les reconnaître et d'étudier leur comportement, afin de prévoir des mesures contre leur développement à l'intérieur et à l'extérieur de la réserve.



© www.danielmaillard.com

◀ Le Ragondin

Il crée des brèches et des terriers dans les digues, détruisant les habitats naturels.



© DR

◀ La Gambusie

Elle se nourrit des œufs d'amphibiens et d'insectes. Sa particularité est de résister à de longues périodes d'assecs, à la différence des autres espèces de poissons.

L'Aster écailléux ▶

Est une plante qui se reproduit et s'étend très rapidement, ne laissant que peu, ou pas, de place aux espèces végétales locales pour se développer.



© ONCFS

La Tortue de Floride ▶

Elle peut être beaucoup plus grosse que la Cistude d'Europe. Elle la concurrence ainsi sur les ressources alimentaires.



© ONCFS



© ONCFS

◀ La Lampourde d'Italie

De la même manière que l'Aster écailléux, elle s'étend très rapidement sur les prairies.



© ONCFS

◀ L'Écrevisse de Louisiane

Elle résiste à des conditions extrêmes de sécheresse. Elle se nourrit de plantes aquatiques, de têtards et d'animaux lents.

Illustration : G. Gougon / ONCFS



Partager les savoirs

La réserve de l'Estagnol est un espace fragile et rare. Sa fermeture au public est nécessaire pour préserver la vie sauvage et son fonctionnement naturel.

Mais la réserve est avant tout un bien commun et il appartient à chacun

de participer à sa préservation. Les agents de l'ONCFS vont à la rencontre des publics, pour échanger sur les découvertes et les actions menées sur le site, dialoguer sur les mesures de gestion autour de la réserve et sensibiliser à l'environnement !

▼ *Suivi des papillons Diane avec les élèves du collège des Salins de Villeneuve-lès-Maguelone*



Sensibiliser les plus jeunes

Les élèves de CE2 de l'école Dolto et les 6^e du collège des Salins de Villeneuve-lès-Maguelone, participent à des suivis, à des cours d'identification d'oiseaux et d'espèces exotiques envahissantes, sur la réserve.

Accompagnés par leur professeur, ils viennent en vélo découvrir le site depuis la zone autorisée. Ils comprennent parfaitement que les animaux ne doivent pas être dérangés et qu'ils ne pourront pas aller plus loin que la maison de la réserve.

Frédérique leur présente les espèces qui vivent sur le site et les protocoles scientifiques à suivre pour devenir un vrai petit naturaliste ! Ils repartent tout émerveillés de ce petit écrin de nature sauvage et n'hésitent pas à transmettre leurs nouvelles connaissances à leurs parents !



© ONCFS



© ONCFS



© ONCFS

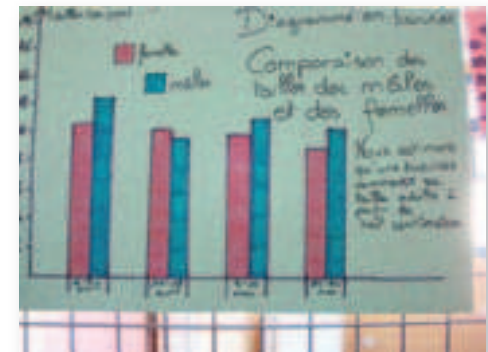


© ONCFS

▲ Compter, mesurer, peser et photographier les écrevisses de Louisiane capturées par Frédérique



© ONCFS



© ONCFS

▲ Analyser les résultats obtenus à travers un exposé.

L'occasion de faire partager aux amis et à la famille, les connaissances apprises sur le terrain !

“ Ah ! Quel plaisir de retrouver mes élèves de 6^e au collège, juchés sur leur vélo, casqués, prêts à s'évader vers la réserve de l'Estagnol.

Ah ! Quel plaisir de travailler avec Frédérique et Denis qui ont tant de choses à nous apprendre sur cet environnement protégé et sa biodiversité.

Ah ! Quel plaisir de découvrir grâce à eux le papillon Diane et sa plante hôte Aristoloche, l'écrevisse de Louisiane, la tortue Cistude.

Ah ! Quel plaisir de voir mes élèves se transformer en jeunes naturalistes : observer, compter, déterminer les espèces, les sexes, mesurer, peser, dessiner.

Ah ! Quel plaisir de les voir tous participer, fiers d'avoir osé attraper une écrevisse sans se faire pincer, ou d'avoir repéré un œuf de Diane, gros comme une tête d'épingle, caché sous une feuille d'Aristoloche.

Ah ! Quel plaisir de collaborer avec l'équipe de la réserve pour en faire profiter des élèves et, qui sait, susciter de futures vocations... comme pour Thibault qui a souhaité réaliser à la réserve son stage de découverte de la vie professionnelle trois ans plus tard.

”

Christine Guilleré

Professeur de SVT au collège des Salins de Villeneuve-lès-Maguelone



© ONCFS

▲ Lecture de paysages et présentation des oiseaux de la réserve aux élèves de CE2

Ces journées ludiques d'éducation à l'environnement sont organisées en partenariat avec le SIEL



© ONCFS



© ONCFS



© ONCFS

▲ Recherche d'œufs et chenilles de la Diane sous les feuilles d'aristoloches

Échanger avec _____ les chasseurs de la commune



© ONCFS

Les chasseurs de Villeneuve-lès-Maguelone et l'ONCFS (gestionnaire de la réserve) ont un intérêt commun : protéger la réserve !

En 1965, à l'initiative des chasseurs, l'Estagnol devient Réserve de chasse puis Réserve naturelle nationale en 1975, gérée par l'ONCFS.

Dans les années 1970, suite à des travaux de démoustication lancés sur la réserve, accompagnés d'une forte période d'assecs et d'une diminution du nombre d'anatidés sur la commune, des désaccords s'installent entre gestionnaires et chasseurs quant aux objectifs de gestion menés sur la réserve.

Ce n'est qu'à l'arrivée de Denis Reudet, en 1995, que le dialogue sera réouvert. Non pas dans une salle de réunion mais au cœur de la réserve !

Ils participent depuis aux travaux d'entretien du site (martelière, débroussaillage, passerelle, clôture, etc.) et organisent des sessions de formation pour les jeunes chasseurs (identification des oiseaux, bonnes pratiques de chasse, législation) à la Maison de la réserve.

L'accent est mis sur une chasse traditionnelle et populaire, qui respecte la nature environnante.

L'Association de Chasse Maritime de la commune et la Fédération départementale des chasseurs de l'Hérault participent également au Comité consultatif qui donne son avis sur les actions menées dans le cadre du plan de gestion de la réserve.

Aujourd'hui, face à la multiplication des menaces auxquelles est confrontée la réserve, la bonne entente entre le monde cynégétique et la réserve est primordiale pour protéger **ensemble** ce site exceptionnel.



© ONCFS



© ONCFS

▲ Les chasseurs et l'équipe de la réserve se préparent pour le débroussaillage !



© ONCFS

◀ Cours d'observation ornithologique (théorique et sur le terrain)

pour apprendre à identifier les oiseaux qui peuvent être chassés et ceux qui sont protégés



© ONCFS

◀ Formation des jeunes chasseurs sur le terrain, dans un gabion de chasse

“ L’Estagnol fait partie du patrimoine communal de Villeneuve-lès-Maguelone et ce petit bout d’étang au milieu des terres « entretient depuis toujours » avec les habitants originaires de la commune une « relation affective », et cette attache est même passionnelle avec les chasseurs locaux. En effet, beaucoup de chasseurs villeneuvois et des villages alentours, ont en mémoire les milliers de canards (surtout milouins et morillons) qui hivernaient sur le site dans les années 1970. Quel spectacle admirable nous offraient longuement ces oiseaux qui, tous les soirs, sortaient de la réserve pour se rendre sur leurs lieux de gagnage, décollant bruyamment, tournoyant de longues minutes, prenant de la hauteur pour, ensuite, forcer par petits groupes, la ligne des tireurs postés tout autour de l’Estagnol (Réserve de chasse à cette époque).

Les chasseurs se sont toujours sentis très concernés par ce qui se passait sur la réserve et restent toujours très vigilants à ce qui pourrait porter atteinte ou nuire à cet espace naturel exceptionnel.

La participation des représentants des chasseurs au Comité consultatif de gestion et leur bonne collaboration avec les instances de l’ONCFS, gestionnaire de la réserve, leur permettent d’apporter leur connaissance incontestable de terrain et de travailler en partenariat.

La Fédération de chasse de l’Hérault, l’Association de Chasse Maritime et la mairie de Villeneuve ont mis en place une convention en 2009 pour assurer des sessions de formation qui sont dispensées auprès de chasseurs de gibier d’eau, et dont la partie théorique et d’observation se déroule justement sur le site de l’Estagnol. Cette structure d’accueil a pour objectif d’initier les jeunes chasseurs et de développer un programme de formation conciliant activité cynégétique et préservation des zones humides et des espèces qui les fréquentent. ”

Jean-Claude Balsan
Président de l’Association de Chasse Maritime et chasseurs de gibier d’eau de Villeneuve-lès-Maguelone

Apprendre et échanger, grâce aux rencontres interservices

En 2015, la Direction régionale de l'environnement, de l'aménagement et du logement Languedoc-Roussillon (DREAL LR) et la Réserve naturelle de l'Estagnol ont organisé une rencontre inter-services sur le site.

Cette journée d'échanges avec le Service Nature de la DREAL, a permis à chaque service de faire connaître son métier à travers des ateliers de présentation, au sein même de la réserve. Chacun a pu partager son expertise dans son domaine de prédilection (les nouvelles réglementations, les usages, les outils, etc.). C'est l'occasion pour chaque acteur de se rencontrer, directement sur le terrain dans une ambiance conviviale !

Gérer un espace comme la Réserve naturelle de l'Estagnol nécessite de se tenir informé, de partager les connaissances avec des experts dans des domaines variés (eau, paysage, faune, flore, aménagement, etc.). C'est pourquoi les gestionnaires de la réserve échangent régulièrement avec le monde scientifique, le monde cynégétique, les institutions publiques comme la DREAL, pour faire avancer la connaissance du territoire et assurer de bonnes pratiques en matière de gestion.

La DREAL est un acteur majeur pour la gestion des Réserves naturelles nationales, dont l'Estagnol. Elle finance chaque année une grande partie des actions menées sur la réserve.



© R. Gallais/ONCFS

▲ Journée interservices de la DREAL sur la réserve de l'Estagnol

“



Nous cherchions pour cette assemblée générale du service Nature de la DREAL, un lieu symbolique par rapport à nos métiers « Eau/Biodiversité/Paysage », permettant des échanges transversaux sur nos sujets de travail, ainsi qu'un lieu agréable pour changer des assemblées en salle en cette période où la DREAL travaille à sa réorganisation en vue de la fusion des régions au 1^{er} janvier 2016.

La Réserve naturelle de l'Estagnol, gérée par l'ONCFS (établissement public avec qui le service Nature travaille très régulièrement sur la police de la nature et de l'environnement en plein développement), à deux pas de Montpellier, était un lieu tout trouvé.

Entre l'accueil professionnel et chaleureux de Régis Gallais, Frédérique Malgoire et Louis-Gérard d'Escrienne, la beauté du site et son intérêt en termes de préservation des espaces méditerranéens atypiques et la grande valeur écologique et patrimoniale du site, la demi-journée restera pour tous les participants comme un beau moment de rencontres entre professionnels de la gestion et de la protection de l'environnement.

Et comme le soleil ne nous a pas quittés du repas sous la pergola jusqu'au retour au site Richter DREAL LR, le sourire de nos hôtes restera gravé dans nos mémoires.

Merci à l'équipe de l'ONCFS pour son accueil et à bientôt !

”

Annie Viu pour la Direction et Zoé Mahé ainsi que l'ensemble du Service Nature de la DREAL Languedoc-Roussillon



© ONCFS

▲ Louis-Gérard d'Escrienne, délégué interrégional Auvergne-Languedoc-Roussillon à l'ONCFS, rappelant le rôle de l'Établissement dans le champ de la biodiversité

Et l'avenir de la réserve ?

Retracer les 40 ans de la Réserve naturelle de l'Estagnol permet de se rendre compte du chemin parcouru en termes d'inventaires, de gestion et de conservation. Ces milieux naturels sont en constante évolution et nous invitent sans cesse à réfléchir, à nous remettre en cause et à ne pas nous endormir sur des solutions du passé.

C'est à nous, tous ensemble, de poursuivre ce travail enrichissant visant à suivre les objectifs à long terme de la réserve :

- **maintenir et améliorer la gestion et la conservation** des habitats et des espèces vivants sur le site ;
- **élargir la connaissance scientifique** sur la biodiversité de la réserve ;
- continuer à **participer aux suivis scientifiques, aux programmes de conservation** ;
- **sensibiliser le public** à la préservation de l'environnement.

Le partage des connaissances, la transmission des savoir-faire, le dialogue, l'entraide avec les acteurs locaux, seront toujours les clés de la réussite.

La sensibilisation est d'ailleurs primordiale car la protection de nos espaces naturels passe par une information du grand public sur le fonctionnement et la richesse de notre environnement.

Il appartient à chacun de préserver la biodiversité (ici et partout ailleurs), pour que nous léguions à notre tour ce petit étang !



L'ONCFS, un établissement public au service de la nature



Placé sous la double tutelle du ministère chargé de l'Environnement et du ministère chargé de l'Agriculture, l'ONCFS a pour missions :

- la police de la chasse et de l'environnement ;
 - les études et les recherches sur la faune sauvage et ses habitats ;
 - le conseil et l'appui technique aux administrations, collectivités, gestionnaires et aménageurs du territoire ;
- l'organisation du permis de chasser.
- la poursuite de la construction d'un service public de l'écologie et du développement durable moderne et efficace.

L'ONCFS assure la gestion d'une trentaine d'espaces naturels en métropole et dans les départements d'outre-mer, dont la Réserve naturelle de l'Estagnol depuis 1975.

Pour en savoir plus

www.oncfs.gouv.fr



Réserves naturelles de France (RNF), une association pour les réserves naturelles



L'association RNF fédère un réseau national de professionnels de la nature (gardes, conservateurs, animateurs, etc.) qui interviennent au sein de plus de 300 réserves naturelles.

Elle est soutenue par l'État, les régions, divers mécènes et l'adhésion volontaire des gestionnaires.

Ambassadrice des réserves naturelles, RNF anime un réseau d'échange d'expériences et de mise en œuvre de projets communs qui servent d'exemples en dehors même des réserves naturelles.

Pour en savoir plus

www.reserves-naturelles.org



Remerciements

À Jean-Pierre Poly, Directeur général de l'ONCFS, pour la préface de l'ouvrage, ainsi qu'à la mission communication de l'ONCFS (Roxane Leverrier et David Gaillardon) pour le financement de ce projet.

À Zoé Mahé du service Nature de la DREAL.

À l'ensemble des partenaires qui soutiennent la réserve, participent à une meilleure connaissance et préservation de la biodiversité du site.

À l'ensemble des intervenants qui se joignent à l'équipe de la réserve pour assurer les suivis scientifiques, l'entretien et la surveillance.

Aux élèves et professeurs de l'école Dolto et du collège des Salins, ainsi qu'aux étudiants qui sont nos experts de demain !

À Régis Gallais et Frédérique Malgoire qui œuvrent chaque jour pour préserver et faire connaître la Réserve naturelle de l'Estagnol.

À tous les contributeurs pour leurs apports précieux à la conception de cet ouvrage : Michel Bertrand, Jean-Claude Balsan, Thomas Gendre, Benjamin Vollot, Gilles Balança, Régis Gallais, Denis Reudet, Denis Roux, Frédérique Malgoire, Rémi Jullian, l'Onema, Daniel Maillard, Juliette Picot, Gérald Gougou, Thomas Roger, Jean Nicolas, David Genoud, Vincent Rufay, Mario Kleszczewski, Simon Baudouin, Marie Gély, Jean-Michel Bompar, Olivier Thoret, Xavier Rufay, Benjamin Sirot.

À Sandrine Navarre, Fabienne Mallet, Christine Rodenas, Cyril Marmoex, Gilles Balança, Benjamin Vollot, Frédérique Malgoire, Régis Gallais, Michel Bertrand et Denis Reudet pour la relecture de cet ouvrage.

À Gaëlle Hubert pour le travail conséquent de synthèse et de rédaction autour de cet ouvrage.



Office national de la chasse et de la faune sauvage
Délégation interrégionale Auvergne-Languedoc-Roussillon
Les Portes du Soleil
147 rue de Lodè
34990 Juvignac
Tél : 04 67 68 09 83
Mail : reserve.estagnol@oncfs.gouv.fr

Réalisation : CHROMATIQUES ÉDITIONS

Crédits photos de la couverture :

C1, C4 : ONCFS

Impression Jouve (Mayenne)

ISBN : 978-2-85692-023-7

Achevé d'imprimer : octobre 2015

Imprimé sur papier issu de forêts durablement gérées et par un imprimeur certifié Imprim'Vert.





Office National
de la Chasse
et de la Faune Sauvage

www.oncfs.gouv.fr

Office national de la chasse
et de la faune sauvage

Les Portes du Soleil

147, rue de Lodève

34990 Juvignac

Tél : 04 67 68 09. 83

reserve.estagnol@oncfs.gouv.fr