

Suivi FILMED du 01-09-2012 au 01-09-2013

(salinité, température, oxygène dissous)

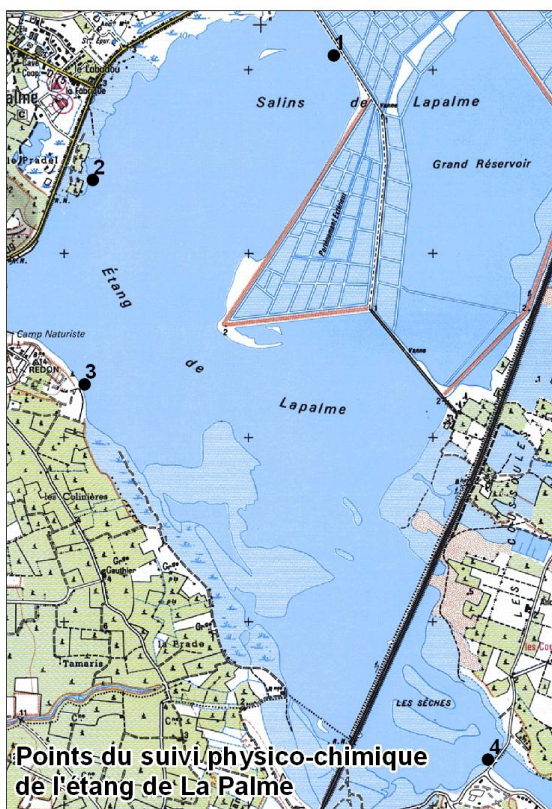
réalisé par le Parc naturel régional de la Narbonnaise en Méditerranée



Matériel utilisé :

	boitier	sonde
pH	WTW pH 330	WTW pH electrode SenTix 41
Oxygène	WTW Oxi 323	WTW Oxi Cal-SL
Salinité	WTW LF 330	WTW Tetra Con 325

Etang de La Palme



- Station 1 : Digue des salins
- Station 2 : Parcours sportif de La Palme
- Station 3 : Sous Camping le Clapotis
- Station 4 : Pont des Coussoules

La valorisation des données du FILMED est réalisée avec le soutien financier du FEDER PACA

Suivi FILMED du 01-09-2012 au 01-09-2013

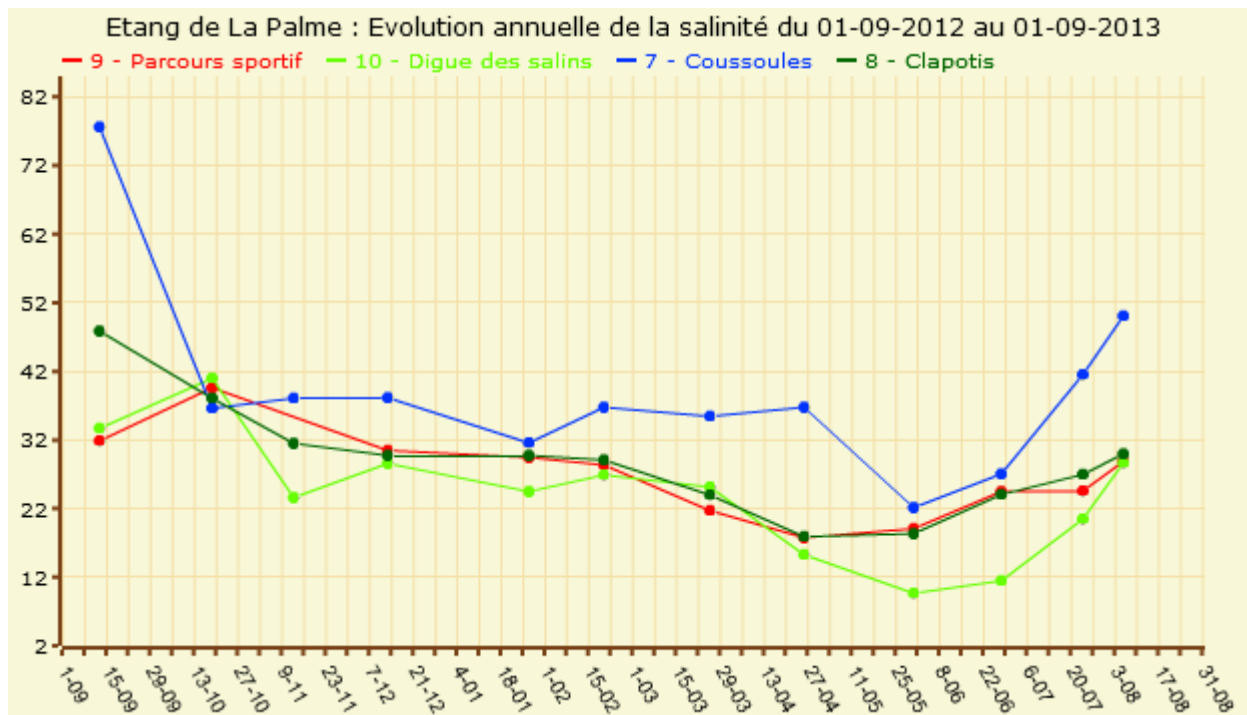
(salinité, température, oxygène dissous)

réalisé par le Parc naturel régional de la Narbonnaise en Méditerranée



CONDITIONS HYDROLOGIQUES : RÉSULTATS DU SUIVI PHYSICO-CHIMIQUE

➤ Salinité



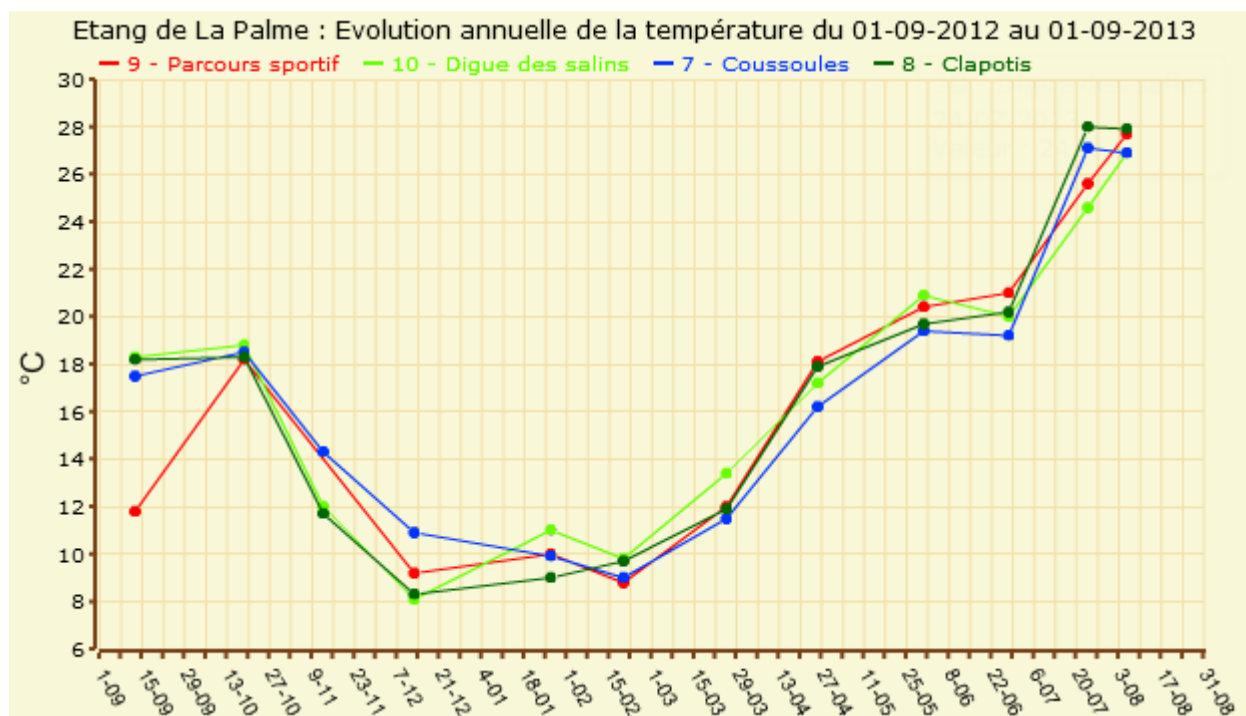
➤ Température de l'eau

La valorisation des données du FILMED est réalisée avec le soutien financier du FEDER PACA

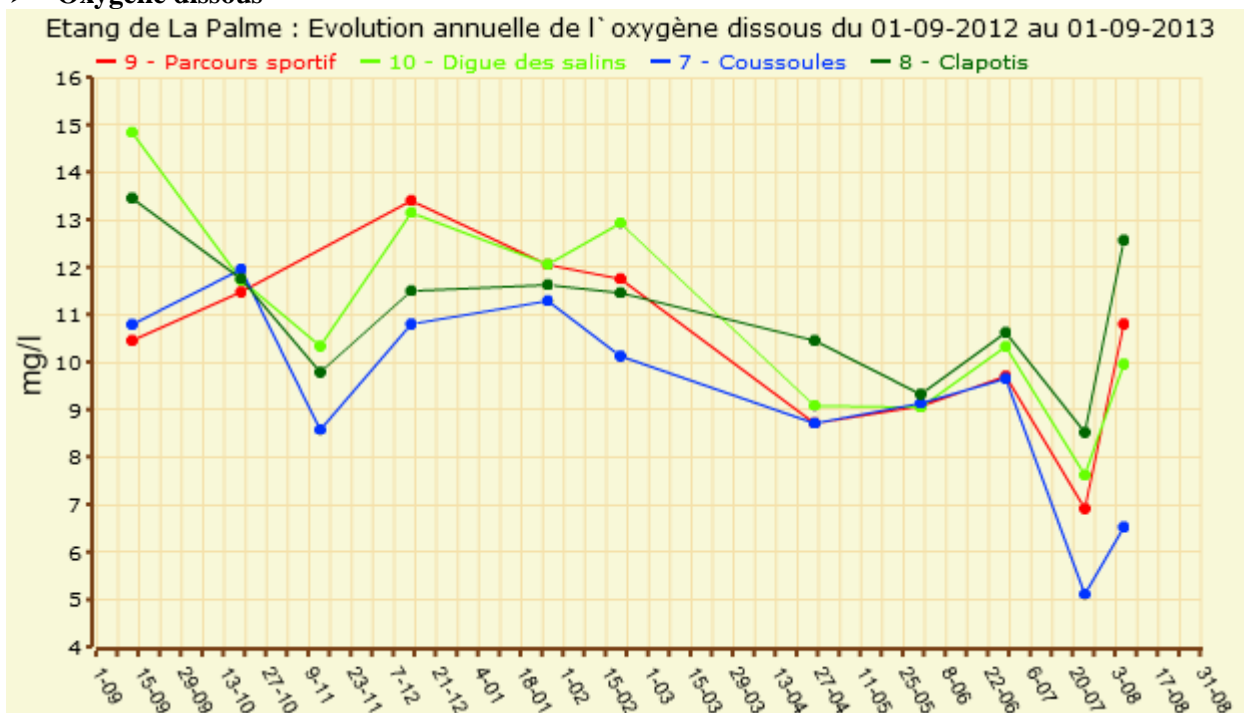
Suivi FILMED du 01-09-2012 au 01-09-2013

(salinité, température, oxygène dissous)

réalisé par le Parc naturel régional de la Narbonnaise en Méditerranée



➤ Oxygène dissous



La valorisation des données du FILMED est réalisée avec le soutien financier du FEDER PACA

Suivi FILMED du 01-09-2012 au 01-09-2013

(salinité, température, oxygène dissous)

réalisé par le Parc naturel régional de la Narbonnaise en Méditerranée



FAITS MARQUANTS :

L'ouverture cumulée du grau a été de presque 8 mois, ce qui est très correct; et ce, d'autant plus que la période d'ouverture correspond bien aux périodes de recrutement des poissons (il n'a été fermé longtemps (plus de 2 mois) que de mi-juillet à début octobre.

- - la salinité a suivi un cycle plutôt normal avec une dessalure en mai (entre 10 et 30 g/l), sous l'effet des précipitations printanières; puis une augmentation estivale. L'interruption du suivi en octobre et novembre n'a pas permis de voir si elle tardait en automne. Mais les valeurs mesurées en décembre montrent un retour à la normale. Le suivi de la salinité permet de mettre en évidence l'homogénéité des mesures aux 3 points en amont de la voie ferrée, tandis que le point de suivi aux Coussoules révèle la forte influence de la mer (et ce, d'autant plus quand le grau est ouvert).
- - les mesures d'oxygène sont plutôt normales toute l'année exceptées en septembre où elles diminuent fortement. Ceci est certainement dû aux conditions atmosphériques dans les jours qui ont précédé le suivi. Cependant, la valeur mesurée au nord de l'étang (env. 3 mg/l), nettement plus basse qu'aux autres points de suivi, pourrait révéler un problème autre, d'ordre trophique. En effet, le même jour, un des canaux débouchant dans l'étang était violet (probablement des rejets non traités de caves particulières). D'après les témoignages, cela durait depuis plusieurs jours, voire semaines.
- Au point de rejet dans l'étang, une marée verte était visible.

La valorisation des données du FILMED est réalisée avec le soutien financier du FEDER PACA

