



marha

marine habitats

Vers la reconquête du bon état de conservation des habitats marins





Des habitats naturels marins sensibles

*Du sable, des rochers, de la vase...
caractérisés par des conditions physiques,
chimiques et biologiques particulières.*

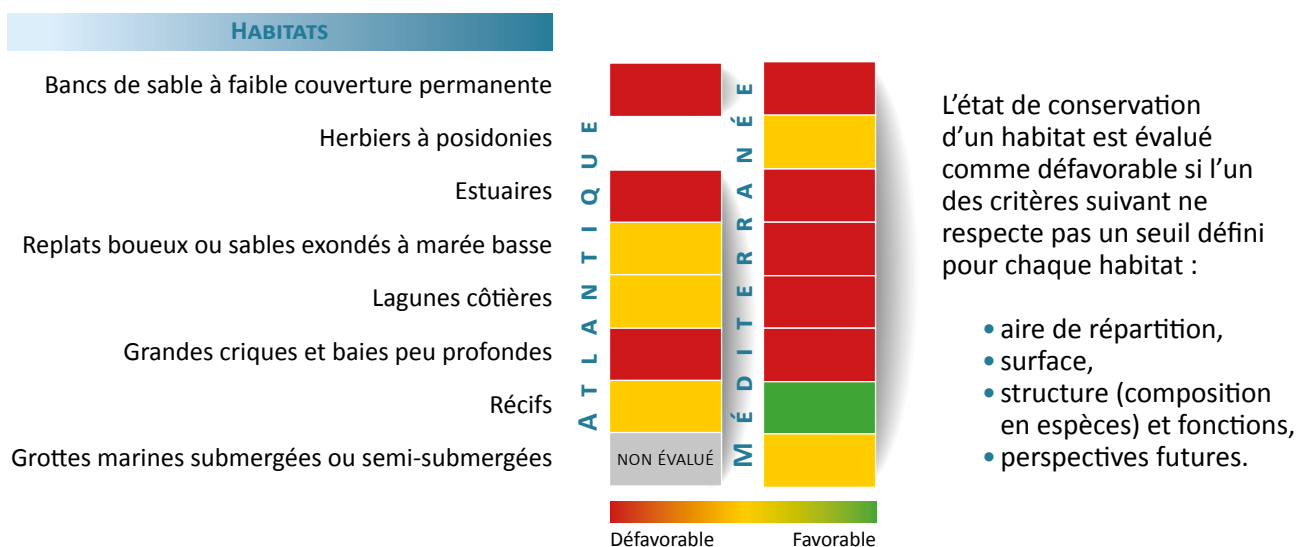
*Des végétaux,
des animaux,
des micro-organismes...*

En écologie, un habitat = une structure physique + les êtres vivants qui y vivent.

En milieu tempéré, ces habitats naturels marins sont par exemple : les herbiers, les bancs de sable, les vasières, les lagunes, les récifs de coralligène...

Depuis 2006, un réseau de sites Natura 2000 habitats est déployé en mer dans le cadre de la Directive européenne "Habitats-Faune-Flore" de 1992. Ces habitats sont classés en 8 grandes catégories génériques et leur état de conservation est régulièrement évalué par le Muséum national d'Histoire naturelle.

Les dernières évaluations de 2012 rapportent une situation critique :





Parc naturel marin du cap Corse et de l'Agriate. Photographie : Éric Volto.

es...

... une urgence sociétale

En plus d'être un patrimoine naturel commun qu'il est de notre responsabilité de protéger, les habitats marins nous rendent de nombreux services indispensables.

Ils nous approvisionnent en nourriture et en substances actives.

Poissons, crustacés et coquillages, les espèces pêchées dans nos mers sont directement dépendantes d'habitats de reproduction (frayères), de protection (refuges) et d'alimentation (nourriceries). De nombreuses molécules pharmaceutiques et industrielles sont également issues d'organismes marins liés à nos habitats.

Ils atténuent les effets du changement climatique en fournissant de l'oxygène et en séquestrant le principal gaz à effet de serre **et sont indispensables au maintien d'une mer propre** en épurant les pollutions déversées en mer par les fleuves.

Ils apportent de l'attractivité aux activités nautiques comme la plongée, les sports de nature et la plaisance qui contribuent à notre qualité de vie et au succès touristique de la France.

Ces services sont nécessaires au maintien de notre économie. On estime que près de 90 % de l'économie maritime et littorale* est aujourd'hui directement ou indirectement dépendante de l'état de santé des habitats.

Ces services sont également indispensables à notre bien-être et à notre santé que l'on soit habitant du littoral ou touriste de passage pour s'y ressourcer.



Le Comité interministériel de la mer 2018 (CIMER) a rappelé l'importance du bon état des habitats naturels marins afin que l'ambition maritime française puisse s'exprimer.

*Sources : Fondation de la mer/Cluster maritime français/Agence française pour la biodiversité.



Côte rocheuse dans la zone Natura 2000 Récifs et marais arrière littoraux du cap Lévi à la pointe de Saire.
Photographie : Yves Gladu/Agence française pour la biodiversité.

Le Life intégré marha

Depuis 1992 et l'adoption de la Directive habitat, l'Union européenne s'est engagée dans la préservation des habitats d'intérêt communautaire et a déployé un réseau de sites Natura 2000 d'abord terrestre puis étendu en mer à partir de 2006.

Le Life Marha s'inscrit dans cette démarche et poursuit l'objectif de rétablir et maintenir le bon état de conservation des habitats naturels marins en mobilisant l'ensemble des acteurs impliqués dans la gestion des 164 sites Natura 2000 habitats en mer.

Pour atteindre cet objectif, Marha intervient en :

- évaluant le fonctionnement et la mise en œuvre de Natura 2000 en mer afin de proposer des adaptations lorsque cela s'avère nécessaire,
- améliorant et complétant les outils à disposition des gestionnaires de sites Natura 2000 en mer,
- appuyant ces gestionnaires dans la mise en place d'actions concrètes en faveur de la préservation des habitats.

Le Life Marha doit également porter, auprès des usagers professionnels et de loisir du milieu marin, des décideurs, des élus et du grand public, un message soulignant l'importance de protéger les habitats marins et précisant les solutions pour le faire.

Intégrer les politiques publiques relatives à la mer

Le Life Marha doit agir pour la protection des habitats marins en cohérence avec les autres politiques publiques s'exerçant en mer.

À chaque étape, les agents du projet recherchent la plus grande synergie possible avec les politiques sectorielles maritimes. Il s'agit ainsi de veiller à la cohérence des recommandations émises vers les professionnels ou plaisanciers de la mer et renforcer la coordination des services afin de mutualiser réflexions et moyens en matière de suivi et de gestion de l'espace maritime.

Brins d'herbier de zostère sur fond de Maërl dans le Parc naturel marin d'Iroise.
Photographie : Yannis Turpin/Agence française pour la biodiversité.



Le Life Marha dispose de 8 ans (jusqu'en 2025) et rassemble des gestionnaires et des scientifiques :

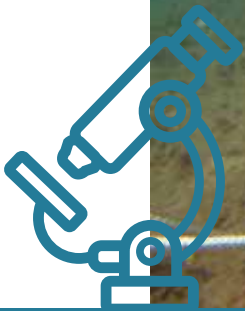
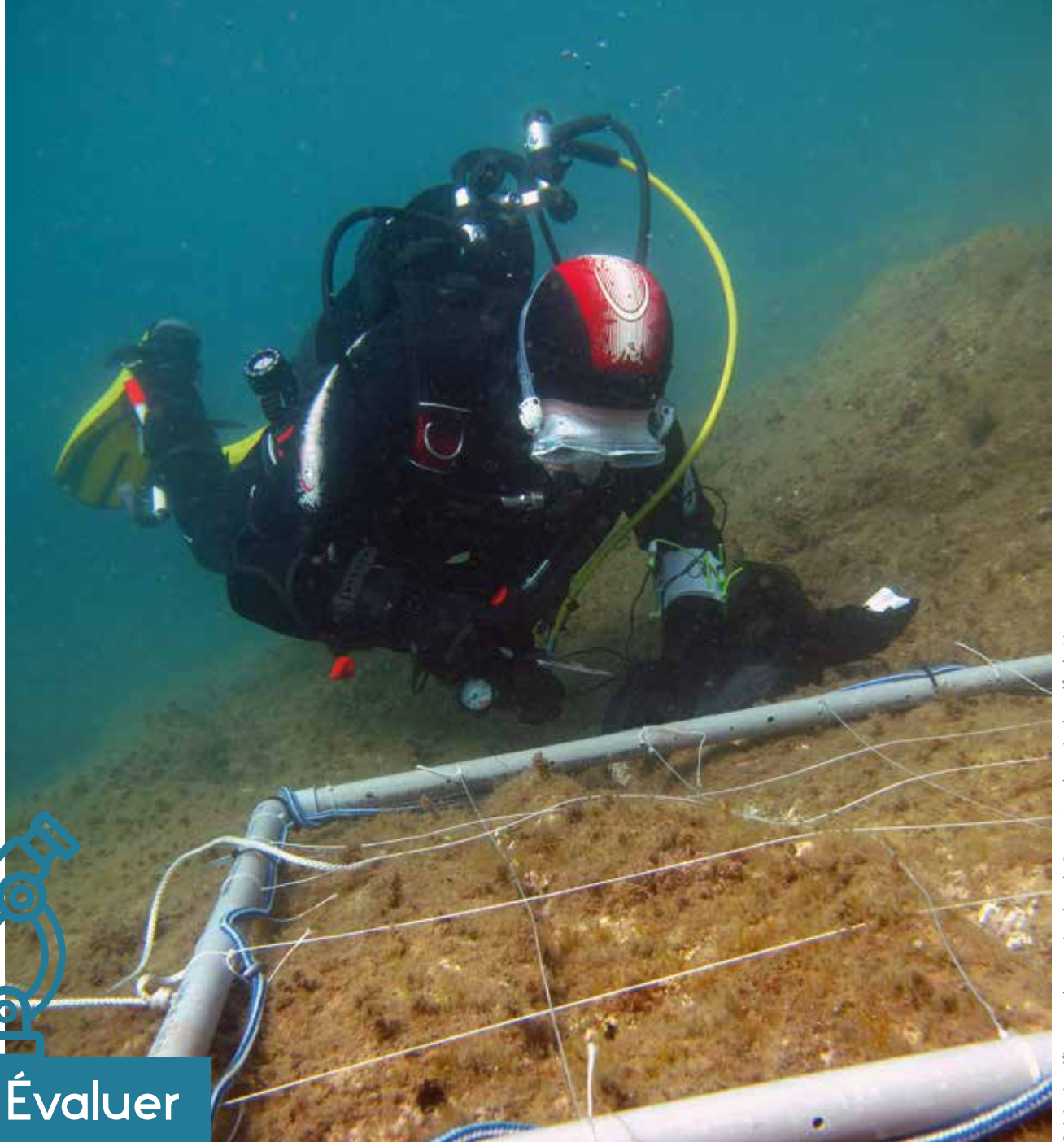
- 7 d'entre eux agissent à un niveau national ou régional pour produire de la connaissance, des méthodes et des outils: l'Agence française pour la biodiversité dont l'UMS Patrinat, le Centre international de recherche sur l'environnement (sous tutelle principale du CNRS), l'Ifremer, Réserves naturelles de France, le Gis Posidonie, l'Institut des milieux aquatiques et la Tour du Valat ;
- les autres, gestionnaires de sites Natura 2000, partagent leur expérience pour faire évoluer les outils et tester, à l'échelle de leur territoire, des solutions concrètes et innovantes : les 6 parcs naturels marins métropolitains, 3 parcs naturels régionaux (Armorique, Golfe du Morbihan et Camargue), le Parc national de Port-Cros, la commune d'Agde.

Au-delà de ce partenariat, l'ensemble des gestionnaires et acteurs des 164 sites Natura 2000 habitats en mer sont concernés et impliqués dans Marha en partageant leurs expériences, en testant et déployant les outils produits.



**AGENCE FRANÇAISE
POUR LA BIODIVERSITÉ**
ÉTABLISSEMENT PUBLIC DE L'ÉTAT





Évaluer

Suivi scientifique sur les oursins dans le Parc naturel marin du golfe du Lion.
Photographie : Emmanuelle Rivas/Agence française pour la biodiversité.

Les mesures que doivent engager les partenaires du Life Marha, ainsi que tous les gestionnaires des sites Natura 2000 habitats en mer, sont conséquentes. Elles doivent donc s'appuyer sur des diagnostics robustes.

Évaluer la gouvernance de Natura 2000 en mer

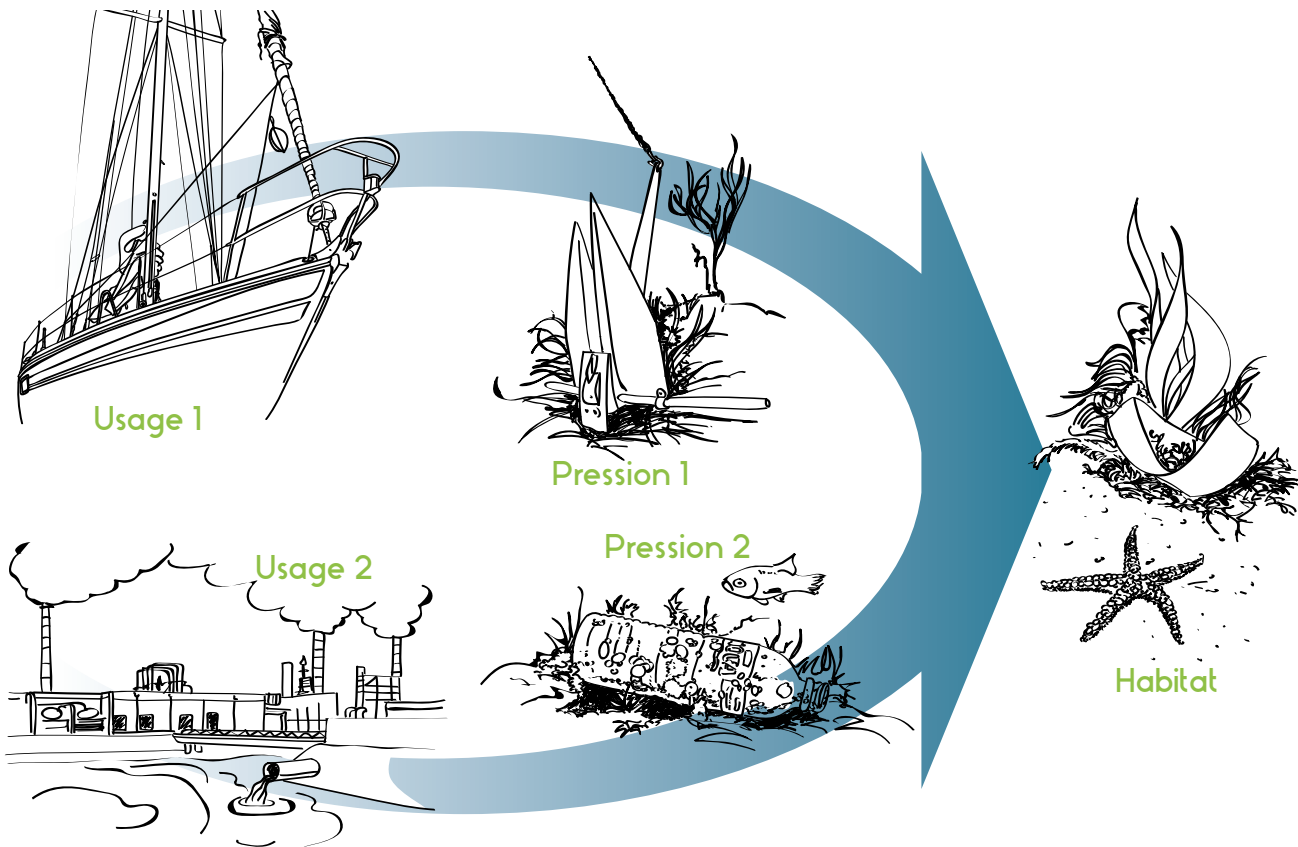
Le Life Marha doit permettre de réaliser un diagnostic précis de la gouvernance des habitats naturels marins. Les capacités et l'engagement des différents acteurs à agir sur un site Natura 2000 en mer dans un environnement institutionnel établi seront étudiés ainsi que l'articulation entre les instances de gestion terrestres et marines. Cet état des lieux permettra de proposer des pistes d'amélioration afin que la gouvernance soit adaptée aux enjeux et aux mesures à mettre en œuvre.

Évaluer l'état de conservation des habitats

Cette évaluation doit permettre d'identifier les principales caractéristiques des habitats, leur composition spécifique, leur dynamique d'évolution, leur superficie, leur sensibilité aux pressions, mais aussi l'efficacité des fonctions écologiques qu'ils assurent pour l'équilibre de l'ensemble du milieu marin. Cette évaluation, réalisée par l'UMS Patrinat (MNHN-AFB), repose sur une méthode scientifique éprouvée, partagée avec les autres États européens, et faisant intervenir la plupart des spécialistes nationaux de l'étude des communautés benthiques.

Évaluer les usages et les pressions qui interviennent sur les habitats

Les habitats n'ont globalement pas besoin d'être gérés, ce sont les usages et les pressions liées qui doivent l'être. Pour cela, Marha utilise des méthodes déjà établies d'identification et de classification des différentes pressions s'exerçant sur les habitats marins, de caractérisation de la sensibilité des habitats à ces différentes pressions, puis à l'évaluation de ces pressions par des études locales de quantification des usages. Ce travail permet d'identifier les secteurs sur lesquels les cumuls de pressions sont supérieurs à la tolérance des habitats naturels et imposent des mesures de réduction de pressions.



Évaluer les services écosystémiques des habitats

Les habitats marins sont indispensables pour notre santé, notre qualité de vie et le maintien de notre économie. Identifier précisément les services rendus par les habitats, les chiffrer et définir les coûts à engager pour les maintenir permettra de disposer d'arguments pour soutenir la mise en place de mesures de protection effective. Ces informations seront également importantes pour susciter un engagement collectif en faveur des habitats marins.





Campagne scientifique sur des "atolls de coralligènes" dans le Parc naturel marin du cap Corse et de l'Agriate.
Photographie : Comex/Agence française pour la biodiversité/EqEL.

Développer des outils

La gestion des sites Natura 2000 habitats en mer nécessite de réaliser de l'acquisition de connaissance, du suivi, du contrôle, mais aussi des travaux en milieu complexe, nécessitant des outils de prospection et d'intervention spécifiques.

Le Life Marha propose de compléter et d'améliorer les outils à disposition des gestionnaires pour :

- **développer des compétences** : formations ;
- **acquérir des données** : protocole et matériel d'acquisition de données (ROV, caméra, sonar...) ;
- **assurer des suivis** : protocole harmonisé de suivi et petit matériel ;
- **bancariser, exploiter et valoriser les données** : bases de données, systèmes d'information géographique et interopérabilité ;
- **gérer** : guide de rédaction de document d'objectifs (Docob) et indicateurs de suivi ;
- **communiquer et sensibiliser** : support numérique (application mobile, plateforme en ligne) et print (panneau, documentation...) ;
- **contrôler** : assermentation et moyens d'intervention et de surveillance.

Parmi ces outils, les protocoles standardisés d'acquisition de connaissance, les moyens technologiques d'acquisition, les outils de bancarisation interopérables et les outils d'exploitation des données collectées revêtent une importance toute particulière pour améliorer l'efficacité de la gestion et du suivi des habitats marins.

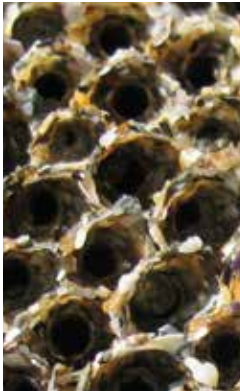
Photographie : Marie Hascoët, Alix Goimard, Fabien Boileau, Sylvain Michel, Grégory Line Viera, Sébastien Meslin, Sylvie Pianalto/Agence française pour la biodiversité.



développer
des compétences



acquérir
des données



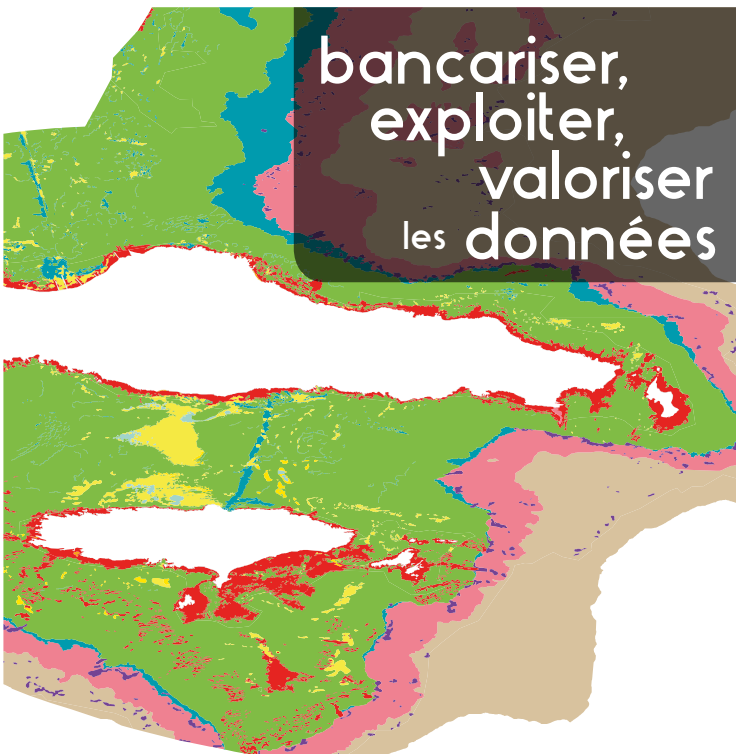
contrôler



assurer
des suivis



gérer



bancariser,
exploiter,
valoriser
les données



communiquer
et sensibiliser



Plaisanciers au mouillage dans le Parc naturel marin du golfe du Lion.
Photographie : Alix Goimard/Agence française pour la biodiversité.

Mener des actions concrètes

L'état des habitats marins et les conséquences de la dégradation globale observée nécessitent de mener des actions concrètes de conservation. Celles-ci seront guidées par les diagnostics réalisés au cours du Life Marha pour identifier les incompatibilités entre des pressions trop importantes et des habitats sensibles. Elles s'inscrivent dans les documents d'objectifs des sites Natura 2000, dans les programmes de mesures de la Directive cadre stratégie pour le milieu marin et de la Directive cadre sur l'eau et contribuent à la mise en œuvre des documents stratégiques de façade (DSF).

Les gestionnaires, appuyés par Marha, déploieront notamment des mesures pour :

Améliorer la gouvernance en faisant évoluer si nécessaire les comités de pilotage (Copil) des sites Natura 2000 et leur fonctionnement.

- Par exemple, élaborer les mesures de gestion à l'échelle du Copil peut être lourd et inopérant. La mise en place de groupes de travail permettrait d'alléger cette tâche laissant à l'ensemble du Copil le pouvoir de validation. Le regroupement de sites Natura 2000 proches et partageant les mêmes enjeux au sein d'un Copil unique ou d'un Copil Natura 2000 et d'une Commission locale de l'eau de même emprise peuvent permettre de mutualiser les moyens et les compétences.

Réduire les pressions en adaptant les activités les plus impactantes pour les rendre plus compatibles avec les habitats sensibles. Cet objectif, primordial pour le Life Marha, peut être atteint en :

- adaptant les pratiques et la répartition spatiale des usages pour protéger les zones les plus sensibles ;
- informant et sensibilisant des professionnels et des gestionnaires aux enjeux de protection des habitats et aux outils à leur disposition : référentiels techniques, chartes de bonnes pratiques, labels... construits en concertation avec les acteurs concernés ;
- informant des services de surveillance afin d'optimiser les contrôles en fonction des pressions et des périodes de l'année.

Faire prendre conscience de l'importance de préserver les habitats marins grâce à une communication spécifique vers le grand public et le jeune public avec, par exemple, la mise en place d'aires marines éducatives dont le but est de semer les graines qui feront germer des générations de citoyens responsables et conscients des enjeux de l'exploitation raisonnée des espaces marins.



Substrat rocheux dans la zone Natura 2000 Estérel en Méditerranée.
Photographie : Laurent Ballesta.

marha

marine habitats

Pour plus d'informations :

life.marha@afbiodiversite.fr

Groupe LinkedIn : Life Marha

www.life-marha.fr



LIFE 16 IPE FR001



**AGENCE FRANÇAISE
POUR LA BIODIVERSITÉ**

ÉTABLISSEMENT PUBLIC DE L'ÉTAT



MINISTÈRE
DE LA TRANSITION
ÉCOLOGIQUE
ET SOLIDAIRE

