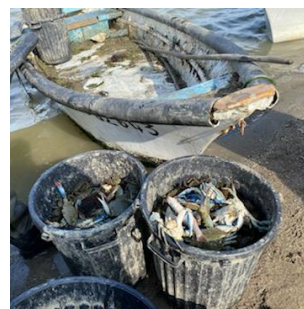




# La dynamique du crabe bleu sur l'étang de Thau en 2020

Synthèse

Cépralmar  
Février 2021



## Contexte et objectif

Le crabe bleu *Callinectes sapidus* est un crabe nageur d'origine américaine. Particulièrement vorace, très bon nageur et supportant une très large gamme de salinité et de température, il présente un potentiel pour devenir une espèce exotique envahissante des écosystèmes côtiers et lagunaires d'Occitanie. Signalé sur notre territoire depuis 2017 par le Parc Naturel Marin du Golfe du Lion, le crabe bleu inquiète aussi bien les gestionnaires des écosystèmes que les professionnels (pêcheurs et conchyliculteurs) qui y travaillent. L'objectif partagé par l'ensemble des acteurs est ainsi de contraindre au maximum son expansion. Pour y parvenir, outre la lutte pour supprimer un maximum d'individus des écosystèmes, une meilleure connaissance de l'écologie du crabe bleu en Méditerranée est indispensable. En ce sens, un suivi de la colonisation des écosystèmes peut permettre d'identifier des habitats préférentiels et une dynamique d'utilisation de l'espace par cette espèce. Poursuivant cet objectif, le Cépralmar s'est engagé en 2020, en lien avec les professionnels, à suivre la dynamique du crabe bleu sur l'Étang de Thau.

## Méthode

Afin de réaliser ce suivi, deux modes opératoires complémentaires ont été envisagés : l'un via un suivi standardisé à l'aide de casiers, l'autre via des enquêtes régulières auprès des professionnels. Les nombreux essais menés en partenariat avec le Parc Marin du Golfe du Lion, avec l'appui de professionnels, n'ont malheureusement pas permis de mettre au point un casier suffisamment efficace pour réaliser le suivi standardisé. Cet échec résulte sans doute d'une abondance encore limitée de crabe bleu eu égard à la quantité importante de nourriture dans les lagunes d'Occitanie. Le suivi de la dynamique du crabe bleu sur l'Étang de Thau en 2020 n'a donc pu être réalisé qu'avec le rapportage régulier des captures accidentelles par les pêcheurs professionnels. Ce travail fut mené via des points téléphoniques réguliers auprès d'une cinquantaine de professionnels.

## Résultats

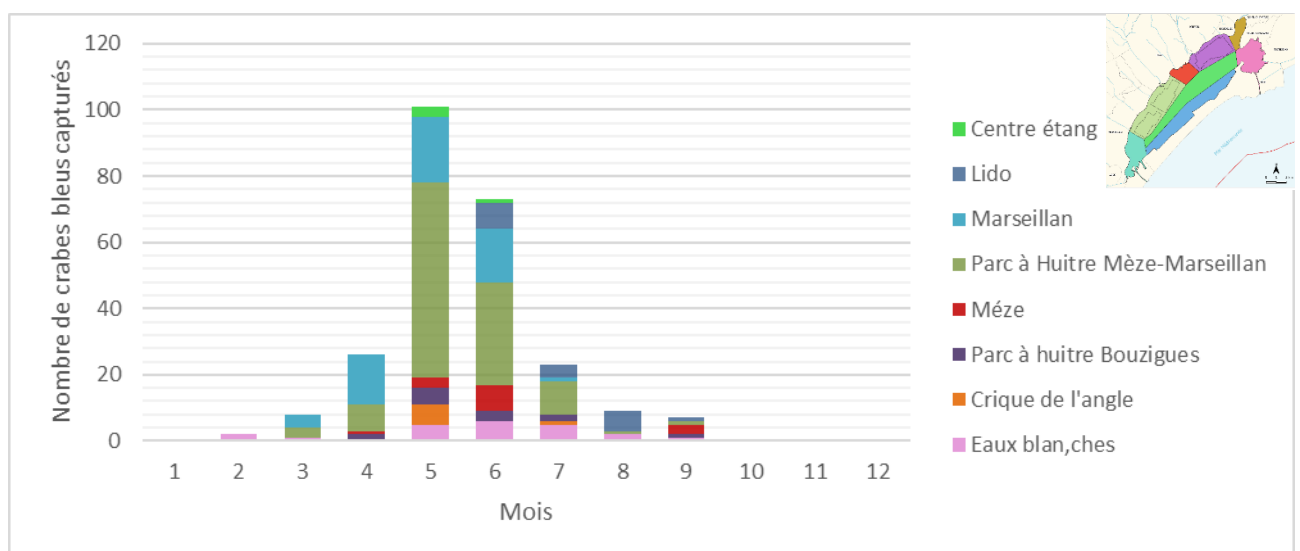


Figure 1 : évolution des captures de crabes bleus sur les différents secteurs de l'étang de Thau en 2020

En 2020, 249 captures de crabes ont été rapportées par les professionnels enquêtés. Elles ont été réalisées à l'aide de verveux ou de filets calés. Les premières (fin février et mars) ont été réalisées sur les secteurs des eaux blanches et de Marseillan, soit à proximité des graux qui relient l'Etang de Thau à la Méditerranée. Au printemps, les captures sont en nette augmentation et se déroulent pour l'essentiel sur les secteurs de Mèze-Marseillan. A partir de juin, les professionnels rapportent moins de captures mais elles surviennent sur l'ensemble de la lagune. Les dernières ont lieu en septembre bien que les températures soient encore relativement élevées.

Les professionnels n'ont jamais signalé la capture de juvéniles. Des individus femelles grainées ont été capturées à partir de juin. Les œufs étaient toujours d'une coloration orangée et non pas noire (couleur indiquant une ponte prochaine).

## Discussion et perspectives

En premier lieu, l'expansion de crabes bleus sur l'Etang de Thau apparaît fort heureusement limitée en 2020. Il convient également de rester prudent sur l'interprétation des secteurs colonisés par le crabe bleu. Les données récoltées proviennent d'enquêtes déclaratives des professionnels. L'effort de pêche est ainsi disparate dans le temps et l'espace et peut expliquer pour partie les variations de captures. Pour y remédier, un suivi standardisé doit être mis en place mais il nécessite un engin de pêche approprié.

Cette première année de suivi reste toutefois riche d'enseignements.

Il semblerait tout d'abord que le crabe bleu ait préférentiellement choisi de coloniser des secteurs proches des affluents sur la partie nord de l'étang avant de s'étendre sur l'ensemble de la lagune depuis la fin du printemps.

Ensuite, si la montée progressive des captures étaient attendues au printemps en lien avec la hausse de la température de l'eau, sa forte baisse dès l'été et l'absence de capture à l'automne interpelle. Sont-ils remontées dans les zones humides et affluents de la lagune ? La forte présence de seiches, prédateurs potentiels, a-t-il eu un impact significatif sur sa dynamique ? Les observations réalisées en 2020 sur l'Etang de Thau sont bien évidemment à confirmer sur une période plus longue. Aura-t-on le même pattern ? Verra-t-on l'arrivée de juvéniles ? Il serait intéressant de l'étendre aux affluents et zones humides non exploités par la pêche professionnelle.

Enfin, organiser ce type de suivi sur d'autres lagunes d'Occitanie est primordial pour mieux comprendre la dynamique du crabe bleu sur l'Etang de Thau et à l'échelle de l'Occitanie. C'est un des constats qui fut partagé lors de la visio-conférence organisée le 11 juin 2020 par le Cépralmar en présence de nombreux acteurs (gestionnaires, organisations professionnelles, scientifiques...). Il convient également de définir un plan de lutte coordonné de l'ensemble des acteurs pour limiter l'expansion du crabe bleu. En ce sens, l'élaboration d'un plan d'action régional par la DREAL Occitanie constitue une démarche intéressante et le Cépralmar pourra contribuer aux travaux complémentaires engagés sur cette thématique. A court terme, la lutte contre le crabe bleu passera par la mise en place d'un engin de pêche efficace. C'est l'objectif du projet du CRPMEM Occitanie, auquel le Cépralmar est associé.