



BASSIN DE THAU
Entre Terre et Lagune

RÉSEAU ALIEN
OCCITANIE

Lundi 14 mars 2022 - Conférence interrégionale

Actions de connaissance sur le Crabe Bleu, animées et coordonnées à l'échelle de la façade méditerranéenne

Présentation du Réseau ALIEN Occitanie
Volet 3 – Crabe bleu

Avec le soutien financier de France Relance et de l'Office français de la biodiversité



Le CPIE Bassin de Thau



Label CPIE : Centre Permanent d'Initiatives à l'Environnement

2 grandes missions en faveur du développement durable :

Réaliser des **actions de sensibilisation** et d'éducation à l'environnement pour tous les publics ;

Accompagner les acteurs du territoire et être force de proposition pour concevoir et mettre en avant leurs projets environnement;

Un réseau associatif sur le territoire

Chiffres clés 2019

- 60 salariés
- 2 800 adhérents
- 18 structures membres

Les membres associés :

- Agglo Hérault
- VILLE DE MEZE
- ARLES

Les partenaires sur la façade maritime d'Occitanie

- AGIR pour la Biodiversité
- CEAN
- SERQUARIUM INSTITUT MARIEN
- LABEL BLEU

Partenaires financiers de l'action :

- France
- Occitanie
- FOVA
- Agglo Hérault

Membres 2020

- Cie de l'Empreinte
- AGIR pour la Biodiversité
- SCUPIE
- Peau-Bleue Association
- Garrigues de Thau
- ADENA
- Cépralmar
- CRCM
- Kimio
- Les Pêcheurs

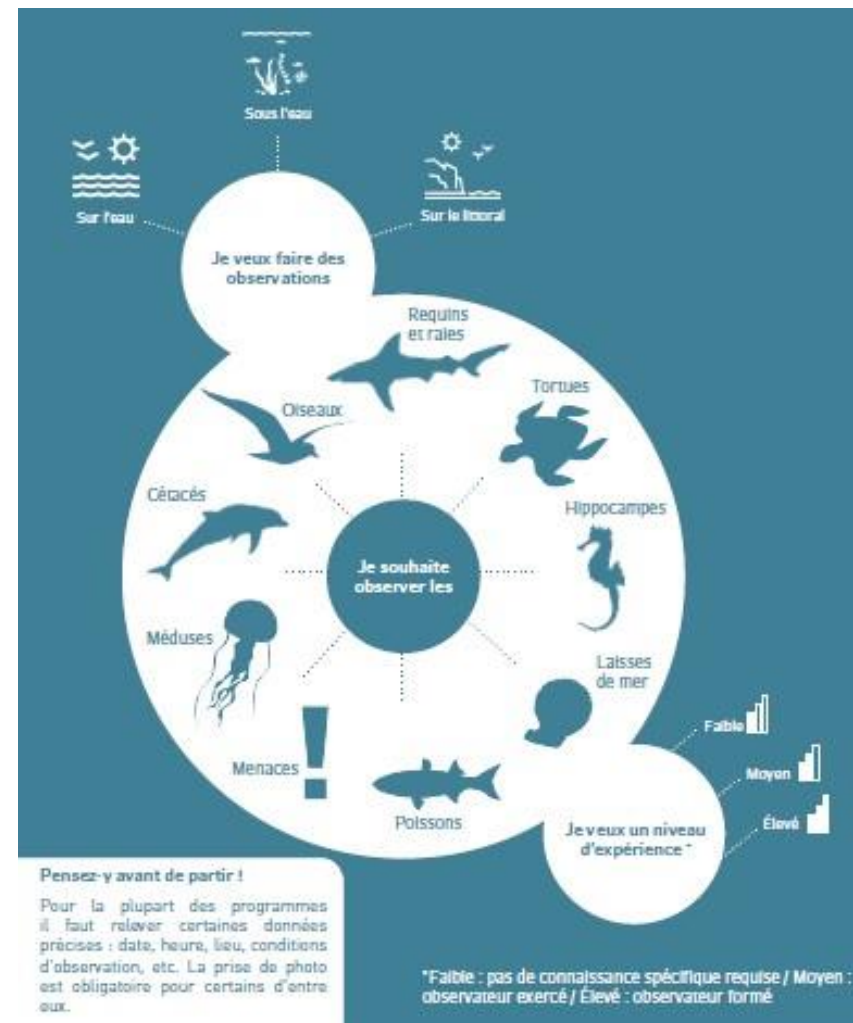
Logo of Bassin de Thau: BASSIN DE THAU Entre Terre et Lagune

Le réseau Sentinelles de la Mer Occitanie

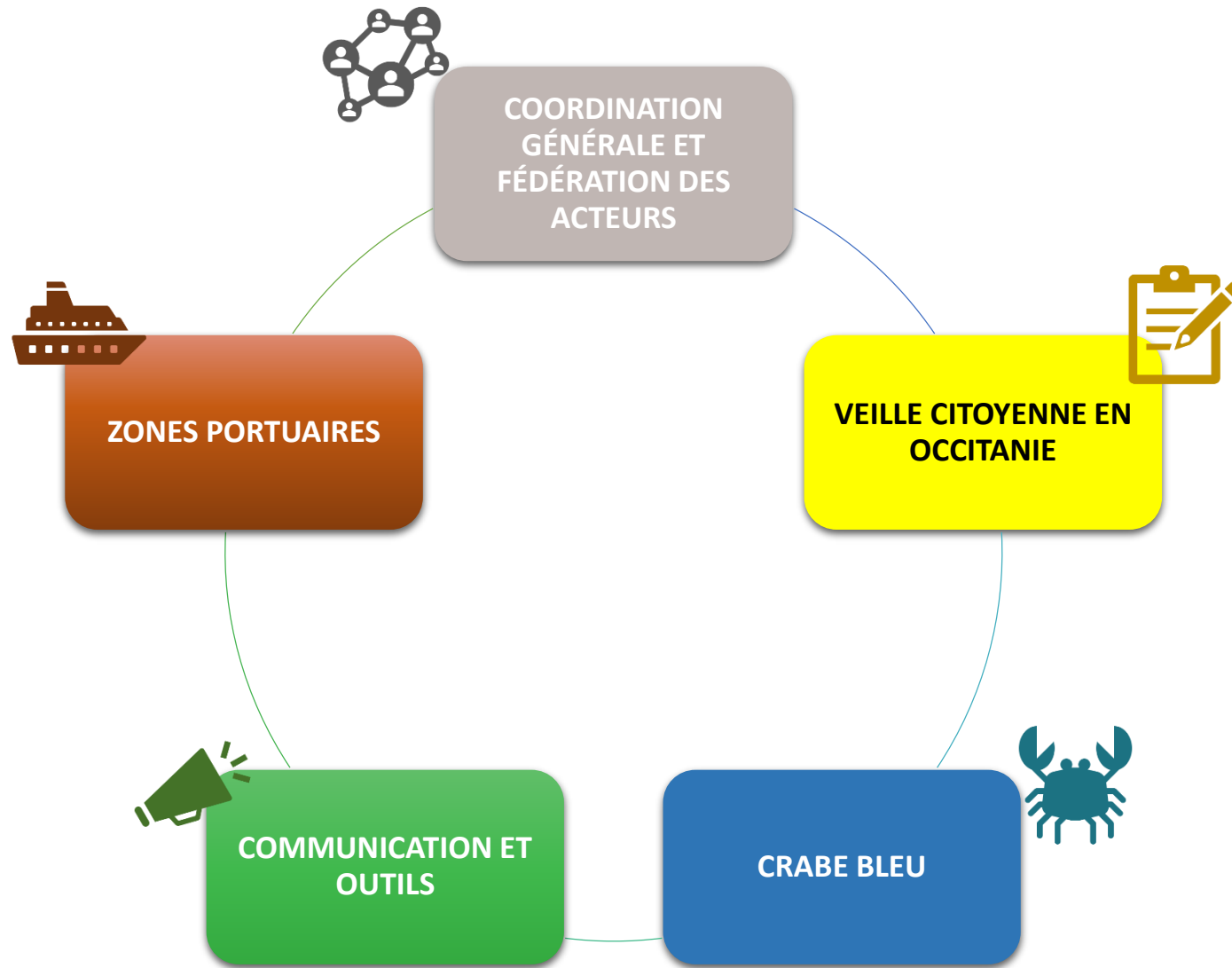
Sentinelles de la
mer
Occitanie

Réseau de programmes de sciences participatives mer & littoral

- 20 programmes de SP
- 15 structures porteuses
- Observation **d'espèces clés** (hippocampe, raies, requins, oiseaux, tortues, flore littorale..)
- Caractérisation des **déchets** (ReMed)
- Suivi du trait de côte (Rivages)
- **En 2021 >> déploiement d'un volet sur les ENI marines**



Un projet en 5 volets

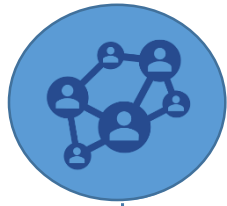


Gouvernance



Coordination : Florian Martel

Responsable de pôle : Esther Emmanuelli



Comité de pilotage

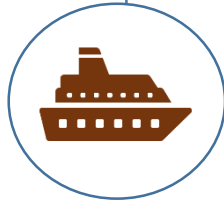
- Réunion 1 / an
- Point d'étape à distance 1 / an



GT Veille citoyenne



GT Crabe Bleu



GT Ports de plaisance



GT Communication

- Réunion une à deux fois par an
- Contribution technique, avis et validation des contenus/protocoles



Porteurs de programmes

Structures relais

Partenaires extérieurs



3.A - Sensibiliser les pêcheurs de loisirs et capitaliser leurs observations

3. A – Sensibiliser les pêcheurs de loisir et capitaliser leurs observations



Principe de l'action

Sensibiliser

Aux enjeux crabe bleu

Enquêter

sur la connaissance des pêcheurs de loisir

Expliquer

Comment participer à la remontée d'observations



Campagne de maraudage



3. A – Sensibiliser les pêcheurs de loisir et capitaliser leurs observations

Objectifs

- Sensibiliser aux espèces non indigènes
- Sensibiliser aux enjeux liés au crabe bleu
- Estimer la perception des pêcheurs de loisir
- Estimer la capacité de reconnaissance
- Estimer les observations passées
- Faire connaître les outils / programmes de sciences participatives utiles pour collecter les observations de crabe bleu



© Y. Buske

Source : INPN

3. A – Sensibiliser les pêcheurs de loisir et capitaliser leurs observations

Action qui a démarré en 2021 et qui est en cours :

-Conception d'un questionnaire d'enquête pêcheurs de loisir.
Croisement avec questionnaire OEC Corse (en cours)

-Sollicitation des gestionnaires de lagunes pour détermination des zones de maraudage en croisant 3 critères (en cours) :

- Zones de fréquentation par les pêcheurs de loisirs
- Zones avec habitats favorables au crabe bleu
- Zones où des observations issues de la pêche pro ont été identifiées

-Synthèse cartographique des zones de maraudage (en cours)

-Calage de la formation des structures partenaires en avril (en cours)

-Lancement du maraudage sur une année complète (juin 2022 à juin 2023).

1 FUTUR QUESTIONNAIRE D'ENTRETIEN DE MARAUDAGE
Propositions de Questions :

1- Évaluer la connaissance des pêcheurs de loisir sur le sujet du crabe bleu :
> En avez-vous entendu parler ?
 oui / non
> Si oui, quels moyens ?
 média,
 bouche à oreille
 Autre ? ...
> Que représente pour vous le crabe bleu ?
(cette question à compléter ?)
 Une menace pour la biodiversité, un super « prédateur »
 Une nouvelle espèce à explorer pour le manger
 Un intrus dans notre Méditerranée
 Autre ? ...
> L'animateur conclue avec un apport de connaissance sur les enjeux sur le crabe bleu aujourd'hui.

2- Sauriez-vous reconnaître le crabe bleu ? (avoir quelques photos plastifiées de crabe)

A/ Ils essaient de le reconnaître.
B/ Puis on passe aux critères de reconnaissance du crabe bleu. (Présenter la future fiche bio.)

Crabe bleu américain/Calinectes sapidus
Carapace avec 2 dents frontales triangulaires et 9 dents latérales, la dernière étant très longue
Crabe de grande taille, le largeur de la carapace peut dépasser 23 cm
Dernière paire de pattes terminée en palette aplatie
Abdomen des mâles étroit et en forme de "7"
Les pinces ont trois fortes épines sur le "bras". Les pattes antérieures sont apiculées, celles de la dernière paire se terminent en palette aplatie qui sert pour le nage et pour l'enfouissement.
L'abdomen des femelles est très large et arrondi tandis que celui des mâles est assez étroit et en forme de "7". Le dernier carapace est commun aux crabes du genre Calinectes.
Couleur plus ou moins bleue.
Le couleur générale est grise, brune ou bleu-vert ; les épines sont plus ou moins rouges.
Les pinces sont brunes chez les mâles, et plutôt rouges chez les femelles. Le couleur blanc est due à une carabénéurémie ; elle devient rose à la cuisson suite à la décoloration de la protéine. (source Doris)

3- En avez-vous déjà pêché ?
 oui, non
> Fréquence :
 1 fois
 Régulièrement
 A chaque pêche
> Lieu : à quel endroit : nom du lieu + département
 lagune ... ou : étang de ... ou : ...
> Mer : ... Page de xxx 34

4- Présenter BioLit nouveaux arrivants (crire un A4 et demander à Plaine Mer si prévu)
Expliquer qu'une campagne participative se met en place. Cluser sur les autres outils de remontée (distribuer le flyer).

5- Seriez-vous prêt à participer à cette campagne régionale (via BioLit les nouveaux arrivants) ?
 oui, non

6- Souhaiteriez-vous être informé des résultats par mail ?
Demander coordonnées mails



3. A – Sensibiliser les pêcheurs de loisir et capitaliser leurs observations

1

FUTUR QUESTIONNAIRE D'ENTRETIEN DE MARAUDAGE

Propositions de Questions :

1 - Estimer la connaissance des pêcheurs de loisirs sur le sujet du crabe bleu :

> En avez-vous entendu parler ?

oui/ non

> Si oui, quels moyens ?

- média,
- bouche à oreille
- Autre :

> Que représente pour vous le crabe bleu ?

(liste déroulante à compléter ? :)

- Une menace pour la biodiversité, un super « prédateur »
- Une nouvelle espèce à capturer pour la manger
- Un intrus dans notre Méditerranée
- Autre ? ...

- L'animatrice conclue avec un apport de connaissance sur les enjeux sur le crabe bleu aujourd'hui.

2 - Sauriez-vous reconnaître le crabe bleu ? (Avoir quelques photos plastifiées de crabe)



a/ ils essaient de le reconnaître.

b/ Puis on passe aux critères de reconnaissance du crabe bleu. (Présenter la future fiche bioLit)

Crabe bleu américain/Callinectes sapidus

Carapace avec 2 dents frontales triangulaires et 9 dents latérales, la dernière étant très longue

Crabe de grande taille, la largeur de la carapace peut dépasser 23 cm

Dernière paire de pattes terminée en palette aplatie

Abdomen des mâles étroit et en forme de T

Les pinces ont trois fortes épines sur le "bras". Les pattes ambulateurs sont aplaties, celles de la dernière paire se terminent en palette aplatie qui sert pour la nage et pour l'enfouissement.

L'abdomen des femelles est très large et arrondi tandis que celui des mâles est assez étroit et en forme de "T" ; ce dernier caractère est commun aux crabes du genre Callinectes.

Couleur plus ou moins bleue

La couleur générale est grise, brune ou bleu-vert ; les épines sont plus ou moins rouges. Les pinces sont bleues chez les mâles, et plutôt rouges chez les femelles. La couleur bleue est due à une caroténoprotéine* ; elle devient rouge à la cuisson suite à la dénaturation de la protéine. (source Doris)



2

3 - En avez-vous déjà pêché ?

Oui, non

> Fréquence :

- 1 fois
- Régulièrement
- A chaque pêche

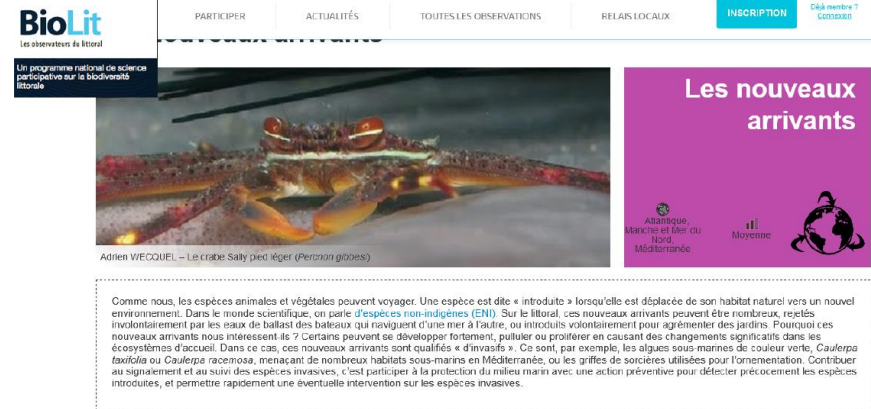
> Lieu : à quel endroit : *nom du lieu + département*

- lagune :ex : étang de canet st Nazaire 66
- Mer : Plage de xxx 34

EXEMPLE PROVISOIRE

4 - Présenter BioLit nouveaux arrivants (créer un A4 ? ou demander à Planète Mer si prévu?)

Expliquer qu'une campagne participative se met en place. Ouvrir sur les autres outils de remontées (distribuer le flyer).



The screenshot shows the BioLit website interface. At the top, there are navigation tabs: PARTICIPER, ACTUALITÉS, TOUTES LES OBSERVATIONS, RELAIS LOCAUX, INSCRIPTION, and C'est membre? Connexion. Below the navigation is a header for 'Les nouveaux arrivants' with a purple background. The main content area features a photograph of a crab and a text box explaining the program's goal: to raise awareness about non-indigenous species (NIS) and their impact on the environment. Below the text is a numbered list of five steps for participating in the campaign.

- 1 Préparer votre sortie en étudiant les fiches des nouveaux arrivants à reconnaître sur le littoral (ci-dessous)
- 2 Rendez-vous sur la portion du littoral que vous souhaitez explorer et notez l'heure d'arrivée sur le site.
- 3 Notez le nom du site et un point de repère, puis prenez une photo du paysage en vous tournant vers la mer si vous êtes à pied ou vers la terre si vous êtes dans l'eau.
- 4 Photographiez chaque espèce rencontrée proposée dans la liste ci-dessous, n'hésitez pas à nous en suggérer de nouvelles.
- 5 Notez l'heure de fin d'observation et, de retour à la maison, cliquez sur le bouton ci-dessous pour enregistrer vos données !

5- Seriez-vous prêt à participer à cette campagne régionale (via BioLit les nouveaux arrivants) ?

Oui, non

6 - Souhaitez-vous être informé des résultats par mail ?

Demander coordonnées mails



3.B - Document annuel de synthèse des initiatives en région

3. B – Contribuer au porté à connaissance des initiatives en Région Occitanie

Objectifs :

- Présenter une vision globale des initiatives en région de manière annuelle
- Identifier les acteurs qui travaillent sur le sujet
- Faciliter et vulgariser l'accès la connaissance régionale sur le sujet (tout public)



Bulletin d'information

Crabe bleu (*Callinectes sapidus*)

2022



« Bulletin d'information diffusé dans le cadre du Plan d'Action Régional contre le crabe bleu piloté par la DREAL Occitanie et le Pôle-relais lagunes méditerranéennes »

3. B – Contribuer au porté à connaissance des initiatives en Région Occitanie

- ✓ Bulletin d'information sous mailjet
- ✓ Sortie prévue la semaine du 21/03/22
- ✓ Structuration du Bulletin d'information Crabe bleu
 - Edito
 - Actus en région
 - Parole d'acteur : Syndicat Mixte des Bassin versants du Réart
 - Les initiatives en région Occitanie : Etude comportementale (Observatoire Océanologique de Banyuls), ADNe (CEFE DREAL EPHE), pêche expérimentales (CRPMEMO), Maraude (CPIE BT Labelbleu)
 - Les initiatives hors région : OEC et Blue Adapt
 - Cartographie des observation 2021
 - Ressources (vidéo, bibliographie...)



Rolland MIVIERE

Syndicat Mixte du bassin Versant du Réart

Signalé en 2018-19 sur la **lagune de Canet**, le **Syndicat Mixte du bassin Versant du Réart**, animateur de ce site Natura 2000*, travaille sur le sujet du crabe bleu en partenariat avec de nombreux acteurs dont les pêcheurs professionnels. L'année 2020 marque un tournant. Les pêcheurs ont été dotés en filets adaptés à la capture du crabe dans le cadre d'une action pilotée par le Cépralmar. Cette action a permis de constater l'explosion démographique du crabe dans la lagune et a plongé les pêcheurs dans une grande précarité économique.

Cet état catastrophique a été le déclencheur pour la mise en œuvre du Plan d'Actions Régional et soutenu financièrement par la DREAL Occitanie, la Région Occitanie, et l'OFB.

*L'animation du site Natura 2000 porte sur 1872 ha dont 1150 ha appartiennent au Conservatoire du Littoral.



Retrouvez la "**parole d'acteur**" de **Rolland MIVIERE**, Technicien Chargé de Mission Natura 2000 et Biodiversité.

Il y retrace l'historique sur Canet (de l'apparition du crabe bleu jusqu'aux premières actions), décrit le rôle important des pêcheurs professionnels dans la connaissance et la remontée d'observations de crabes bleus et exprime le

Pêches expérimentales

En 2021, le **CRPMEM* Occitanie** en coopération avec les pêcheurs des étangs de Canet, de La Palme et Leucate ont mené une expérimentation visant une capture efficace du crabe bleu au moyen de filets traditionnels. Les résultats sur les étangs de La Palme et de Leucate ont été très succincts, les verveux utilisés se révélant peu efficaces. Sur l'étang de Canet, les capéchades choisies se sont montrées plus efficaces et ont révélé l'augmentation des captures dès juillet très préoccupante pour la poursuite des activités de pêche traditionnelle.

*Comité Régional des Pêches Maritimes et des Elevages Marins d'Occitanie



[Lire la brève complète](#)



LES INITIATIVES HORS RÉGION

Un groupe de travail en région Corse pour définir un plan d'action

Originaire des côtes atlantiques américaines, *Callinectes sapidus* est observé dans l'est de la Méditerranée depuis les années 50. Le premier signalement avéré en Corse remonte en 2003 (plaine orientale). L'interminable expansion le long du littoral corse et l'augmentation préoccupantes des populations de *C. sapidus* dans deux lagunes (Biguglia et Palu) (**en savoir plus**) ont conduit l'**Office de l'Environnement de la Corse** et la **DREAL Corse** à réunir, en fin 2019, différentes parties prenantes impliquées, pour définir des actions d'amélioration de connaissances et élaborer une stratégie régionale pour lutter contre le Crabe bleu (**en savoir plus**).



[Lire la brève complète](#)

Définir l'impact socio-économique et écologique de l'invasion des crabes bleus en Méditerranée

Le projet **BLEU-ADAPT** (Italiel-Tunisie, 2020-2022) a pour objectif de définir l'impact socio-économique et écologique de l'invasion des crabes bleus *Callinectes sapidus* et *Portunus sepioides* en Méditerranée. Actuellement plusieurs approches sont menées (1) modéliser le risque d'invasion, (2) étudier les traits fonctionnels et l'adaptation, (3) définir l'impact socio-économique sur la pêche et (4) comprendre la dynamique de population et l'impact sur la biodiversité.



[Lire la brève complète](#)



BASSIN DE THAU
Entre Terre et Lagune

CPIE Bassin de Thau

60 boulevard Victor Hugo

34 110 Frontignan

Tél. : 04.67.24.07.55

www.cpiebassindethau.fr



OFB
OFFICE FRANÇAIS
DE LA BIODIVERSITÉ

Avec le soutien financier de France Relance et de l'Office français de la biodiversité



Une **mosaïque**
de **compétences**
ancrée sur le **territoire**