



Pôle-relais
Zones Humides

SOLUTIONS FONDÉES SUR LA NATURE ET MILIEUX HUMIDES

BULLETIN BIBLIOGRAPHIQUE - VERSION 2022





PRÉAMBULE

Les Solutions fondées sur la Nature (SfN) sont définies par l'UICN comme : « les actions visant à protéger, gérer de manière durable et restaurer des écosystèmes naturels ou modifiés pour relever directement les défis de société de manière efficace et adaptative, tout en assurant le bien-être humain et en produisant des bénéfices pour la biodiversité ».

La mise en œuvre des Solutions fondées sur la Nature en milieux humides permet de relever ces défis de société (prévention des risques naturels, approvisionnement en eau, adaptation aux changements climatiques et atténuation de leurs effets, ...).

Ce bulletin bibliographique est un complément d'un bulletin précédemment publié par les Pôles-relais zones humides « [Fonctions et services des milieux humides, version 2020](#) ».

Cette synthèse recense la documentation disponible sur les bases documentaires des Pôles-relais zones humides sur cette thématique.

N'HÉSITÉZ PAS À NOUS SIGNALER VOS DOCUMENTS !

La plupart de ces ressources sont disponibles à l'emprunt et/ou directement téléchargeables sur les bases documentaires des Pôles-relais zones humides.

Pour toute demande, contactez les documentalistes des Pôles-relais zones humides.

Pour citer ce document :

Pôle-relais lagunes méditerranéennes. Solutions fondées sur la Nature et milieux humides, version 2022. Pôles-relais zones humides. Collection "Pôles-relais - bulletins bibliographiques" 2022, 21 p.

Crédit photo : Image par [Laurent Verdier](#) de [Pixabay](#)

SOMMAIRE



PRÉSENTATION DES SOLUTIONS FONDÉES SUR LA NATURE.....	4
GUIDES.....	10
ÉTUDES ET APPLICATIONS.....	13

PRÉSENTATION DES SOLUTIONS FONDÉES SUR LA NATURE



2022. LES SOLUTIONS FONDÉES SUR LA NATURE POUR LES RISQUES LITTORAUX EN FRANCE. UICN COMITÉ FRANÇAIS. 48 P.

Rapport d'études

Recueil à destination des élus et acteurs locaux pour faciliter le déploiement des Solutions fondées sur la nature dans les territoires. Cette publication présente 9 retours d'expériences de projet de préservation, de restauration et de gestion durable d'écosystèmes côtiers mis en œuvre en France métropolitaine et en Outre-mer.

LITTORAL / RESTAURATION / GESTION

[Consulter la base documentaire du Pôle-relais lagunes méditerranéennes](#)

BENOISTE, M. ; DELANGUE, J. 2019. LES SOLUTIONS FONDÉES SUR LA NATURE POUR LES RISQUES LIÉS À L'EAU EN FRANCE. UICN COMITÉ FRANÇAIS. 67 P.

Rapport d'études

Le Comité français de l'UICN recommande la mise en place de Solutions fondées sur la Nature qui sont des réponses pertinentes et durables pour répondre aux risques naturels accentués par le changement climatique tout en protégeant la biodiversité. Il présente 21 exemples d'expériences de protection, restauration et gestion durable d'écosystèmes en France permettant de réduire les risques naturels liés à l'eau, comme les inondations ou les sécheresses. Ces projets doivent inspirer de futurs porteurs de projets et décideurs pour une utilisation généralisée des Solutions fondées sur la Nature.

CHANGEMENT CLIMATIQUE / PROTECTION / RESTAURATION / GESTION DURABLE / RISQUE NATUREL / EAU

[Consulter la base documentaire du Pôle-relais lagunes méditerranéennes](#)

BERNARD, G. FÉDÉRATION DES CONSERVATOIRES D'ESPACES NATURELS - ORLÉANS ; PÔLE-RELAIS TOURBIÈRES. 2021. LE CONCEPT DE SERVICE ÉCOSYSTÉMIQUE. 15'59

Audiovisuel

Enregistrement sonore et support présentation de l'intervention tenue lors de la rencontre « Solutions fondées sur la nature, nature des services : des concepts aux applications » organisée par la Fédération des Conservatoires d'espaces naturels et le Conservatoire d'espaces naturels Auvergne les 20 et 21 octobre 2020 à Saint-Etienne.

SERVICES ÉCOSYSTÉMIQUES

[Consulter la base documentaire du Pôle-relais tourbières](#)

CENTRE DE RESSOURCES LOIRE NATURE, FCEN. 2020. SÉLECTION DE DOCUMENTS SUR LES SOLUTIONS FONDÉES SUR LA NATURE - MISE À JOUR 2020. FÉDÉRATION DES CONSERVATOIRES D'ESPACES NATURELS. 24 P.

Sélection bibliographique

« La crise environnementale (changement climatique, effondrement des populations d'espèces, ...) est un volcan qui gronde. Les Conservatoires d'espaces naturels contribuent, à travers leurs actions de gestion et de restauration, au développement de solutions pour l'adaptation au changement climatique. Ces actions s'intègrent au concept des solutions fondées sur la nature (SfN). À travers elles, les écosystèmes répondent à de nombreux défis environnementaux notamment en termes d'atténuation aux changements climatiques. Le concept des SfN permet de montrer que crise biodiversité et crise climatique sont indissociables, et que les solutions à apporter se doivent également de l'être. Le réseau des Conservatoires d'espaces naturels mène des actions constitutives de SfN mais, jusqu'à présent, le prisme de la biodiversité était le plus utilisé pour présenter et valoriser ces projets. Un exemple majeur est celui des actions mises en oeuvre dans le cadre du Plan Loire Grandeur Nature qui peuvent s'apparenter à des SfN. La notion de SfN est relativement récente et seuls quelques gestionnaires se l'approprient. Le réseau des Conservatoires d'espaces naturels pourrait contribuer à cette lecture des actions en faveur des milieux, en tant que référent opérationnel. La valorisation des actions des CEN avec l'équation « SfN, atténuation/adaptation aux changements climatiques » est en effet importante dans le contexte actuel. Afin d'étayer ce concept, le Centre de Ressources Loire nature propose une sélection bibliographique sur la thématique des SfN, mais aussi des services écosystémiques et des paiements pour services environnementaux. »

SERVICES ÉCOSYSTÉMIQUES / ZONES HUMIDES

[Consulter la base documentaire du Pôle-relais tourbières](#)

CERDD. 2019. DOSSIER DOCUMENTAIRE « NATURE ET ADAPTATION : LES INSÉPARABLES ». 12 P.

Brochure

Le climat change. Cela nous concerne tous et affecte tous les secteurs d'activités. Face à ces constats alarmants, réduire les émissions de gaz à effet de serre reste prioritaire mais doit aller de pair avec des solides stratégies d'adaptation au changement climatique. Dans ce domaine, la nature joue un rôle fondamental. Elle est source de solutions dans la captation et le stockage de carbone et contribue à la résilience des territoires face aux risques climatiques.

Cependant les solutions fondées sur la nature ne sont pas encore assez développées.

- Quelles interdépendances entre le changement climatique et les écosystèmes ?
- Comment la nature répond-elle aux enjeux climat ?
- Comment développer des territoires résilients grâce à la nature ?

En dressant un état de lieux des réflexions en cours et ressources disponibles, ce dossier documentaire apporte de premiers éléments de réponses et de décryptages sur le sujet en accordant une place privilégiée à la situation régionale.

BIODIVERSITE / CHANGEMENT CLIMATIQUE

[Consulter la base documentaire du Pôle-relais lagunes méditerranéennes](#)

CERDD. 2018. EAU & BIODIVERSITÉ : LE DUO GAGNANT POUR S'ADAPTER AU CHANGEMENT CLIMATIQUE. 8 P.

Brochure

Le 19 juin 2018, le Cerdd organisait en partenariat avec l'Agence de l'Eau Seine Normandie, l'ADOPTA, l'ADEME et le Conseil Régional Hauts-de-France (FEDER), une demi-journée d'information et d'échanges afin de renforcer les connaissances et d'améliorer la prise de conscience des acteurs sur les enjeux et solutions « eau, biodiversité et climat », mais aussi de contribuer à leur outillage sur ce sujet.

Afin de capitaliser sur les messages principaux de l'atelier Cerdd, une nouvelle ressource a vu le jour. Au sommaire :

- Tour d'horizon des réalités et des projections du changement climatique en région ;
- Synthèse de la table-ronde « Eau, biodiversité et changement climatique : quels enjeux pour les territoires ? », composée à la fois d'experts et de territoires ;
- Panorama d'acteurs, ressources et d'outils pour passer rapidement à l'action.

DELANGUE, J. COMITÉ FRANÇAIS UICN - PARIS. 2021. **LES SOLUTIONS FONDÉES SUR LA NATURE : DÉFINITION, APPLICATION ET OUTILS.** 20'10

Audiovisuel

Enregistrement sonore et support présentation de l'intervention tenue lors de la rencontre « Solutions fondées sur la nature, nature des services : des concepts aux applications » organisée par la Fédération des Conservatoires d'espaces naturels et le Conservatoire d'espaces naturels Auvergne les 20 et 21 octobre 2020 à Saint-Etienne.

SERVICES ÉCOSYSTÉMIQUES

[Consulter la base documentaire du Pôle-relais tourbières](#)

DELANGUE, J. ; MONCORPS, S. ; TEILLAC-DESCHAMPS, P. ; CLAP, F. ; LEFEBVRE, T. ; BOCQUET, A. 2015. **DES SOLUTIONS FONDÉES SUR LA NATURE POUR LUTTER CONTRE LES CHANGEMENTS CLIMATIQUES.** UICN FRANCE. 16 P.

Rapport d'études

Les solutions fondées sur la nature sont les solutions qui s'appuient sur les écosystèmes afin de relever les défis globaux comme la lutte contre les changements climatiques. En effet, les réponses à apporter à ces défis dépendent, d'une manière ou d'une autre, de la santé et du bon fonctionnement des milieux naturels, qu'ils soient terrestres, littoraux ou marins. Ainsi, des écosystèmes sains, résilients, fonctionnels et diversifiés permettront le développement de solutions au bénéfice de nos sociétés et de la biodiversité confrontés aux changements globaux.



CHANGEMENT CLIMATIQUE / CONSERVATION / GESTION DURABLE / RESTAURATION ENVIRONNEMENT / PREVENTION DE RISQUE / EROSION / TRAIT DE COTE

[Consulter la base documentaire du Pôle-relais lagunes méditerranéennes](#)

DELANGUE, J. ; TEILLAC-DESCHAMPS, P. ; MONCORPS, S. 2019. **NATURE-BASED SOLUTIONS FOR CLIMATE CHANGE ADAPTATION AND DISASTER RISK REDUCTION.** IUCN FRENCH COMMITTEE. 44 P.

Rapport

Cette publication souligne l'importance de la biodiversité dans la résilience au changement climatique et plaide en faveur de la mise en œuvre d'une approche commune contribuant à la fois à la biodiversité et la conservation et à l'adaptation au changement climatique et la réduction des risques de catastrophe. La première partie présente le concept de Solutions fondées sur la Nature, tandis que la seconde partie présente des initiatives locales et régionales.

CHANGEMENT CLIMATIQUE / BIODIVERSITE/RISQUE NATUREL / ESPACE PROTEGE

[Consulter la base documentaire du Pôle-relais zones humides tropicales](#)

FÉDÉRATION DES CONSERVATOIRES D'ESPACES NATURELS - ORLÉANS ; COMITÉ FRANÇAIS UICN ; FÉDÉRATION DES PARCS NATURELS RÉGIONAUX DE FRANCE ; RÉSERVES NATURELLES DE FRANCE ; PLAN LOIRE GRANDEUR NATURE. 2020. **LES SOLUTIONS FONDÉES SUR LA NATURE EN RÉPONSE AUX CHANGEMENTS CLIMATIQUES. ENJEUX, CONCEPTS ET APPLICATIONS DANS LE BASSIN DE LA LOIRE.** FÉDÉRATION DES CONSERVATOIRES D'ESPACES NATURELS. 28 P.

Brochure

BASSIN LOIRE-BRETAGNE

La présente note technique sur les Solutions fondées sur la Nature, rédigée sous l'ère du plan Loire grandeur nature IV, s'adresse aux gestionnaires d'espaces naturels. Ce document pouvant être amené à évoluer, pose les aspects et enjeux du concept de Solutions fondées sur la Nature, valorise les actions efficaces s'inscrivant dans la définition de l'UICN en la matière.

[Consulter la base documentaire du Pôle-relais tourbières](#)

FÉDÉRATION DES CONSERVATOIRES D'ESPACES NATURELS - ORLÉANS ; CONSERVATOIRE D'ESPACES NATURELS D'AUVERGNE. 2020. **ACTES SYNTHÉTIQUES. JOURNÉES TECHNIQUES : « SOLUTIONS FONDÉES SUR LA NATURE, NATURE DES SERVICES : DES CONCEPTS AUX APPLICATIONS »**. 20 & 21 OCTOBRE 2020, SAINT-PRIEST EN JAREZ (42). 8 P.

Actes de colloques

Les 20 et 21 octobre 2020, la Fédération des Conservatoires d'espaces naturels, à travers ses missions d'animation du réseau d'acteurs zones humides du plan Loire IV et du Pôle-relais tourbières avec le portage du projet « Tourbières du Massif central » ainsi que le plan quinquennal des six Conservatoires d'espaces naturels de la région Auvergne-Rhône-Alpes, ont coorganisé des journées techniques sur le concept des Solutions fondées sur la Nature. L'événement, qui a eu lieu en présentiel à Saint-Priest en Jarez (42), a rassemblé une quarantaine de participants et a permis de viser les objectifs suivants :

- Appropriation des notions de Solutions fondées sur la nature, Services écosystémiques et Paiements pour services environnementaux,
- Promotion du concept de Solutions fondées sur la nature,
- Réflexions sur les moyens à disposition pour mettre en place des Solutions fondées sur la nature.

Le présent compte-rendu revêt une forme synthétique car l'intégralité des interventions a fait l'objet d'un enregistrement.

SERVICES ÉCOSYSTÉMIQUES / ZONES HUMIDES / TOURBIÈRES / CARBONE

[Consulter la base documentaire du Pôle-relais tourbières](#)

HOUNGBO, G. F. 2018. **RAPPORT MONDIAL DES NATIONS UNIES SUR LA MISE EN VALEUR DES RESSOURCES EN EAU 2018 : LES SOLUTIONS FONDÉES SUR LA NATURE POUR LA GESTION DE L'EAU**. WWAP ; UNESCO. 156 P.

Rapport d'études

Le Rapport mondial des Nations Unies sur la mise en valeur des ressources en eau (WWDR2018) intitulé « Les solutions fondées sur la nature pour la gestion de l'eau », démontre comment les solutions basées sur la nature (SfN) offrent un moyen essentiel de répondre à de nombreux défis mondiaux liés à l'eau, tout en offrant simultanément des avantages supplémentaires essentiels à tous les aspects du développement durable.

CHANGEMENT CLIMATIQUE / CONSERVATION / RISQUE NATUREL / EAU / QUALITE DE L'EAU

[Consulter la base documentaire du Pôle-relais lagunes méditerranéennes](#)

ONERC. 2019. **DES SOLUTIONS FONDÉES SUR LA NATURE POUR S'ADAPTER AU CHANGEMENT CLIMATIQUE**. LA DOCUMENTATION FRANÇAISE. 306 P.

Rapport d'études

Le rapport 2019 de l'ONERC au 1er Ministre et au Parlement se consacre aux solutions fondées sur la nature pour l'adaptation au changement climatique. L'objectif général de ce rapport est de donner aux parlementaires, aux décideurs publics et privés, aux gestionnaires de politiques publiques et de projets les moyens d'initier, de mettre en oeuvre, ou de renforcer des stratégies, des plans, des projets d'adaptation au changement climatique en France métropolitaine et d'outre-mer. Cet objectif s'articule autour de 3 axes : dresser un état des lieux des connaissances et des savoir-faire français sur les solutions fondées sur la nature mobilisées pour s'adapter au changement climatique ; faire émerger les perceptions et les pratiques d'un

large panel de parties prenantes vis-à-vis cette notion émergente; illustrer par des exemples de projets concrets en France et à l'étranger.

CHANGEMENT CLIMATIQUE

[Consulter la base documentaire du Pôle-relais lagunes méditerranéennes](#)

PARAN, F. ECOLE DES MINES. 2021. **QUANTIFICATION ET ÉVALUATION ÉCONOMIQUE DES SERVICES ÉCOSYSTÉMIQUES**. 20'33

Audiovisuel

Enregistrement sonore et support présentation de l'intervention tenue lors de la rencontre « Solutions fondées sur la nature, nature des services : des concepts aux applications » organisée par la Fédération des Conservatoires d'espaces naturels et le Conservatoire d'espaces naturels Auvergne les 20 et 21 octobre 2020 à Saint-Etienne.

SERVICES ÉCOSYSTÉMIQUES

[Consulter la base documentaire du Pôle-relais tourbières](#)

PASQUET, A. EUROPEAN RIVERS NETWORK. 2021. **COMMENT LIMITER LE RISQUE INONDATION EN FAISANT APPEL À DES SOLUTIONS FONDÉES SUR LA NATURE ?** 37'29

Audiovisuel

Enregistrement sonore et support présentation de l'intervention tenue lors de la rencontre « Solutions fondées sur la nature, nature des services : des concepts aux applications » organisée par la Fédération des Conservatoires d'espaces naturels et le Conservatoire d'espaces naturels Auvergne les 20 et 21 octobre 2020 à Saint-Etienne.

SERVICES ÉCOSYSTÉMIQUES / INONDATIONS

[Consulter la base documentaire du Pôle-relais tourbières](#)

PÔLE-RELAIS LAGUNES MÉDITERRANÉENNES. 2020. **FONCTIONS ET SERVICES DES MILIEUX HUMIDES, VERSION 2020**. PÔLES-RELAIS ZONES HUMIDES. COLLECTION « PÔLES-RELAIS – BULLETINS BIBLIOGRAPHIQUES ». 38 P.

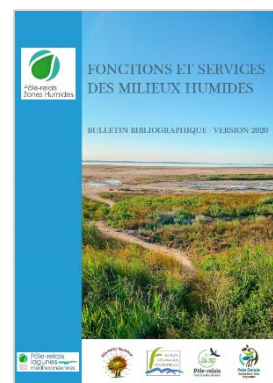
Article technique

FRANCE

La gestion et la préservation des milieux humides ne peut se faire sans la prise en compte de leurs fonctions et des services qu'ils procurent. Ce bulletin bibliographique recense les documents disponibles dans les bases documentaires des Pôles-relais zones humides sur cette thématique. Il a été réalisé par le Pôle-relais lagunes méditerranéennes, avec l'aide des quatre autres Pôles-relais zones humides.

SERVICES ÉCOSYSTÉMIQUES / FONCTION

[Consulter la base documentaire du Pôle-relais lagunes méditerranéennes](#)



POULIN, B. ; THIBAUT, M. ; SEGURA M. 2019. **LES SOLUTIONS FONDÉES SUR LA NATURE DANS LES ANCIENS SALINS DE CAMARGUE**. TOUR DU VALAT. 36 P.

Livre

BOUCHES-DU-RHÔNE

Pour faire face aux changements globaux déjà en cours, et dont les conséquences vont aller en s'aggravant au cours du 21ème siècle de l'avis de l'ensemble de la communauté scientifique, la Tour du Valat et d'autres partenaires promeuvent les Solutions fondées sur la nature, qui ont déjà fait leurs preuves tant en termes d'efficacité que de coût raisonnable pour la société. C'est pour les promouvoir auprès



de l'ensemble des acteurs et décideurs politiques, scientifiques, économiques et de la société civile que la Tour du Valat vient de publier une nouvelle brochure de sa collection « Science & gestion ». Intitulée « Les solutions fondées sur la nature dans les anciens salins de Camargue », elle présente notamment de quelle façon la Tour du Valat et ses partenaires (Conservatoire du littoral, Parc naturel régional de Camargue et Société nationale de protection de la nature) mettent concrètement en œuvre ces solutions dans le cadre du projet de gestion adaptative renaturation des étangs et marais des salins de Camargue. Pour faire face aux changements globaux déjà en cours, et dont les conséquences vont aller en s'aggravant au cours du 21ème siècle de l'avis de l'ensemble de la communauté scientifique, la Tour du Valat et d'autres partenaires promeuvent les Solutions fondées sur la nature, qui ont déjà fait leurs preuves tant en termes d'efficacité que de coût raisonnable pour la société. C'est pour les promouvoir auprès de l'ensemble des acteurs et décideurs politiques, scientifiques, économiques et de la société civile que la Tour du Valat vient de publier une nouvelle brochure de sa collection « Science & gestion ». Intitulée « Les solutions fondées sur la nature dans les anciens salins de Camargue », elle présente notamment de quelle façon la Tour du Valat et ses partenaires (Conservatoire du littoral, Parc naturel régional de Camargue et Société nationale de protection de la nature) mettent concrètement en œuvre ces solutions dans le cadre du projet de gestion adaptative renaturation des étangs et marais des salins de Camargue.

CAMARGUE / GESTION / CHANGEMENT CLIMATIQUE

[Consulter la base documentaire du Pôle-relais lagunes méditerranéennes](#)

RAMSAR CONVENTION SECRETARIAT. 2019. LES ZONES HUMIDES : UNE SOLUTION NATURELLE POUR LES CHANGEMENTS CLIMATIQUES. 5'11

Audiovisuel

Déclaration de Martha Rojas Urrego, Secrétaire générale de la Convention de Ramsar sur les zones humides, à l'occasion du lancement de la Journée mondiale des zones humides 2019. Un focus est fait sur les tourbières, illustré par des images de Franche-Comté.

CONVENTION DE RAMSAR / JOURNÉE MONDIALE DES ZONES HUMIDES

[Consulter la base documentaire du Pôle-relais tourbières](#)

UICN FRANCE. 2018. LES SOLUTIONS FONDÉES SUR LA NATURE POUR LUTTER CONTRE LES CHANGEMENTS CLIMATIQUES ET RÉDUIRE LES RISQUES NATURELS EN FRANCE. 48 P.

Rapport d'études

Que sont les Solutions fondées sur la Nature ? Comment peuvent-elles permettre de lutter contre les changements climatiques et réduire les risques naturels en France ? Le Comité français de l'UICN répond à ces questions dans une publication apportant une explication détaillée, 14 exemples de projets, et des recommandations pour les déployer. Parmi les exemples de projets on retrouve :

- La réhabilitation du cordon dunaire de la Pointe de l'Espiguette pour prévenir du risque de submersion marine.
- La mise en œuvre d'une gestion adaptative aux changements globaux sur les étangs et marais des salins de Camargue.

CHANGEMENT CLIMATIQUE / RISQUE NATUREL

[Consulter la base documentaire du Pôle-relais lagunes méditerranéennes](#)

GUIDES



2022. LES SOLUTIONS D'ADAPTATION FONDÉES SUR LA NATURE POUR PRÉVENIR LES RISQUES D'INONDATION. CEPRI. 76 P.

Guide

Le CEPRI a développé un guide destiné aux collectivités sur les Solutions d'adaptation fondées sur la Nature (SafN) pour prévenir les risques d'inondation. Il a pour objectifs d'identifier ce qu'est une Solution d'adaptation fondée sur la Nature (SafN) afin de prévenir les risques d'inondation. C'est aussi une base d'exemples qui pourraient être qualifiés de SafN pour prévenir les risques d'inondation par ruissellement, débordement de cours d'eau et submersion marine. C'est également un appui méthodologique aux collectivités pour mettre en place des SafN sur leur territoire.

Parmi les exemples de ce guide : "La restauration du cordon dunaire de la pointe de l'Espiguette (Le Grau du Roi, Gard)" ou "La renaturation des anciens Salins de Camargue (Gard)".

INONDATION

[Consulter la base documentaire du Pôle-relais lagunes méditerranéennes](#)

CDC BIODIVERSITÉ. 2019. ÉVALUATION SOCIOÉCONOMIQUE DES SOLUTIONS FONDÉES SUR LA NATURE. CDC BIODIVERSITÉ ; BIODIV'2050. 40 P.

Article technique

« Ce guide vise à démontrer que les Solutions fondées sur la Nature sont vertueuses écologiquement, et qu'il existe de réels avantages économiques sur le long terme (investissements dans l'économie locale, création d'emplois non délocalisables, réduction des coûts, etc.). À travers notamment trois études de cas (restauration des petits fonds côtiers et repeuplement d'espèces halieutiques, projet de zone humide urbaine et de réintroduction de la biodiversité en ville et restauration d'anciens salins), l'objectif est de convaincre les décideurs et porteurs de projet des bénéfices économiques, sociaux et environnementaux des Solutions fondées sur la Nature, et les inviter à innover et à s'engager dans ces solutions qui constituent bien des solutions concrètes à des problématiques importantes. »

ECONOMIE / RESTAURATION / SALINS DE GIRAUD / CAMARGUE

[Consulter la base documentaire du Pôle-relais lagunes méditerranéennes](#)

COUDURIER C. ET AL. 2023. DÉMARCHE D'ADAPTATION AU CHANGEMENT CLIMATIQUE NATUR'ADAPT – GUIDE MÉTHODOLOGIQUE D'ÉLABORATION D'UN DIAGNOSTIC DE VULNÉRABILITÉ ET D'OPPORTUNITÉ ET D'UN PLAN D'ADAPTATION À L'ÉCHELLE D'UNE AIRE PROTÉGÉE. LIFE NATUR'ADAPT – RÉSERVES NATURELLES DE FRANCE. 70 P.

Guide

Après plus de 4 années de travail collectif, l'équipe du projet LIFE Natur'Adapt vient de publier son guide méthodologique d'accompagnement à la démarche d'adaptation au changement climatique ! Accessible gratuitement, il s'adresse à tout gestionnaire d'aire protégée, peu importe son statut de protection. Ce guide

retrace les 4 phases de la démarche, illustrées par des témoignages, des schémas, des exemples concrets, des fiches pratiques, un glossaire, et bien plus, à découvrir dès maintenant !

ESPACES PROTÉGÉS / GESTION / CHANGEMENT CLIMATIQUE

[Consulter la base documentaire du Pôle-relais lagunes méditerranéennes](#)

DE LA HAYE, A. ; DEVEREUX, A. ; VAN HERK, S. 2021. **PEATLANDS ACROSS EUROPE: INNOVATION & INSPIRATION. STATE OF ART AND NEXT STEPS.** BAX & COMPANY. 41 P.

Plaquette

EUROPE

Cinq projets transnationaux de l'UE (Carbon Connects, Care-Peat, DESIRE, LIFE Peat Restore et CANAPE) explorant des mesures innovantes pour sauver nos tourbières ont publié ce document, qui présente leurs expériences et leurs recommandations. Ce guide présente des solutions pratiques de pointe pour la restauration des tourbières, des modèles économiques et des techniques d'évaluation des émissions de gaz à effet de serre, ainsi que les actions politiques essentielles pour progresser. Il s'agit d'un ouvrage incontournable pour les décideurs et les gestionnaires de tourbières qui souhaitent intensifier les actions en faveur des tourbières.

Au sommaire de ce document, deux chapitres :

- Techniques et solutions (techniques de restauration et de gestion, restauration avant et après, modèles commerciaux de tourbières durables, technologies d'évaluation et de modélisation des GES)
- Recommandations politiques (recommandations en bref, législation nationale, politique de l'UE, alignement et cohésion, facteurs d'utilisation des terres, mécanismes de financement, suivi et évaluation, connaissances et recherche, sensibilisation et engagement).

TOURBIÈRES / LÉGISLATION / TECHNIQUES DE RESTAURATION / SUIVI DE GESTION / POLITIQUE DE L'ENVIRONNEMENT

[Consulter la base documentaire du Pôle-relais tourbières](#)

IUCN. 2020. **ORIENTATIONS GÉNÉRALES D'UTILISATION DE STANDARD MONDIAL DE L'UICN POUR LES SOLUTIONS FONDÉES SUR LA NATURE. PREMIÈRE ÉDITION.** 68 P.

Rapport d'études

Ce document sur les « Orientations générales d'utilisation de Standard mondial de l'UICN pour les solutions fondées sur la nature » fournit une base scientifique et des conseils pour les utilisateurs du Standard mondial.

GESTION / CHANGEMENT CLIMATIQUE / BIODIVERSITE

[Consulter la base documentaire du Pôle-relais lagunes méditerranéennes](#)

IUCN. 2020. **STANDARD MONDIAL DE L'UICN POUR LES SOLUTIONS FONDÉES SUR LA NATURE : PREMIÈRE ÉDITION.** 22 P.

Guide

Le Standard mondial de l'UICN pour les solutions fondées sur la nature énumère les critères et indicateurs, tels qu'adoptés par la 98e Réunion du Conseil de l'UICN en 2020.

GESTION / CHANGEMENT CLIMATIQUE

[Consulter la base documentaire du Pôle-relais lagunes méditerranéennes](#)

ORBAN, J. ; ROSEMONT, J. ; AUBERT, M-H. 2021. **EAU ET SOLUTIONS FONDÉES SUR LA NATURE : LA BOÎTE À OUTILS DES COLLECTIVITÉS.** PARTENARIAT FRANÇAIS POUR L'EAU ; BANQUE DES TERRITOIRES. 17 P.

Guide

Risques d'inondation, de sécheresses ou d'érosion ? Îlots de chaleur ? Pollutions ? Dégradation des milieux humides et aquatiques, de la biodiversité et de la qualité de l'eau ? Les Solutions fondées sur la Nature s'appuient sur les écosystèmes pour répondre à ces multiples défis. Cette boîte à outils rassemble les éléments permettant d'accompagner les élus dans la mise en oeuvre des Solutions fondées sur la Nature sur leur territoire.

GESTION / CHANGEMENT CLIMATIQUE / CHANGEMENT GLOBAL / OUTIL FINANCIER

[Consulter la base documentaire du Pôle-relais lagunes méditerranéennes](#)

STROSSER, P. ; DELACAMARA, G. ; HANUS, A. ; WILLIAMS, H. ; JARITT N. 2015. **GUIDE PRATIQUE POUR LA SÉLECTION, LA CONCEPTION ET LA MISE EN ŒUVRE DES MESURES NATURELLES DE RÉTENTION D'EAU EN EUROPE. IDENTIFIER LES MULTIPLES BÉNÉFICES DES SOLUTIONS BASÉES SUR LA NATURE.** COMMISSION EUROPEENNE. 96 P.

Brochure fascicule et guide technique

Les mesures naturelles de rétention des eaux (NWRM en anglais) ont comme but premier d'améliorer ou de restaurer la capacité de rétention des eaux dans des milieux naturels ou anthropisés, en milieu urbain, agricole, forestier ou au long des cours d'eau. Identifier les multiples bénéfices des solutions basées sur la nature, c'est ce que propose ce guide pratique de la Commission Européenne sur la sélection, la conception et la mise en oeuvre des NWRM. Il s'adresse aux gestionnaires, décideurs, experts et autres parties prenantes concernés par les plans et de programmes abordant les questions liées à l'eau, aux inondations, à la biodiversité, à l'adaptation au changement climatique, aux forêts, à l'agriculture ou à l'urbanisme. Il met l'accent sur les multiples bénéfices que les NWRM peuvent fournir et sur l'indispensable coordination des politiques, ainsi que la cohérence requise pour utiliser au mieux les NWRM.

RETENUE D'EAU / RESSOURCE EN EAU / MILIEU NATUREL / RESSOURCE NATURELLE

[Consulter la base documentaire du Pôle-relais marais atlantiques, Manche et mer du Nord](#)

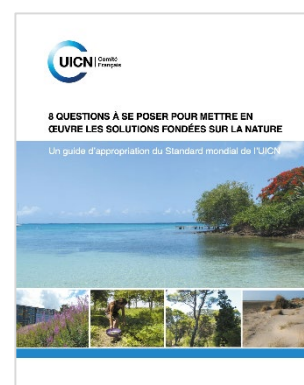
UICN COMITÉ FRANÇAIS. 2021. **8 QUESTIONS À SE POSER POUR METTRE EN ŒUVRE LES SOLUTIONS FONDÉES SUR LA NATURE – UN GUIDE D'APPROPRIATION DU STANDARD MONDIAL DE L'UICN.** 20 P.

Guide

Le Comité français de l'UICN est fortement engagé dans la promotion des Solutions fondées sur la Nature en France pour répondre aux défis que posent les changements globaux à nos sociétés (défis sociétaux). Ce document a pour objectif de faciliter la compréhension de ces solutions par les acteurs pour leur mise en oeuvre opérationnelle dans les territoires. Il se structure en 8 questions clés à se poser pour aider les porteurs de projets et les décideurs à : - s'approprier le Standard mondial des Solutions fondées sur la Nature de l'UICN, - déployer les Solutions fondées sur la Nature dans leurs territoires, - évaluer l'adéquation des projets qu'ils soutiennent avec la définition et les critères des Solutions fondées sur la Nature.

CHANGEMENT CLIMATIQUE

[Consulter la base documentaire du Pôle-relais lagunes méditerranéennes](#)



ÉTUDES ET APPLICATIONS



BAIG, S. ; RIZVI, A. R. ; VERDONE, M. 2015. **L'ADAPTATION FONDÉE SUR LES ECOSYSTÈMES: ARGUMENTS ECONOMIQUES POUR PROMOUVOIR LES SOLUTIONS FONDÉES SUR LA NATURE EN RÉPONSE AU CHANGEMENT CLIMATIQUE.** IUCN GLOBAL ECOSYSTEM MANAGEMENT PROGRAMME. 52 P.

Rapport d'études

L'adaptation basée sur les écosystèmes (AbE) intègre la biodiversité et les services écosystémiques dans un stratégie d'adaptation au changement climatique. La communauté de la conservation et du développement durable considère l'AbE comme une solide méthode de lutte contre le changement climatique et les défis qui y sont associés. Cependant, les décideurs politiques ont encore tendance à mettre en oeuvre des solutions d'adaptation basées sur l'ingénierie traditionnelles plutôt que d'investir dans l'AbE. Le besoin de données solides sur la rentabilité de cette approche basée sur la nature a constitué la principale motivation pour l'IUCN à initier cette étude identifiant les coûts et bénéfices économiques associés à l'AbE. Cette étude a examiné des projets et a évalué des données provenant du Costa Rica, du Mexique, du Pérou, des Philippines et de la Tanzania. Les résultats montrent qu'il existe encore d'importantes lacunes dans les connaissances, et que de plus amples analyses coûts-bénéfices et données de terrain sont requises pour mettre plus clairement en valeur les solutions fondées sur la nature que l'AbE peut offrir pour lutter contre le changement climatique.

ECOSYSTEME AQUATIQUE / ECOSYSTEME TERRESTRE / CHANGEMENT CLIMATIQUE / BIODIVERSITE

[Consulter la base documentaire du Pôle-relais lagunes méditerranéennes](#)

BARRA M. 2016. **FACE AUX INONDATIONS ET PLUIES TORRENTIELLES – LES SOLUTIONS FONDÉES SUR LA NATURE !** NATUREPARIF. 12 P.

Brochure

FRANCE

Dans un contexte de risques croissants liés au changement climatique et à l'érosion de la biodiversité, Natureparif, l'Agence régionale pour la nature et la biodiversité en Île-de-France, soutient la mise en oeuvre de solutions fondées sur la nature en Île-de-France. Ces dernières concernent la préservation, la restauration ou la création d'écosystèmes dans le but d'accroître la résilience des territoires. Ces solutions peu coûteuses, créatrices d'emploi, s'appliquent dans de nombreux contextes, en ville comme à la campagne, en complément d'autres dispositifs plus techniques. Outre leur utilité pour la biodiversité et le climat, elles contribuent aussi à améliorer le cadre de vie et la santé des franciliens. Les textes de ce document sont en majeure partie issus de la brochure « Climat : la nature source de solutions en Île-de-France », éditée par Natureparif avec le soutien de l'Agence de l'eau Seine-Normandie et du GIS Climat-Environnement-Société à l'occasion de la COP21. Il intègre des mises à jour en référence aux récentes intempéries en Île-de-France.

INONDATION / SOLUTIONS FONDEE SUR LA NATURE / CHANGEMENTS CLIMATIQUES / ZONES HUMIDES

[Consulter la base documentaire du Pôle-relais mares et vallées alluviales](#)

BASILICO L. ; FERRANT A. ; LOURY M. 2022. **1ER FORUM LIFE ARTISAN - SOLUTIONS D'ADAPTATION FONDÉES SUR LA NATURE : LE MOUVEMENT EST LANCÉ !** OFFICE FRANÇAIS DE LA BIODIVERSITÉ. LES RENCONTRES N°84. 6 P.

Acte / Compte-rendu

Synthèse de la première édition du forum Artisan "Le climat change : adaptons-nous avec la nature !", organisée par l'Office français de la biodiversité, les 15 et 16 mars 2022 à Lille.

CHANGEMENT CLIMATIQUE

[Consulter la base documentaire du Pôle-relais lagunes méditerranéennes](#)

BOURLION, N. ; DUBREUIL, C. ; KLAUSCHEN, A. 2019. **POUR DÉFIER LE RÉCHAUFFEMENT CLIMATIQUE, COOPÉRONS AVEC LA NATURE ! RENFORCER LA RÉSILIENCE CLIMATIQUE DE LA MÉDITERRANÉE AU MOYEN DE SOLUTIONS FONDÉES SUR LA NATURE.** PLAN BLEU ; AFD ; MEDWET. 24 P.

Rapport d'études

A l'heure où les effets du changement climatique se concrétisent et impactent de nombreuses populations et régions tout autour du bassin méditerranéen, des Solutions fondées sur la Nature (SfN) permettent d'améliorer la résilience de la société et son adaptation à ce nouveau contexte dynamique et extrêmement difficile. Les SfN, permettant d'améliorer la résilience climatique, sont des solutions pragmatiques s'appuyant sur des services et des ressources fournis par les écosystèmes et la biodiversité qui sont souvent plus durables, solides et coût-efficaces que les solutions traditionnelles créées par l'homme. Utiliser la nature comme solution signifie laisser la nature agir, au lieu de lutter contre elle, et récolter sur de longues périodes les nombreux bénéfices qu'elle a à offrir. Cette publication a été produite dans le cadre de l'Atelier « Mise en œuvre de solutions basées sur la nature pour lutter contre le changement climatique » accueilli par la ville de Marseille du 22 au 24 janvier 2019 et organisé par le Plan Bleu, l'UICN Centre de coopération pour la Méditerranée, le Comité français de l'UICN, le Conservatoire du Littoral, la Tour du Valat, MedWet et Wetlands International. Elle a été financée par la campagne OffYourmap, ainsi que par l'AFD et l'ONU Environnement/PAM.

CHANGEMENT CLIMATIQUE

[Consulter la base documentaire du Pôle-relais lagunes méditerranéennes](#)

BOURLION, N. ; DUBREUIL, C. ; KLAUSCHEN, A. 2019. **POUR DÉFIER LE RÉCHAUFFEMENT CLIMATIQUE, COOPÉRONS AVEC LA NATURE ! RENFORCER LA RÉSILIENCE CLIMATIQUE DE LA MÉDITERRANÉE AU MOYEN DE SOLUTIONS FONDÉES SUR LA NATURE. RÉSUMÉ À L'ATTENTION DES DÉCIDEURS POLITIQUES.** PLAN BLEU ; AFD ; MEDWET. 6 P.

Rapport d'études

Résumé à l'attention des décideurs politiques de la publication : Pour défier le réchauffement climatique, coopérons avec la nature ! Renforcer la résilience climatique de la Méditerranée au moyen de solutions fondées sur la nature.

CHANGEMENT CLIMATIQUE

[Consulter la base documentaire du Pôle-relais lagunes méditerranéennes](#)

CEREMA ; CDC BIODIVERSITÉ ; ENPC, 2022. **SUIVI DE PROJETS DE SOLUTIONS D'ADAPTATION FONDÉES SUR LA NATURE (SAFN). RÉFÉRENTIEL D'INDICATEURS FONDÉ SUR LES 10 SITES PILOTES DU PROGRAMME DÉMONSTRATEUR DU PROJET LIFE INTÉGRÉ ARTISAN.** LIFE ARTISAN. 296 P.

Rapport d'études

Ce référentiel de suivi des projets de Solutions d'adaptation fondées sur la Nature (SafN) s'appuie sur les projets de SafN des 10 sites pilotes qui sont au cœur du programme démonstrateur du projet Life intégré ARTISAN. Son objectif premier est de proposer un cadre méthodologique et une liste d'indicateurs pour suivre la mise en œuvre de ces projets de SafN, d'accompagner leur amélioration continue et de mesurer l'avancement des objectifs en matière d'adaptation au changement climatique, de gain net en biodiversité, de co-bénéfices sociaux et économiques et de gouvernance.

Au total, ce référentiel compte 58 d'indicateurs définis dans une logique " objectifs - résultats " et explicités en autant de fiches. Les indicateurs proposés se veulent être une source d'inspiration pour tous les porteurs de projets de SafN dont les objectifs coïncident avec ceux des 10 sites pilotes du programme démonstrateur, à décliner selon leurs moyens humains, techniques et financiers respectifs.

SUIVI / METHODOLOGIE / INDICATEUR

[Consulter la base documentaire du Pôle-relais lagunes méditerranéennes](#)

CHANARD, C. ; ZIEBEL, O. ; STROSSER, P. ; JOLIVET, V. ; PARROD, C. 2020. **PLACE DU CHANGEMENT CLIMATIQUE ET DE LA BIODIVERSITÉ DANS LES DOCUMENTS DE PLANIFICATION TERRITORIALE ET LES POLITIQUES INTERSECTORIELLES**. LIFE NATUR'ADAPT ; ACTEON ENVIRONNEMENT. 64 P.

Rapport d'études

Cette étude, confiée à ACTEon environment dans le cadre du LIFE Natur'Adapt, visait à caractériser le lien entre préservation de la biodiversité et adaptation au changement climatique dans les documents-cadre et documents de planification, de l'échelle européenne à l'échelle locale. Il s'agissait de comprendre la place actuelle des aires protégées dans ces documents et politiques et comment leurs plans d'adaptation pourront s'y intégrer. Elle se compose de trois parties :

1. Analyse de la place des aires protégées dans les documents traitant soit d'adaptation au changement climatique soit de protection de la biodiversité ;
2. Rôles pouvant être joués par la nature pour l'adaptation au changement climatique et valeur ajoutée apportée par la mise en place de mesures de protection (les aires protégées).
3. Pistes de réflexion sur la manière dont les aires protégées pourraient davantage être intégrées dans les politiques d'adaptation.

BIODIVERSITE / CHANGEMENT CLIMATIQUE / ESPACE PROTEGE / POLITIQUE NATIONALE / INSTRUMENT DE PLANIFICATION / EUROPE / FRANCE

[Consulter la base documentaire du Pôle-relais lagunes méditerranéennes](#)

FNAU ; ADEME ; LIFE ARTISAN. 2022. **REPENSER LES ÉCOSYSTÈMES PAR LA PLANIFICATION : VERS DES SOLUTIONS D'ADAPTATION FONDÉES SUR LA NATURE DANS LES DOCUMENTS D'URBANISME**. LES DOSSIERS FNAU. 44 P.

Article technique

Ce dossier de la Fnau est consacré aux Solutions d'adaptation au changement climatique fondées sur la nature dans les documents de planification et d'urbanisme. Il se concentre en particulier sur les PLUi (plans locaux d'urbanisme à l'échelle intercommunale) et les SCoT (schémas de cohérence territoriaux).

AMENAGEMENT / PLAN LOCAL D'URBANISME / SCHEMA DE COHERENCE TERRITORIALE / CHANGEMENT CLIMATIQUE

[Consulter la base documentaire du Pôle-relais lagunes méditerranéennes](#)

FRAMONT V. ; HAIRABEDIAN J. ; SCHANTE J. ; MALANDRINO C. ; CENTENO I., 2021. **L'OFFRE DES SOLUTIONS D'ADAPTATION AU CHANGEMENT CLIMATIQUE (SAFN) – DES FILIÈRES ÉCONOMIQUES EN ÉMERGENCE**. ADEME. 87 P.

Rapport d'études

Face au contexte de changements climatiques et d'érosion de la biodiversité, les Solutions fondées sur la Nature (SafN) apparaissent comme des solutions à privilégier. Si ce concept est récent, une diversité de pratiques existantes, voire anciennes, peut s'en approcher. Des acteurs se positionnent déjà sur l'offre SafN et différentes têtes de réseaux contribuent à son émergence.

Cette étude, réalisée dans le cadre du projet Life ARTISAN, est la première consacrée à la structuration des SafN en tant que filières économiques.

À travers différents secteurs d'application, l'étude analyse l'offre privée de SafN et les leviers de développement en s'appuyant sur des analyses bibliographiques, des entretiens et cinq études de cas.

ECONOMIE / CHANGEMENT CLIMATIQUE

[Consulter la base documentaire du Pôle-relais lagunes méditerranéennes](#)

GARBOLINO E. ; GOURDIN N. ; HINOJOS MENDOZA G. ; OX S., 2021. **LES SOLUTIONS D'ADAPTATION FONDÉES SUR LA NATURE (SAFN) DANS LES RÉFÉRENTIELS- ETAT ACTUEL ET PERSPECTIVES D'AMÉLIORATION DU CADRE NORMATIF**. ADEME. 130 P.

Rapport d'études

Face au contexte de changements climatiques et d'érosion de la biodiversité, les Solutions fondées sur la Nature (SafN) apparaissent comme des solutions à privilégier. Si ce concept est récent, une diversité de pratiques existantes, voire anciennes, peut s'en approcher. Cette étude vise à dresser un état des lieux de l'intégration des SafN dans les référentiels existants et répondre aux questions suivantes :

Quels référentiels contribuent actuellement au déploiement des SafN ?

Quels sont les besoins identifiés par les acteurs impliqués dans l'offre et la demande des SafN ? Quels sont les leviers d'action pour le projet Life ARTISAN pour améliorer ce cadre normatif ?

CHANGEMENT CLIMATIQUE

[Consulter la base documentaire du Pôle-relais lagunes méditerranéennes](#)

GILBERT, D. UNIVERSITÉ DE BOURGOGNE FRANCHE-COMTÉ ; CNRS. 2021. **ÉVALUATION ÉCONOMIQUE « CARBONE ET TOURBIÈRES »**. 15'26

Audiovisuel

Enregistrement sonore et support présentation de l'intervention tenue lors de la rencontre « Solutions fondées sur la nature, nature des services : des concepts aux applications » organisée par la Fédération des Conservatoires d'espaces naturels et le Conservatoire d'espaces naturels Auvergne les 20 et 21 octobre 2020 à Saint-Etienne.

SERVICES ÉCOSYSTÉMIQUES / CARBONE / TOURBIÈRES

[Consulter la base documentaire du Pôle-relais tourbières](#)

LIFE ARTISAN. 2020. **LE CLIMAT CHANGE, ADAPTONS-NOUS AVEC LA NATURE**. 12 P.

Brochure

Publiée par l'Office français de la biodiversité, cette plaquette présente de manière synthétique les Solutions fondées sur la Nature pour l'adaptation aux changements climatiques (SafN) et plus généralement le projet européen Life ARTISAN.

BIODIVERSITE / CHANGEMENT CLIMATIQUE

[Consulter la base documentaire du Pôle-relais lagunes méditerranéennes](#)

LÉOTOING, L. ASSOCIATION IPAMAC. 2021. **EXPÉRIMENTATION DE LA MISE EN PLACE DE PSE PAR LES PARCS NATURELS RÉGIONAUX**. 14'51

Audiovisuel

Enregistrement sonore et support présentation de l'intervention tenue lors de la rencontre « Solutions fondées sur la nature, nature des services : des concepts aux applications » organisée par la Fédération des Conservatoires d'espaces naturels et le Conservatoire d'espaces naturels Auvergne les 20 et 21 octobre 2020 à Saint-Etienne.

SERVICES ÉCOSYSTÉMIQUES / INONDATIONS

[Consulter la base documentaire du Pôle-relais tourbières](#)

LIFE ARTISAN. 2023. FICHES DE RETOURS D'EXPÉRIENCE DE PROJETS DE SOLUTIONS D'ADAPTATION FONDÉES SUR LA NATURE. CDC BIODIVERSITÉ ; UICN ; OFB. N.P.

Article technique

Ces 14 fiches de retours d'expérience de projets de Solutions d'adaptation fondées sur la Nature (« Fiches REX SafN »), ont pour objectif d'inspirer les décideurs publics et privés, aménageurs, propriétaires forestiers et agricoles ou gestionnaires d'aires protégées, voulant mettre en œuvre un projet de SafN. Les fiches REX présentent des projets de SafN mis en œuvre à travers la France (métropole et outre-mer) dans différents milieux (villes, forêts, agroécosystèmes, cours d'eau, zones humides, etc.) pour faire face à différents aléas climatiques (élévation du niveau de la mer, sécheresses, inondations, îlots de chaleur urbains, pertes des rendements agricoles et forestiers, dépérissement des végétaux, érosion, etc.).

GESTION / CHANGEMENT CLIMATIQUE

[Consulter la base documentaire du Pôle-relais lagunes méditerranéennes](#)

MACQUERON, G. 2018. ZONES HUMIDES. UNE SOLUTION POUR LES VILLES DE DEMAIN. LE COURRIER DE LA NATURE. N°308. P. 8-10.

Article de revue

ZONE HUMIDE / VILLE / URBANISME / CONVENTION DE RAMSAR / LUTTE CONTRE LES INONDATIONS / CARBONE

[Consulter la base documentaire du Pôle-relais marais atlantiques, Manche et mer du Nord](#)

NOUVEL, P. MINISTÈRE DE LA TRANSITION ÉCOLOGIQUE ET SOLIDAIRE ; COMMISSARIAT GÉNÉRAL DU DÉVELOPPEMENT DURABLE. 2021. MISE EN ŒUVRE OPÉRATIONNELLE DES PSE ET MESURE 24 DU PLAN BIODIVERSITÉ : MONTAGE DE PROJETS PSE AU REGARD DES ENJEUX ZONES HUMIDES. 26'54

Audiovisuel

Enregistrement sonore et support présentation de l'intervention tenue lors de la rencontre « Solutions fondées sur la nature, nature des services : des concepts aux applications » organisée par la Fédération des Conservatoires d'espaces naturels et le Conservatoire d'espaces naturels Auvergne les 20 et 21 octobre 2020 à Saint-Etienne.

services écosystémiques

[Consulter la base documentaire du Pôle-relais tourbières](#)

OFF YOUR MAP. 2020. ZONES HUMIDES CÔTIÈRES ET CRISE CLIMATIQUE : POURQUOI LA MÉDITERRANÉE A BESOIN DES SOLUTIONS FONDÉES SUR LA NATURE. 24 P.

Rapport d'études

La Méditerranée se réchauffe - et nous avons plus que jamais besoin de ses zones humides côtières. Cette publication explique pourquoi elles sont importantes, notamment en ce qui concerne le changement climatique, et le travail novateur que les partenaires de MAVA M3 et la campagne Off Your Map, menée par MedWet, réalisent pour préserver et restaurer ces écosystèmes vitaux.

CHANGEMENT CLIMATIQUE

[Consulter la base documentaire du Pôle-relais lagunes méditerranéennes](#)



PALOMO, I. ; LOCATELLI, B. ; OTERO, I. ; ET AL. 2021. ASSESSING NATURE-BASED SOLUTIONS FOR TRANSFORMATIVE CHANGE. ONE EARTH, 4. 12 P.

Article

ÉVALUATION / SERVICES ÉCOSYSTÉMIQUES / MONTAGNE

[Consulter la base de données documentaire du Pôle-relais tourbières](#)

RESERVES NATURELLES DE FRANCE. 2018. **L'INDISPENSABLE ADAPTATION. INTÉGRER LES ENJEUX DU CHANGEMENT CLIMATIQUE DANS LA GESTION DES ESPACES NATURELS PROTÉGÉS.** LIFE NATUR'ADAPT. 12 P.

Brochure fascicule et guide technique.

CHANGEMENT CLIMATIQUE / ESPACE NATUREL / PROTECTION DE LA NATURE / ADAPTATION / PROGRAMME D'ACTION / PROGRAMME LIFE

[Consulter la base documentaire du Pôle-relais marais atlantiques, Manche et mer du Nord](#)

SAÏD, S. VETAGROSUP. 2021. **LES PAIEMENTS POUR SERVICES ENVIRONNEMENTAUX : ÉTATS DES LIEUX ET PERSPECTIVES POUR LES GESTIONNAIRES D'ESPACES NATURELS.** 25'56

Audiovisuel

Enregistrement sonore et support présentation de l'intervention tenue lors de la rencontre « Solutions fondées sur la nature, nature des services : des concepts aux applications » organisée par la Fédération des Conservatoires d'espaces naturels et le Conservatoire d'espaces naturels Auvergne les 20 et 21 octobre 2020 à Saint-Etienne.

SERVICES ÉCOSYSTÉMIQUES

[Consulter la base documentaire du Pôle-relais tourbières](#)

SYNDICAT INTERDÉPARTEMENTAL DE GESTION DE L'ALAGNON ET SES AFFLUENTS. 2020. **NOTE TECHNIQUE. LES RETENUES D'EAU COMME SOLUTION D'ADAPTATION AU CHANGEMENT CLIMATIQUE ? SYNTHÈSE BIBLIOGRAPHIQUE ET RETOURS D'EXPÉRIENCES.** 39 P.

Brochure fascicule et guide technique

RETENUE D'EAU / CHANGEMENT CLIMATIQUE / ADAPTATION / RISQUE NATUREL

[Consulter la base documentaire du Pôle-relais marais atlantiques, Manche et mer du Nord](#)

THIELE, T. ; CROOKS, S. ; HERR, D. ; VON UNGER, M. 2020. **BLUE INFRASTRUCTURE FINANCE: A NEW APPROACH, INTEGRATING NATURE-BASED SOLUTIONS FOR COASTAL RESILIENCE.** IUCN. 70 P.

Rapport

Coastal and marine ecosystems, such as mangroves, coral reefs and seagrasses, are critical to human well-being and global biodiversity. Infrastructure investments have a significant and increasing impact on these zones. This paper argues that a focus on Nature-based Solutions (NbS), as part of a blue infrastructure finance approach, can help to deliver measurably better outcomes.

CONTRIBUTION CLIMAT ENERGIE

[Consulter la base documentaire du Pôle-relais zones humides tropicales](#)

TOUR DU VALAT. 2020. **LES SOLUTIONS FONDÉES SUR LA NATURE – MODE D'EMPLOI DES FICHES « RETOURS D'EXPÉRIENCES DE LA TOUR DU VALAT ».** 4 P.

Livre, Brochure

Convaincue que ce concept de Solutions fondées sur la Nature (SfN) a un fort potentiel, la Tour du Valat s'engage pour une société réconciliée avec la nature,



solidaire et respectueuse du reste du vivant et expérimente cette approche SfN depuis plusieurs années, en collaboration avec divers partenaires. Cette fiche est le mode d'emploi associé aux fiches retours d'expériences élaborées sur ces projets.

GESTION / BIODIVERSITE / CHANGEMENT CLIMATIQUE

[Consulter la base documentaire du Pôle-relais lagunes méditerranéennes](#)

TOUR DU VALAT. 2020. **LES SOLUTIONS FONDÉES SUR LA NATURE – FICHE 1 – RESTAURATION DE LA RIPISYLVE DE TOURTOULEN À TRAVERS LA LIBRE ÉVOLUTION.** 4 P.

Livre, Brochure

BOUCHES-DU-RHÔNE

Convaincue que ce concept de Solutions fondées sur la Nature (SfN) a un fort potentiel, la Tour du Valat s'engage pour une société réconciliée avec la nature, solidaire et respectueuse du reste du vivant et expérimente cette approche SfN depuis plusieurs années, en collaboration avec divers partenaires. Cette fiche retour d'expérience concerne la « restauration de la ripisylve de Tourtoulou à travers la libre évolution ».

GESTION / BIODIVERSITE / CHANGEMENT CLIMATIQUE / RESTAURATION / FORET ALLUVIALE

[Consulter la base documentaire du Pôle-relais lagunes méditerranéennes](#)

TOUR DU VALAT. 2020. **LES SOLUTIONS FONDÉES SUR LA NATURE – FICHE 2 – L'AGROÉCOLOGIE SUR LA DOMAINE DU PETIT SAINT-JEAN.** 4 P.

Livre, Brochure

GARD

Convaincue que ce concept de Solutions fondées sur la Nature (SfN) a un fort potentiel, la Tour du Valat s'engage pour une société réconciliée avec la nature, solidaire et respectueuse du reste du vivant et expérimente cette approche SfN depuis plusieurs années, en collaboration avec divers partenaires. Cette fiche retour d'expérience concerne « l'agroécologie sur la domaine du Petit Saint-Jean ».

GESTION / BIODIVERSITE / CHANGEMENT CLIMATIQUE / AGRICULTURE BIOLOGIQUE / AGRI-ENVIRONNEMENT

[Consulter la base documentaire du Pôle-relais lagunes méditerranéennes](#)

TOUR DU VALAT. 2020. **LES SOLUTIONS FONDÉES SUR LA NATURE – FICHE 3 – UNE GESTION RATIONNELLE DE L'EAU DANS LES MARAIS MÉDITERRANÉENS.** 4 P.

Livre, Brochure

GARD

Convaincue que ce concept de Solutions fondées sur la Nature (SfN) a un fort potentiel, la Tour du Valat s'engage pour une société réconciliée avec la nature, solidaire et respectueuse du reste du vivant et expérimente cette approche SfN depuis plusieurs années, en collaboration avec divers partenaires. Cette fiche retour d'expérience concerne la « gestion rationnelle de l'eau dans les marais méditerranéens ».

GESTION / BIODIVERSITE / CHANGEMENT CLIMATIQUE / EAU / MARAIS / CONSERVATION / MODELISATION

[Consulter la base documentaire du Pôle-relais lagunes méditerranéennes](#)

Les Bases documentaires des Pôles-relais zones humides

Chaque Pôle-relais dispose d'un centre de ressources documentaires pour remplir sa mission de capitalisation et mise à disposition de connaissances fiables sur les zones humides.

N'HÉSITÉZ PAS À NOUS SIGNALER VOS DOCUMENTS !

Pour toute demande, vous pouvez contacter les documentalistes des Pôles-relais zones humides :

Pôle-relais tourbières

Ludivine COINCENOT, e-mail : ludivine.coincenot@reseau-cen.org
Catalogue en ligne : <https://www.reseau-cen-doc.org/>



Pôle-relais zones humides de l'Atlantique, de la Manche et de la mer du Nord

Christelle BOUCARD, e-mail : cboucard@forum-marais-atl.com
Catalogue en ligne : <http://www.forum-marais-atl.com:8083/documentation>



Pôle-relais lagunes méditerranéennes

Nathalie CHOKIER, e-mail : chokier@tourduvalat.org
Catalogue en ligne : <http://85.31.222.100/alexandrie-7/>



Pôle-relais mares et vallées alluviales

Cyrielle BRIAND, e-mail : cyrielle.briand@bassinversant.org
Catalogue en ligne : <https://bassinversant.org/przhmva/ressources-przh>



Pôle-relais zones humides tropicales

Gaëlle VANDERSARREN, e-mail : gaelle.vandersarren@uicn.fr
Catalogue en ligne : <https://base-documentaire.pole-tropical.org/>





Pôle-relais
Zones Humides

Les Pôles-relais zones humides

Créés en 2001 afin de constituer un réseau d'échange avec les acteurs concernés par la gestion et la restauration des zones humides, les Pôles-relais ont notamment pour mission de capitaliser et mettre à disposition des connaissances fiables sur les zones humides, de promouvoir les bonnes pratiques de gestion et de coordonner la Journée mondiale des zones humides.



Pôle-relais tourbières

Fédération des Conservatoires d'espaces naturels, MEBFC
7, rue Voirin
25000 Besançon
03 81 81 78 64 / contact@pole-tourbieres.org
www.pole-tourbieres.org



Pôle-relais zones humides de l'Atlantique, de la Manche et de la mer du Nord

Forum des Marais Atlantiques
BP 40214 - Quai aux vivres
17304 Rochefort sur Mer Cedex
05 46 87 08 00 / fma@forum-marais-atl.com
www.forum-zones-humides.org



Pôle-relais lagunes méditerranéennes

Tour du Valat
Le Sambuc
13200 Arles
04 90 97 29 67 / polelagunes@tourduvalat.org
www.pole-lagunes.org



Pôle-relais mares et vallées alluviales

Association nationale des élus des bassins
12 rue Villiot
75012 Paris
01 43 40 50 30 / aneb@bassinversant.org
www.bassinversant.org/przhmva



Pôle-relais
Mares et vallées alluviales



Pôle-relais zones humides tropicales

Comité français de l'UICN - Antenne Guadeloupe,
Montéran,
97120 Saint-Claude
(+590) 690 20 18 75 / gaelle.vandersarren@uicn.fr
www.pole-tropical.org/



Pôle-Relais
Zones Humides
Tropicales



Le portail national d'accès aux informations sur les
zones humides

www.zones-humides.org

