



Tour d'horizon de l'invasion du Crabe bleu en Occitanie, PACA et Corse et réponse par des Plans d'actions et de lutte adaptés

Nathalie Barré (CEN Occitanie), Katia Lombardini (Tour du Valat) et Marie Garrido (OEC)

4^e Conférence interrégionale Crabe bleu - 6 & 7 Novembre 2025 - Mauguio / Palavas-les-Flots

RECOMMANDATION DES ACTIONS DE GESTION/LUTTE

En adéquation avec les stratégies nationale et régionales

Union Européenne



Callinectes sapidus par encore réglementé

2 règlements Européen

N° 1143/2014 - parlement européen

N° 2022/2473 – commission européenne

Nationale



Callinectes sapidus classé en niveau 1

SN EEE, 2017

5 axes / 12 objectifs

PA introduction et propagation 2022-230

SNB, 2023

Régionales



SR EAAE 2024

PAR crabe bleu

Déclinaison SN EEE

5 axes / 12 objectifs



Direction régionale de l'environnement, de l'aménagement et du logement



Direction régionale de l'environnement, de l'aménagement et du logement de Corse



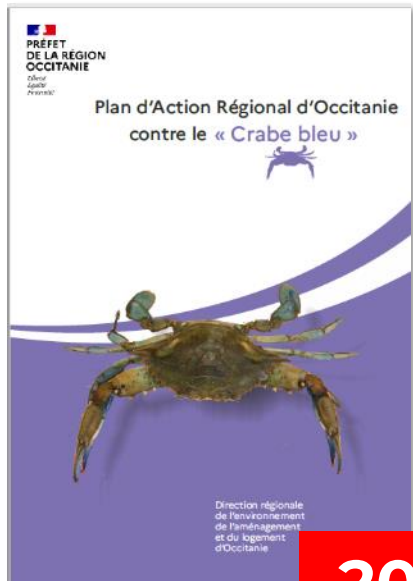
PTL *C. sapidus*, 2024-2027

25 opérations / 58 actions

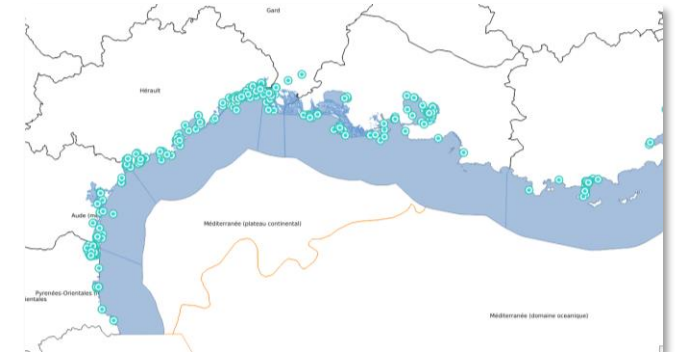
MISE EN ŒUVRE D' ACTIONS DANS LE CADRE DU PAR OCCITANIE

5 axes donnant un cadre aux actions « Crabe bleu » :

- ✓ Apports de connaissances et de moyens techniques pour mieux suivre et lutter contre le Crabe bleu (*Etudes scientifiques /pêcheurs professionnels sur Canet, protocole de détection par ADNe Crabe bleu, télémétrie acoustique sur 3 lagunes, tests de nasses,*
- ✓ **2025 : projet du CRPMEM Occitanie « sentinelles du crabe bleu » sur un ensemble de lagunes impactées**
- ✓ Outils communs de remontée d'observations et de standardisation de données de captures (*Enquête ODK et Lizmap Crabe bleu – à échelle interrégionale PACA et Occitanie*)
- ✓ Appui au réseau ALIEN Occitanie : campagnes de sensibilisation au Crabe bleu – de 2023 à 2025, et déploiement des outils de sensibilisation vers le réseau de suivi ENI en région PACA



2021



MISE EN ŒUVRE D' ACTIONS EN RÉGION SUD

2024-2025

Pas de Plan de plan d'action régional mais plusieurs **actions de lutte et de suivis de la part des gestionnaires et animateurs de sites N2000**

Deux campagnes de sensibilisation auprès des pêcheurs de loisir

RÉTROSPECTIVE EN CORSE PRÉSENCE DU CRABE BLEU ET ACTIONS MENÉES

En Corse, les ENI marines sont suivis dans le cadre du **Réseau Alien Corse**.
Ce réseau de surveillance, coordonné par l'OEC, a été créé en décembre 2015.



GT *C. sapidus*
région Corse
OEC / DREAL

Lancement de très nombreuses études,
suivis, actions de lutte et campagnes de
sensibilisation

Rédaction, validation et
mise en œuvre du PTL

1990

2015 - 2018

2020

2021

2022-2023

2024

1^{ère} obs. en Corse
(Lag. Palu/Diana)

Suivi de l'expansion de
l'ENI

1^{ère} femelle grainée
capturée en Corse
(Lag. Palu)



2018

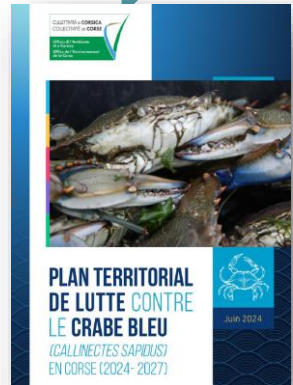
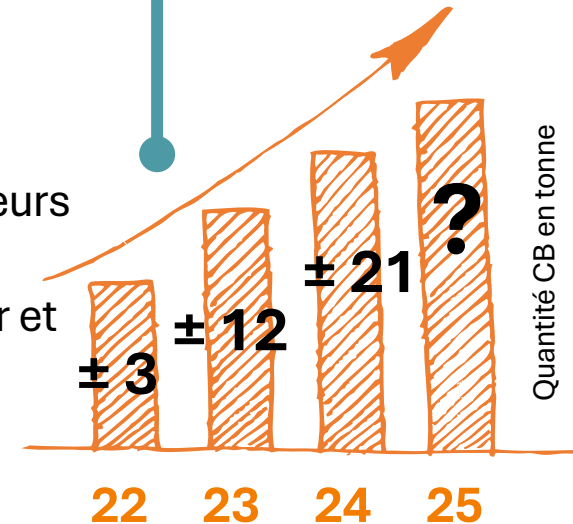
SUIVI EN MILIEU LAGUNAIRE

Publié le 6 février 2018

L'INTERMINABLE EXPANSION DE *CALLINECTES SAPIDUS*
DANS LES LAGUNES CORSES

Concernant *Callinectes sapidus*, nous sommes à la recherche de femelles ou juvéniles, sachant que la maturité sexuelle est atteinte un peu après un an et la reproduction a lieu en eau saumâtre. Jusqu'à présent, il n'y a pas de reproduction avérée sur les côtes françaises ni sur les côtes atlantiques européennes.

Femelles grainées sur plusieurs
sites (lagune et mer) +
nombreux juvéniles en hiver et
en automne.



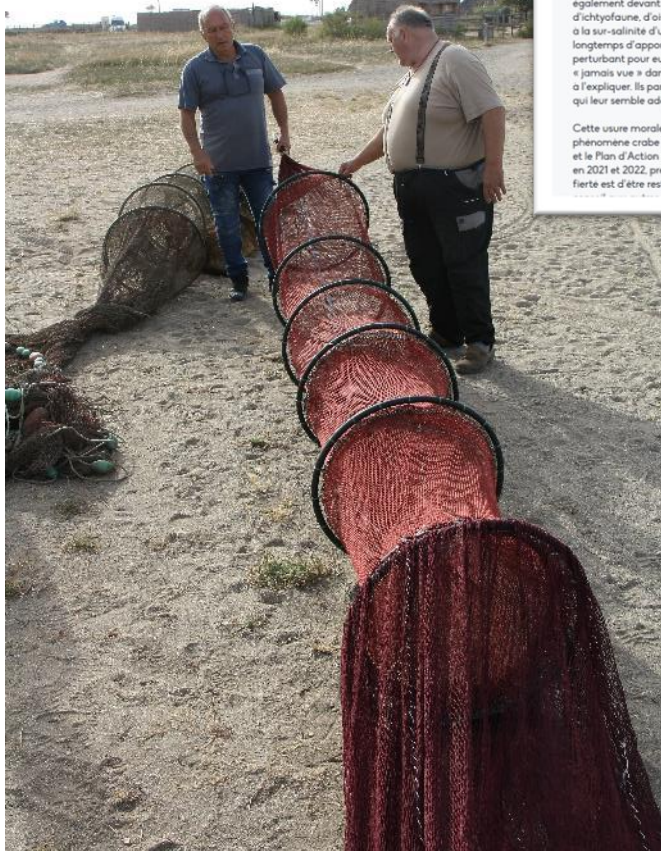
MISE EN ŒUVRE DU PLAN TERRITORIAL DE LUTTE



Mesure proactive et responsable visant à préserver l'équilibre écologique, à protéger les ressources aquatiques et à soutenir les activités économiques (e.g. pêche pro)

Voté à l'unanimité par l'Assemblée de Corse le 20 décembre 2024
Avis favorable émis par les services de l'Etat

SOUTIEN ET DÉVELOPPEMENT DE LA PÊCHE EN CORSE



Juin 2022 – Lag. Canet (Occitanie)

POINT DE VUE DE PÊCHEURS...

Une entraide indispensable et un partage technique essentiel !

Les pêcheurs de l'étang de Canet – Auteur : Roland Miviere (SMBVR)

« Les pêcheurs de la lagune de Canet Saint Nazaire poursuivent le combat contre le crabe bleu. Leur action se poursuit à 4 pêcheurs, suite au regrette décès d'un pêcheur emblématique et implique sur le site. Ses stations de pêches ont été réparties aux 4 pêcheurs restant. Les pêcheurs ont aujourd'hui un ressenti mitigé sur l'action de capture. On y trouve de l'usure devant ce combat épuisant et une inquiétude latente face aux prises récentes de nombreux juvéniles de la taille d'une pièce de 2 euros. Une inquiétude également devant les constats inhabituels d'absence d'ichtyofaune, d'oiseaux et du peu d'herbier, possiblement liés à la sur-salinité d'un étang qui ne bénéficie plus depuis longtemps d'apports conséquents d'eau douce. Le plus perturbant pour eux est, qu'ils sont confrontés à une situation « jamais vue » dans leur mémoire, et qu'ils ne parviennent pas à l'expliquer. Ils partagent néanmoins la gestion des vanes, qui leur semble adaptée au vu du contexte météorologique.

Cette usure morale est toutefois amoindrie par la conscience de faire le nécessaire pour endiguer le phénomène crabe bleu. Ils sont également reconnaissants du soutien apporté par le Programme Scientifique et le Plan d'Action Régional. En outre, ils ont une certaine fierté d'avoir effectué les prélèvements importants en 2021 et 2022, prélèvement qui pourraient expliquer la baisse importante des captures en 2023. Leur autre fierté est d'être restés solidaires et d'avoir constitué un groupe pour viser une efficacité maximum. Leur

© Roland Miviere



Verveux - Lag. Palu (Corse)

5 dossiers ont été déposés auprès de l'OEC en 2025 pour l'achat de matériels renforcés et de verveux spécifiques CB.

2024

ASSEMBLEA DI CORSICA

CULLETTIVITÀ DI CORSICA
COLLETTIVITÀ DE CORSE

**DELIBERATION N° 24/127 AC DE L'ASSEMBLEE DE CORSE
APPROUVANT LA PLAN TERRITORIAL DE SOUTIEN ET DE DÉVELOPPEMENT
DE LA PÊCHE EN CORSE**

**CHÌ APPROVA U PIANU TERRITORIALE DI SUSTEGNU È DI SVILUPPU À PRO
DI A PESCA CORSA**

SEANCE DU 24 OCTOBRE 2024

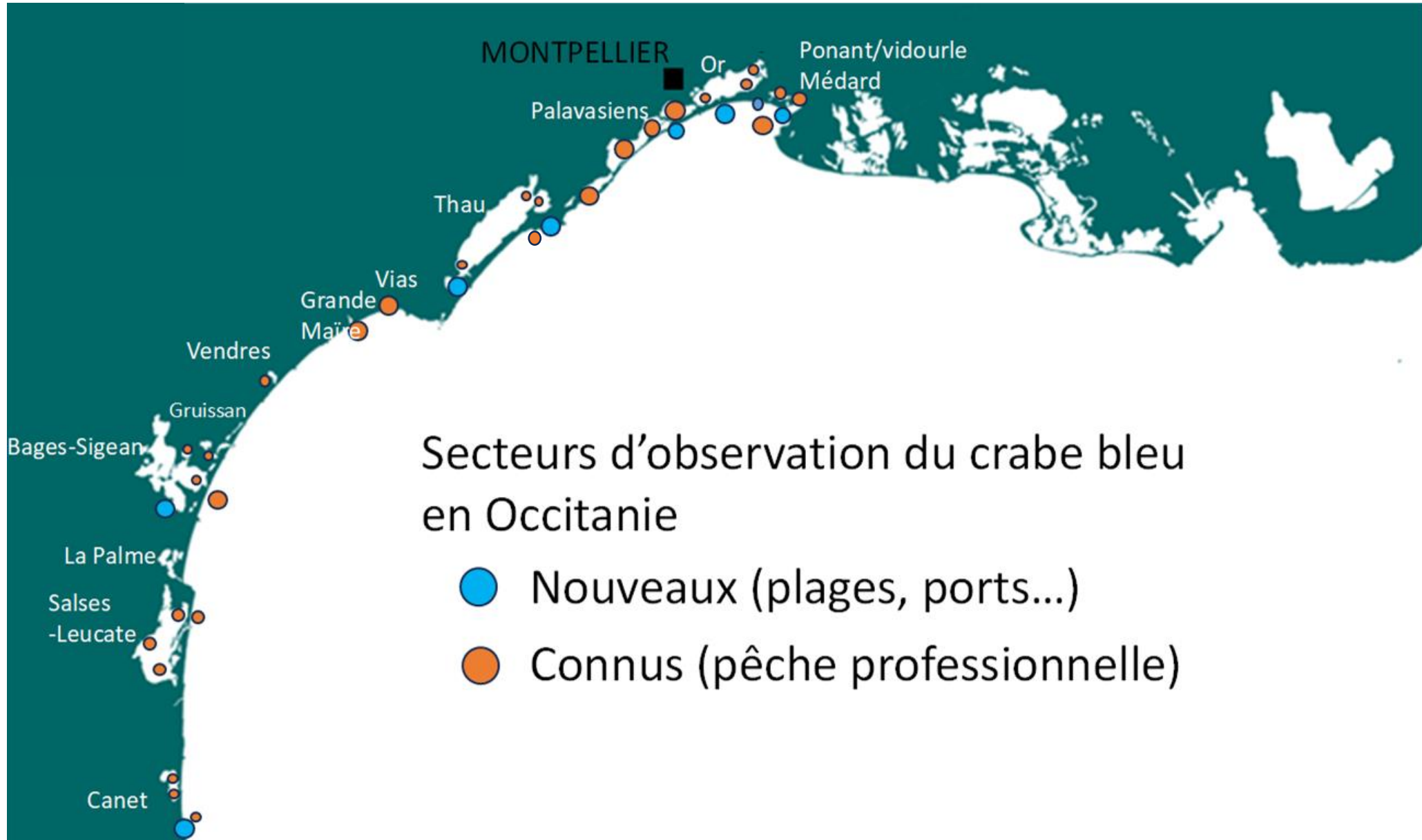
En complément de cette démarche technico-scientifique globale contre cette espèce invasive, l'OEC propose de financer, à 80 %, l'acquisition des matériels spécifiques permettant aux sept pêcheurs détenant une licence de pêche à anguilles de continuer à exercer leur activité.

D'après l'expertise des pêcheurs lagunaires, le matériel ciblé est le suivant :

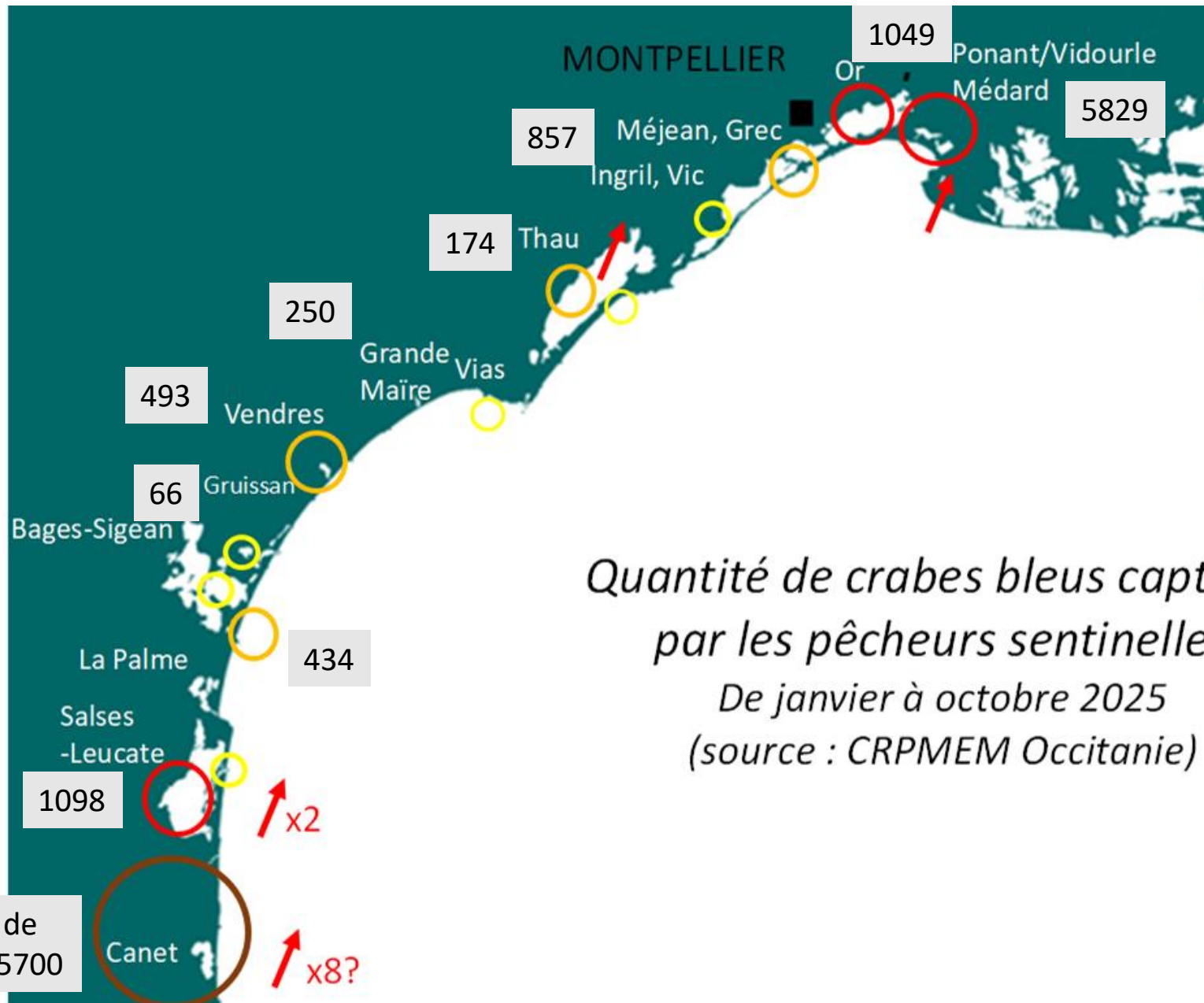
- Acquisition de verveux renforcés spécifiques au crabe bleu (dont le coût unitaire est d'environ 250 €) ;
- Acquisition de matériel de pêche pour renforcer les filets existants sur les bordigues (filet PE Tresse 1.3 mm, cordage Polesteel 12 mm, filet nylon sans nœud).

L'enveloppe financière dédiée à cette mesure s'élève à 50 000 € / an sur 5 ans soit un total de 250 000 €.

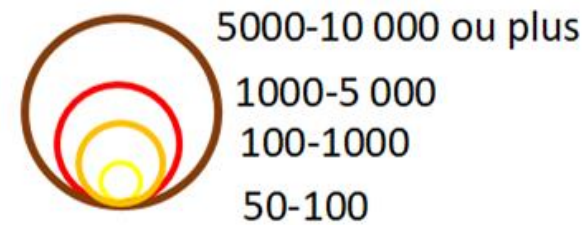
SITUATION DU CRABE BLEU EN OCCITANIE - 2025



SITUATION DU CRABE BLEU EN OCCITANIE - 2025

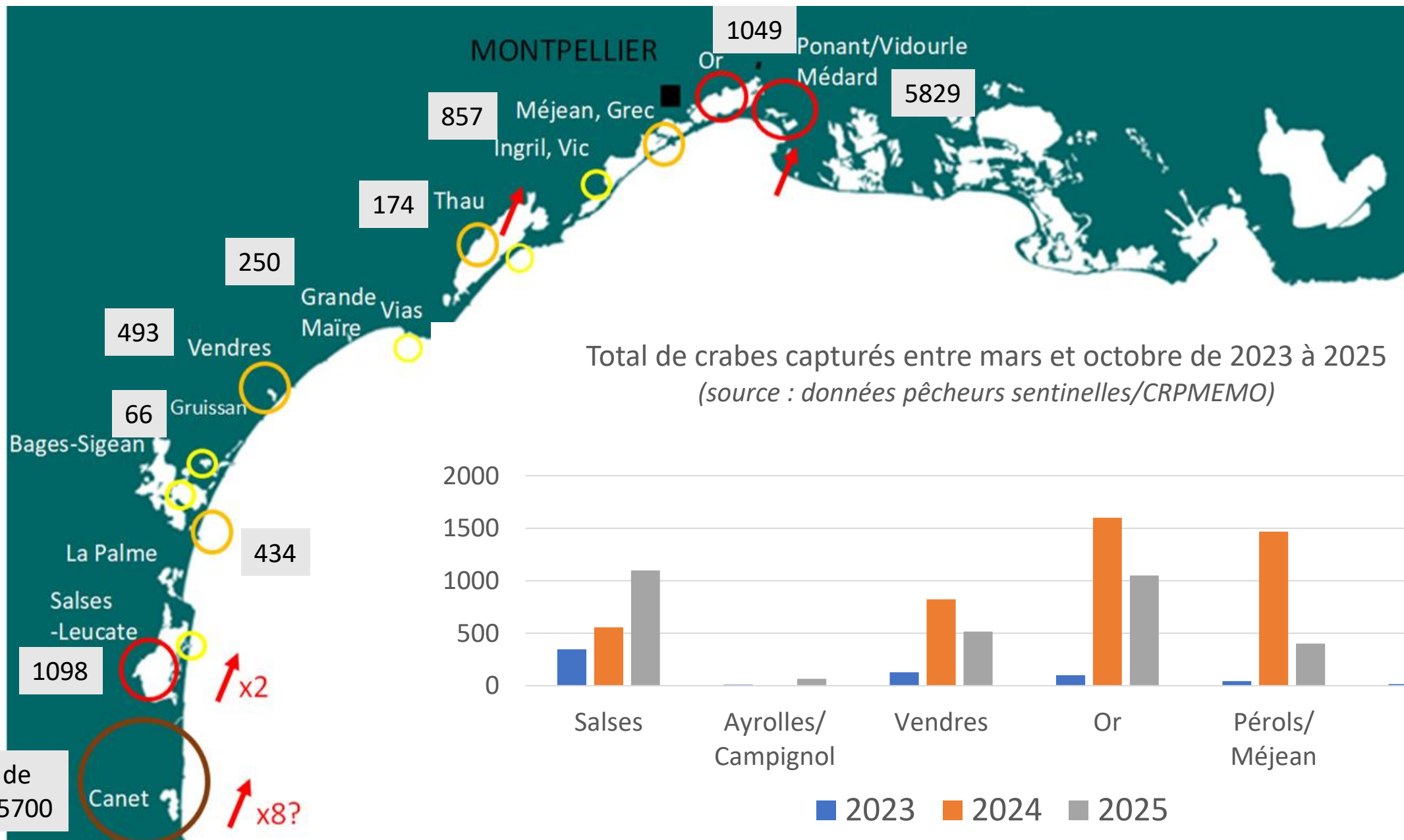


*Quantité de crabes bleus capturés
par les pêcheurs sentinelles
De janvier à octobre 2025
(source : CRPMEM Occitanie)*



↑ En augmentation (comparé à 2024)

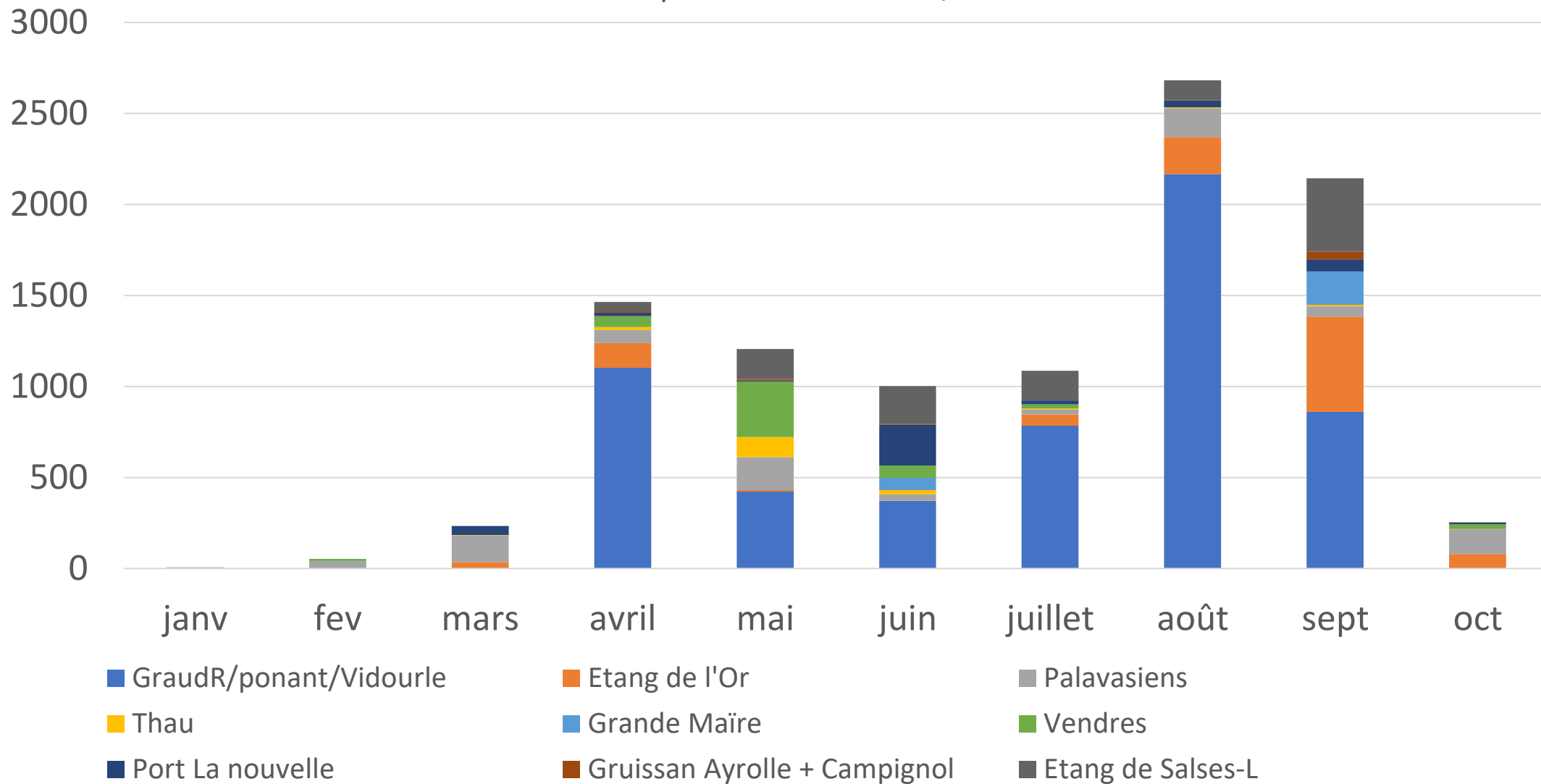
SITUATION DU CRABE BLEU EN OCCITANIE - 2025



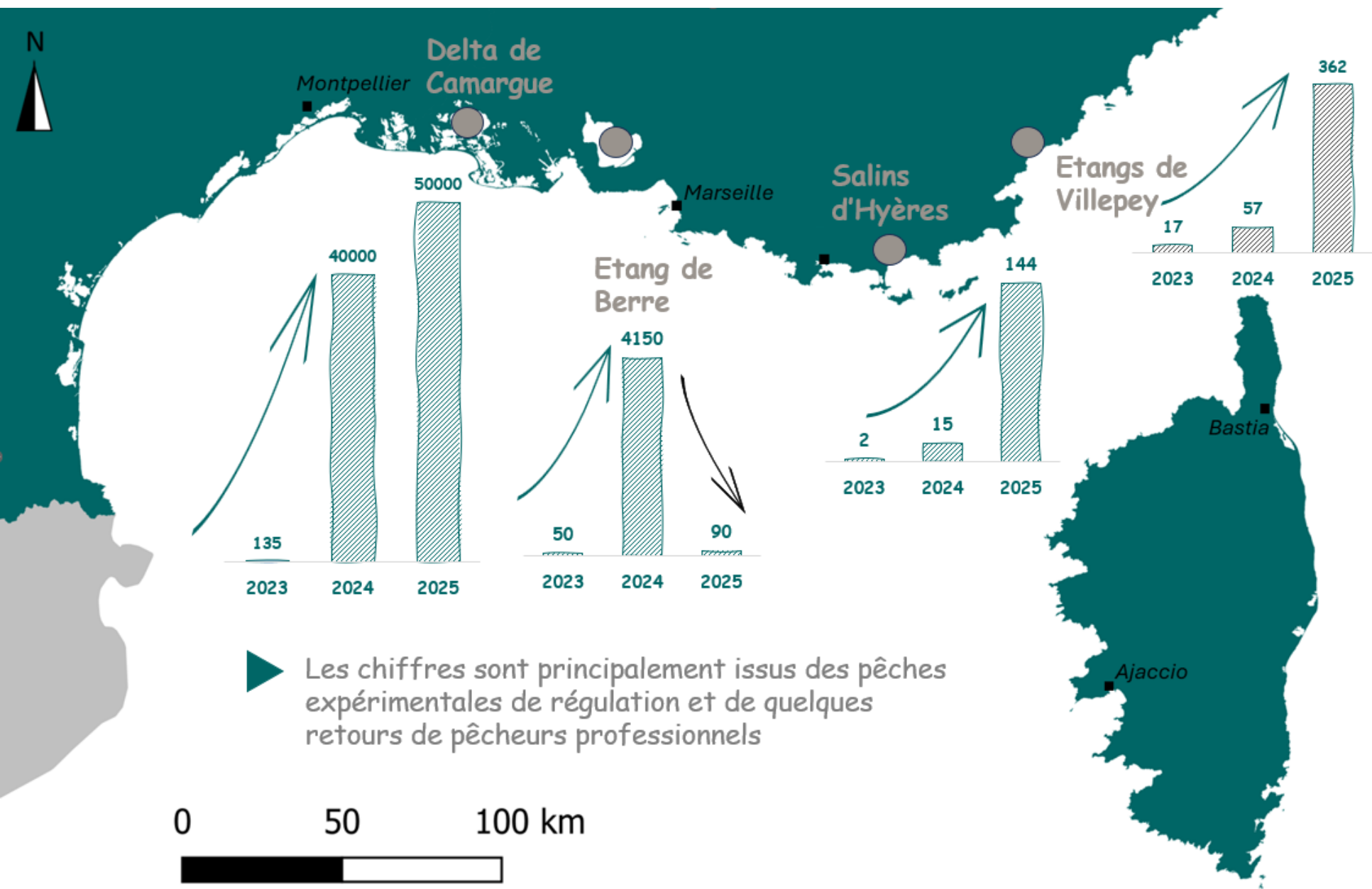
SITUATION DU CRABE BLEU EN OCCITANIE - 2025

Nombre de crabe bleu capturé mensuellement et par secteur en 2025

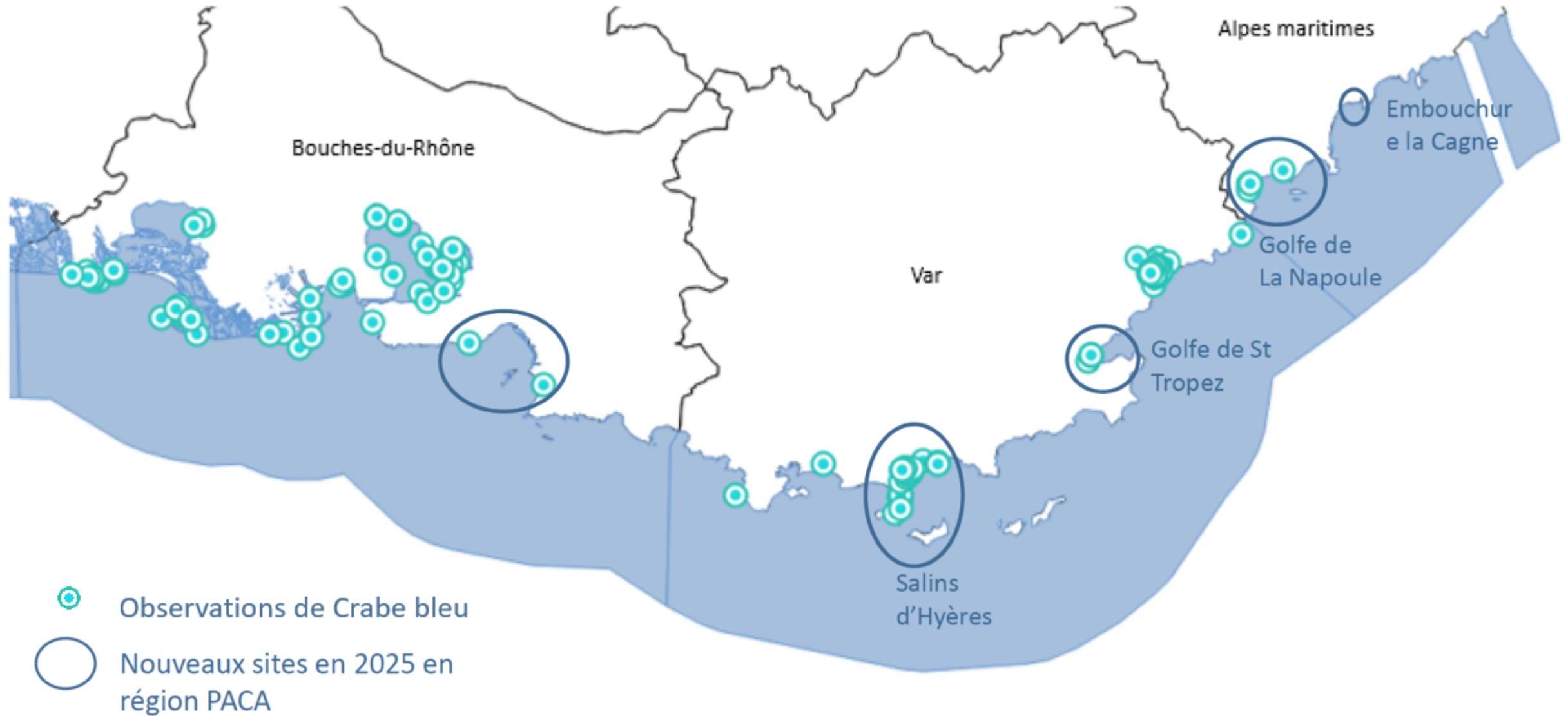
source : pêcheurs sentinelles/CRPMEMO



SITUATION DU CRABE BLEU EN PACA - 2025



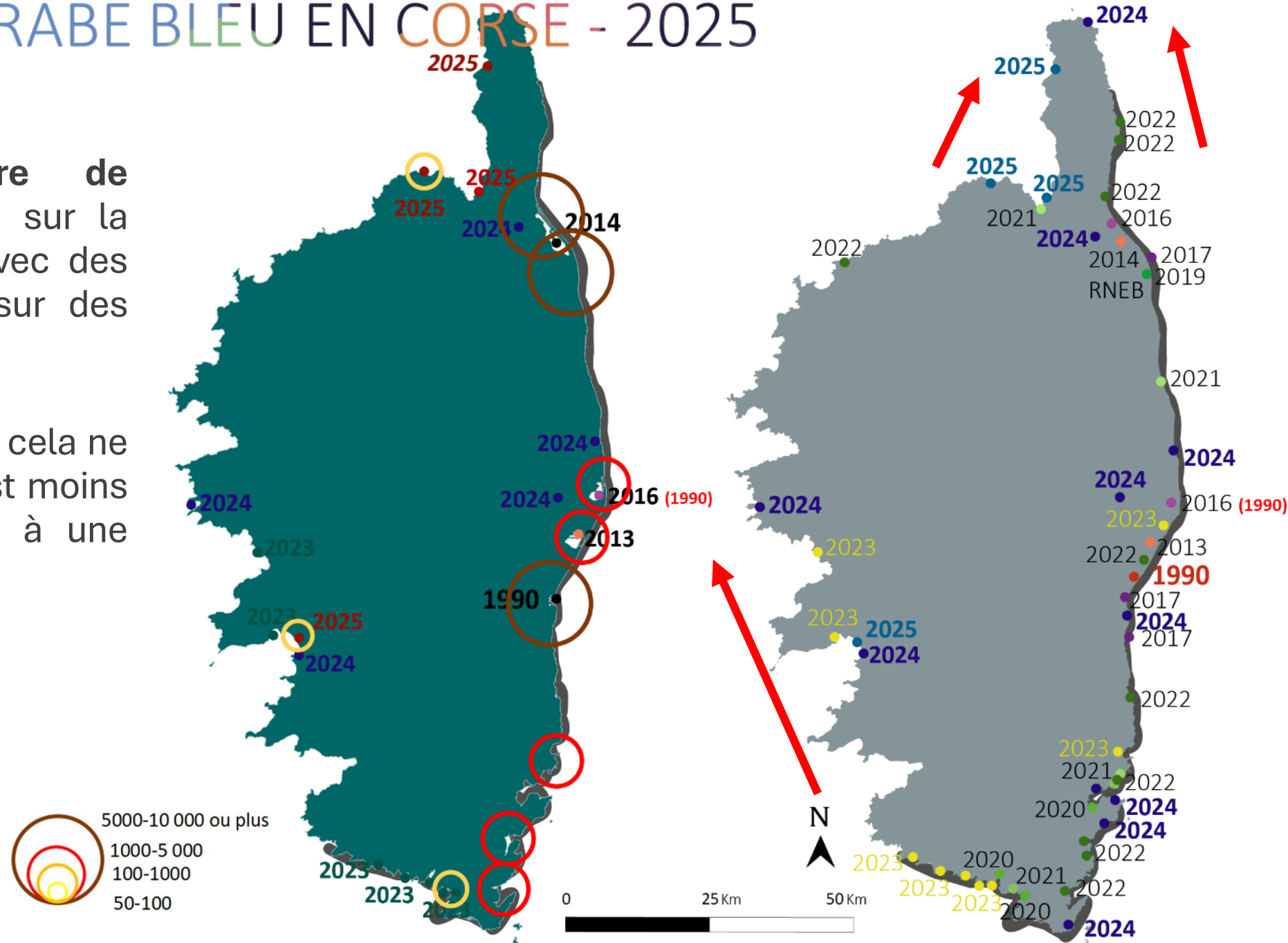
SITUATION DU CRABE BLEU EN PACA - 2025



SITUATION DU CRABE BLEU EN CORSE - 2025

Augmentation de l'aire de répartition de *C. sapidus* sur la côte ouest de la Corse avec des observations de qq ind. sur des sites jusqu'alors épargné

Diminution des retours => cela ne signifie pas que le crabe est moins présent. Probablement lié à une lassitude



SITUATION DU CRABE BLEU EN CORSE - 2025

2024 > 21 tonnes

Biguglia
1 350 ha



± 9 tonnes

Palo
110 ha



± 9 tonnes



Biguglia



Diana



Palo

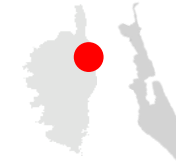


Palo

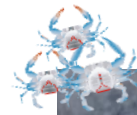
ATTENTION : les captures sont dépendantes des techniques
et des zones de pêches.

2025 > 15 tonnes

Biguglia
1 350 ha

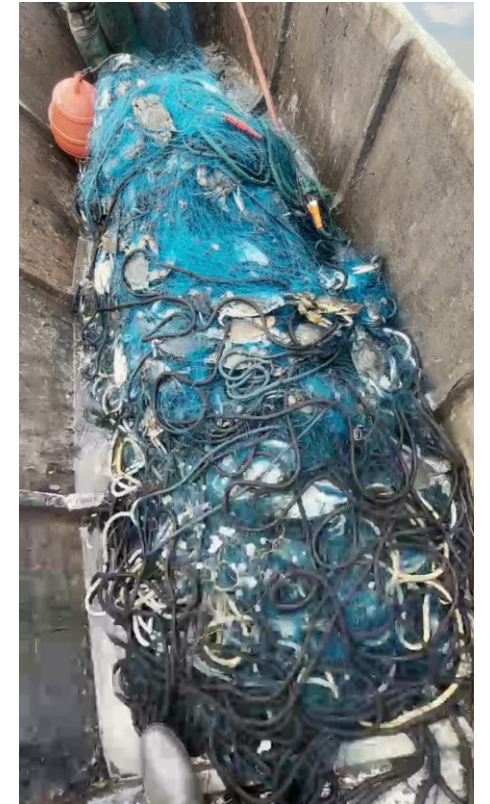


± 12 tonnes



Fev. 2025

110 à 150 kg de juveniles/pêche



Juin 2025

LA PÊCHE PROFESSIONNELLE EN CORSE EN MILIEU LAGUNAIRE

Lagune de Biguglia / CdC-RNEB

± 12 tonnes (2025)

Embouchure du Golu / Com Com « CC » & « MG »

➤ activité de pêche pro donc peu de captures

Lagune de Diana / privé, GFA Diana ?

Lagune de Terrenzana / privé, CdL-CdC

Lagune d'Urbinu / CdL-CdC

➤ du crabe bleu (obs. ext)

➤ activité de pêche (travaux grau)

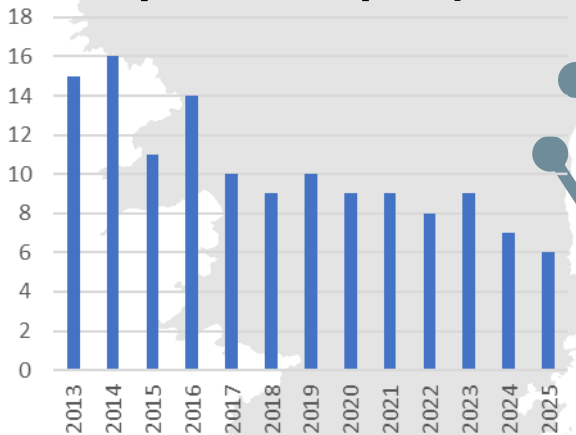
Lagune de Palu / CdL- CdC

Ø activité de pêche (2025)

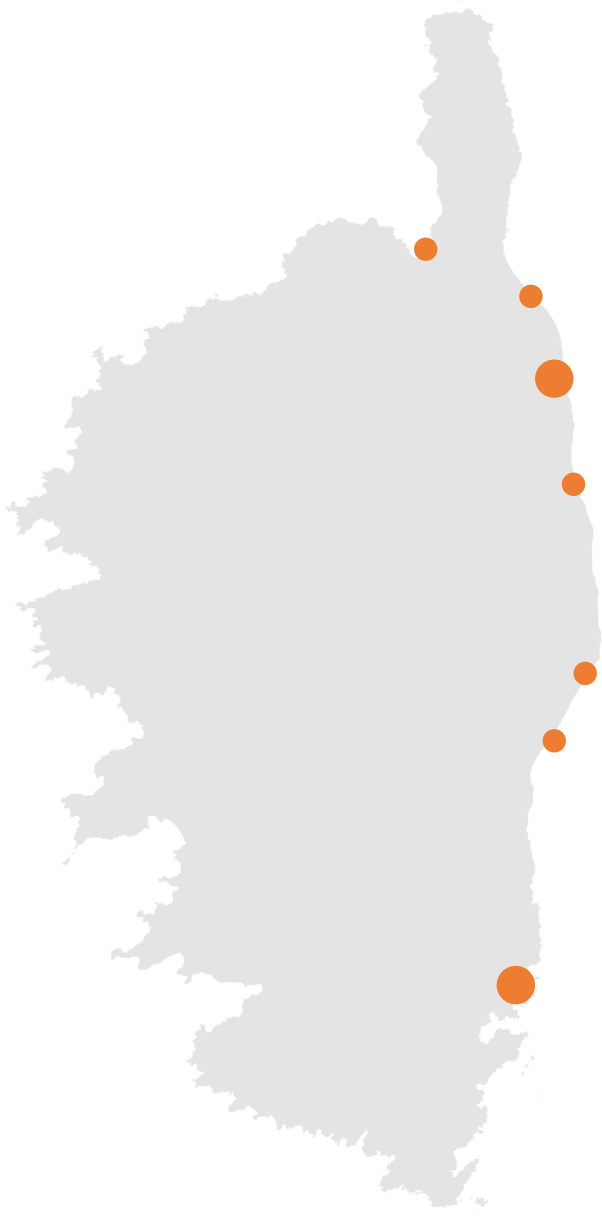


Cumitatu Regionale di e Pesche
di l'Allevi Marittimi di a Corsica
Comité Régional des Pêches Maritimes et des Elevages Marins de Corse

16 pêcheurs pro (2014)
6 pêcheurs pro (2025)



PÊCHE RÉCRÉATIVE, COMMENT QUANTIFIER LES PRISES ET DONC SES EFFETS?



2025



Philippe Piccoli
10 oct. 2025



Philippe Piccoli
10 oct. 2025



ACTIONS DE LUTTE/SURVEILLANCE PAR LES GESTIONNAIRES DES LAGUNES SANS ACTIVITÉ DE PÊCHE PROFESSIONNELLE



Embouchure
Prunelli/Gravona



● Arasu - 27 ha



Arasu
mai/août 2025



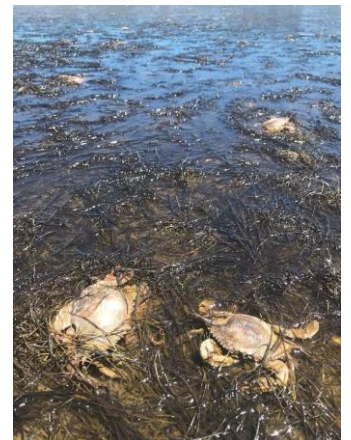
< 20 ind. (2024)
> 1800 ind. (2025)



● SG - 29 ha



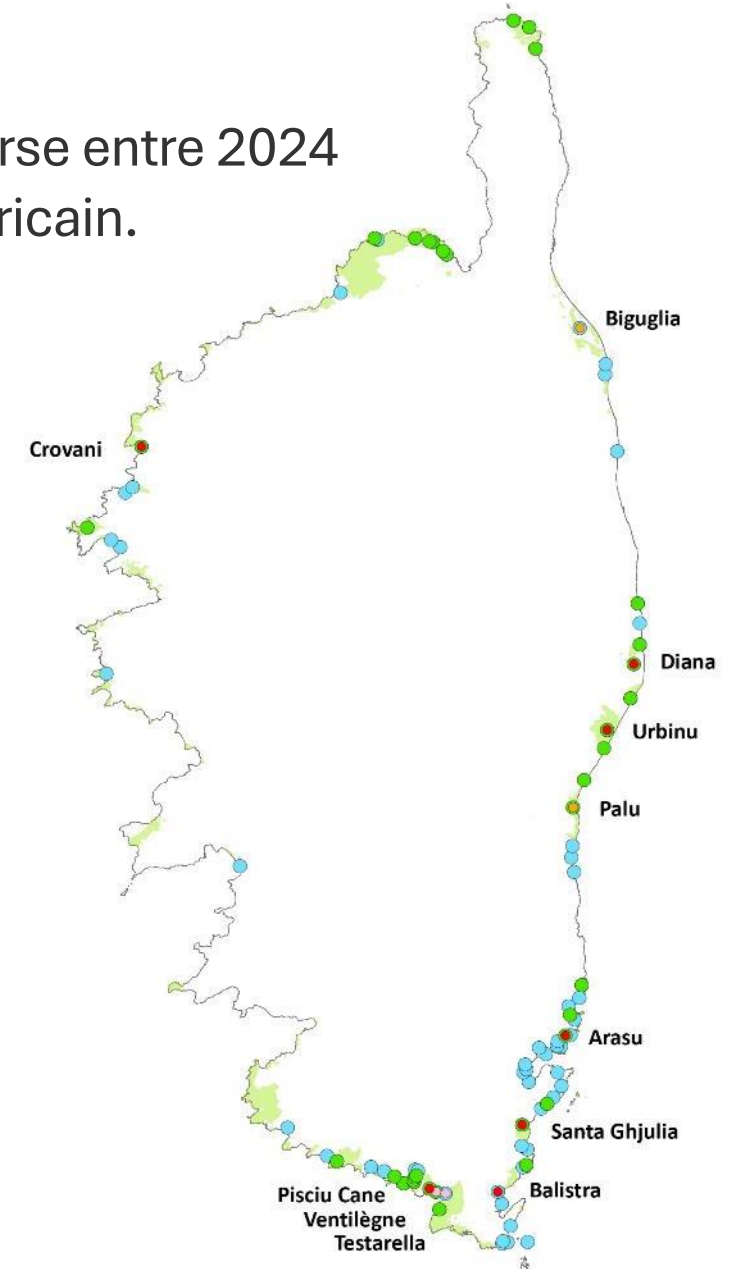
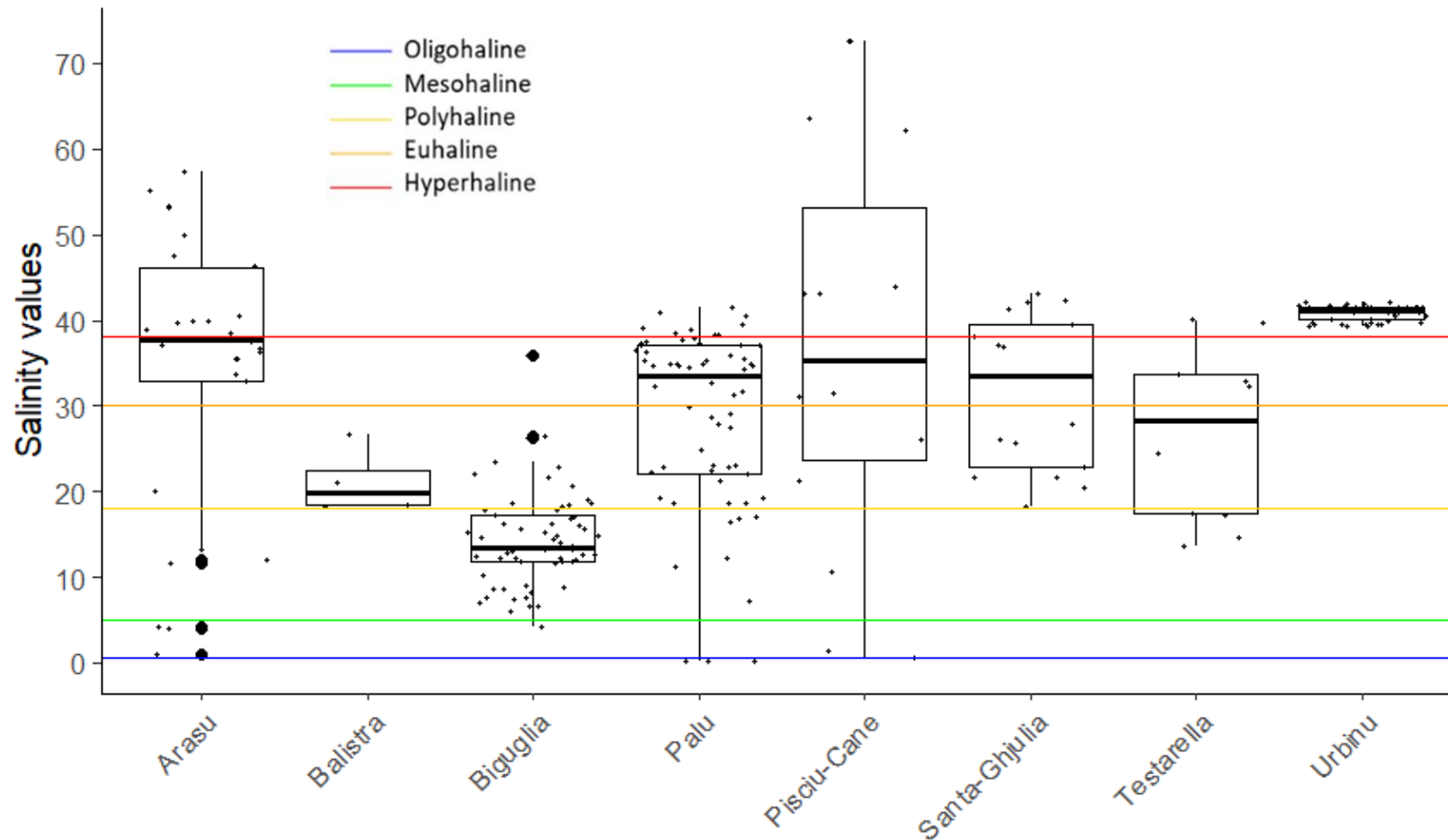
Santa Ghjulia
juillet/août 2025



ATTENTION: les captures sont dépendantes des techniques et zones de pêches et des sites.

SITUATION CRABE BLEU EN LAGUNE VS CONDITIONS ENVIRONNEMENTALES

Les conditions environemtales des lagunes faisant l'objet de suivis en Corse entre 2024 et 2025 ont été **moins favorables** au développement du crabe bleu américain.





MERCI DE VOTRE ATTENTION